

---

**Strategia  
Zintegrowanych Inwestycji Terytorialnych  
Miejskiego Obszaru Funkcjonalnego  
Opola Lubelskiego na lata 2023 - 2027**

---

**Strategia Zintegrowanych Inwestycji Terytorialnych Miejskiego Obszaru Funkcjonalnego Opola Lubelskiego na lata 2023 - 2027** została opracowana w formule ekspercko – partycypacyjnej we współpracy z Gminą Opole Lubelskie, Gminą Poniatowa, Gminą Chodel i Gminą Karczmiska przez Regionalne Centrum Kompetencji s.c. na mocy umowy podpisanej w dn. 20 października 2021 r.



**Gmina  
Opole Lubelskie**



**Gmina  
Poniatowa**



**Gmina  
Chodel**



**Gmina  
Karczmiska**



Regionalne  
Centrum  
Kompetencji

## SPIS TREŚCI

<b>1. WPROWADZENIE .....</b>	<b>4</b>
<b>2. SYNTEZA I WNIOSKI Z DIAGNOZY SYTUACJI SPOŁECZNEJ, GOSPODARCZEJ I PRZESTRZENNEJ MOF .....</b>	<b>6</b>
2.1. PRZESTRZEŃ I ŚRODOWISKO .....	6
2.2. SPOŁECZEŃSTWO .....	8
2.3. GOSPODARKA .....	12
2.4. INFRASTRUKTURA TECHNICZNA I DOSTĘPNOŚĆ KOMUNIKACYJNA.....	16
<b>3. PRZESŁANKI OPRACOWANIA STRATEGII .....</b>	<b>18</b>
3.1. SAMORZĄDY WOBEC NOWYCH WYZWAŃ SPOŁECZNYCH I GOSPODARCZYCH.....	18
3.2. TERYTORIALNY WYMIAR WSPARCIA I PODEJŚCIE ZINTEGROWANE.....	19
<b>4. ZAKRES, TRYB I METODYKA OPRACOWANIA STRATEGII.....</b>	<b>20</b>
<b>5. ANALIZA SWOT .....</b>	<b>23</b>
<b>6. POWIĄZANIA FUNKCJONALNE W MOF OPOLA LUBELSKIEGO .....</b>	<b>26</b>
6.1. ANALIZA POWIĄZAŃ FUNKCJONALNYCH W UJĘCIU STRATEGICZNYM .....	26
6.2. ANALIZA POWIĄZAŃ FUNKCJONALNYCH MOF OPOLA LUBELSKIEGO .....	28
6.3. ANALIZA PROBLEMÓW, POTRZEB I POTENCJAŁÓW ROZWOJOWYCH MOF OPOLA LUBELSKIEGO .....	30
6.4. ZINTEGROWANE PODEJŚCIE DO ROZWIĄZYWANIA WSPÓLNYCH PROBLEMÓW I BUDOWY POTENCJAŁÓW MOF OPOLA LUBELSKIEGO .....	32
<b>7. MISJA I WIZJA MOF OPOLA LUBELSKIEGO .....</b>	<b>34</b>
<b>8. CELE STRATEGICZNE I KIERUNKI DZIAŁAŃ .....</b>	<b>35</b>
<b>9. REALIZACJA CELÓW STRATEGII ZE WSKAZANIEM PODEJŚCIA ZINTEGROWANEGO.....</b>	<b>36</b>
9.1. CEL STRATEGICZNY 1 - WSPARCIE KAPITAŁU SPOŁECZNEGO I INFRASTRUKTURY SPOŁECZNEJ .....	36
9.2. CEL STRATEGICZNY 2 - OCHRONA ŚRODOWISKA I ADAPTACJA DO ZMIAN KLIMATU.....	37
9.3. CEL STRATEGICZNY 3 - WZMOCNIENIE GOSPODARKI I ROZWÓJ FUNKCJI TURYSTYCZNYCH.....	38
<b>10. OPIS ZINTEGROWANEGO PODEJŚCIA SŁUŻĄCEGO ZASPOKOJENIU ZIDENTYFIKOWANYCH POTRZEB ROZWOJOWYCH I WYKORZYSTANIU POTENCJAŁU MOF OPOLA LUBELSKIEGO .....</b>	<b>39</b>
10.1. INTEGRACJA KONTEKSTOWA W ZAKRESIE PRIORYTETÓW SRWL 2030 ORAZ CELÓW POLITYKI SPÓJNOŚCI.....	39
10.2. INTEGRACJA NA POZIOMIE CELÓW STRATEGICZNYCH I OPERACYJNYCH STRATEGII .....	42
10.3. INTEGRACJA NA POZIOMIE CELÓW SZCZEGÓŁOWYCH STRATEGII .....	42
10.4. INTEGRACJA NA POZIOMIE PROJEKTÓW .....	43
10.5. INTEGRACJA W ZARZĄDZANIU STRATEGIĄ.....	43
<b>11. OCZEKIWANE REZULTATY PLANOWANYCH DZIAŁAŃ ORAZ WSKAŹNIKI ICH OSIĄGNIĘCIA.....</b>	<b>45</b>
<b>12. PLANOWANE ŹRÓDŁA FINANSOWANIA .....</b>	<b>50</b>
<b>13. ZASADY I STRUKTURA ZARZĄDZANIA STRATEGIĄ .....</b>	<b>51</b>
13.1. ZASADY WSPÓŁPRACY PARTNERÓW .....	52
13.2. STRUKTURA I SYSTEM ZARZĄDZANIA STRATEGIĄ.....	54
<b>14. MONITORING I EWALUACJA STRATEGII .....</b>	<b>57</b>
<b>15. LISTA PROJEKTÓW ZINTEGROWANYCH PRZEWIDZIANYCH DO REALIZACJI W RAMACH STRATEGII ZIT MOF OPOLA LUBELSKIEGO .....</b>	<b>59</b>
<b>16. OPIS PROCESU ZAANGAŻOWANIA LOKALNYCH INTERESARIUSZY - PARTYCYPACJA SPOŁECZNA W PROCESIE OPRACOWANIA I WDRAŻANIA STRATEGII .....</b>	<b>61</b>
<b>17. STRATEGICZNA OCENA ODDZIAŁYWANIA NA ŚRODOWISKO DLA PROJEKTU STRATEGII .....</b>	<b>61</b>
<b>18. DEKLARACJA ODRĘBNOŚCI STRATEGII TERYTORIALNEJ.....</b>	<b>61</b>

## 1. Wprowadzenie

**Strategia Zintegrowanych Inwestycji Terytorialnych Miejskiego Obszaru Funkcjonalnego Opola Lubelskiego na lata 2023 - 2027 (dalej Strategia), została opracowana na podstawie art. 34 ustawy z dnia 28 kwietnia 2022 r. o zasadach realizacji zadań finansowanych ze środków europejskich w perspektywie finansowej 2021- 2027 (Dz. U. z 2022 r., poz. 1079). W rozumieniu ww. ustawy jest to Strategia Zintegrowanych Inwestycji Terytorialnych ( Strategia ZIT).**

**Niniejsza Strategia nie jest identyfikowana jako strategia rozwoju ponadlokalnego zgodnie z ustawą o samorządzie gminnym (Dz. U. z 2023 r. poz. 40).**

Instrument Zintegrowanych Inwestycji Terytorialnych służy przede wszystkim wspieraniu rozwoju terytorialnego miast i obszarów powiązanych z nimi funkcjonalnie – Miejskich Obszarów Funkcjonalnych (MOF) z wykorzystaniem możliwości finansowania inwestycji ze środków Unii Europejskiej. Formuła ZIT zwiększa oddziaływanie realizowanych wspólnie przedsięwzięć zintegrowanych oraz wpływa na szybsze i bardziej kompleksowe rozwiązywanie wspólnych problemów obszaru objętego Strategią.

Dokument Strategii uwzględnia perspektywę i kierunki współpracy między samorządami obszaru MOF Opola Lubelskiego, zarówno w oparciu o dotychczasowe doświadczenia, jak też możliwości wynikające z celów krajowej i europejskiej polityki regionalnej w latach 2021 - 2027. Partnerska współpraca samorządów, stwarza możliwość wymiany doświadczeń i podjęcia bardziej efektywnych działań na rzecz pełniejszego wykorzystania istniejących zasobów i potencjałów MOF. Zasoby te, będące w dyspozycji samorządów lokalnych, są wykorzystywane indywidualnie zgodnie z możliwościami i specyfiką uwarunkowań społecznych i gospodarczych poszczególnych gmin. Jednocześnie uwzględnienie wzajemnych powiązań funkcjonalnych partnerów oraz identyfikacja podobnych problemów i potencjałów daje możliwość skuteczniejszej realizacji wspólnych celów i zwiększenia przewag konkurencyjnych – nie tylko poszczególnych gmin ale całego obszaru MOF.

Ważnym aspektem decydującym o opracowaniu Strategii stały się nowe uwarunkowania wynikające z celów i kierunków polityki regionalnej na poziomie województwa i kraju – tzw. terytorialny wymiar wsparcia oraz cele polityki spójności w ramach perspektywy finansowej 2021 – 2027. Kluczową kwestią jest tu zmiana paradygmatu zarządzania rozwojem wyrażona w *Krajowej Strategii Rozwoju Regionalnego 2030, Strategii Rozwoju Województwa Lubelskiego 2030* oraz *Umowie Partnerstwa dla realizacji polityki spójności 2021-2027 w Polsce*. W dokumentach tych określono systemowe ramy prowadzenia polityki regionalnej, których celem jest m.in. zmniejszanie dysproporcji w poziomie rozwoju społeczno-gospodarczego regionów oraz zapewnienie większej spójności rozwojowej Polski przez wsparcie obszarów słabszych gospodarczo (tzw. obszarów strategicznej interwencji).

Istotne dla przyszłego funkcjonowania partnerstwa w ramach MOF Opola Lubelskiego jest zarówno zachowanie spójności z celami i kierunkami działań poszczególnych gmin, jak też aktywna współpraca samorządów na rzecz realizacji wspólnych, zintegrowanych przedsięwzięć na obszarze partnerstwa.

Opracowanie i wdrażanie Strategii wymaga od władz i interesariuszy konsekwencji w działaniu oraz poszukiwania nowych rozwiązań i możliwości. Dlatego też dokument nie skupia się na ewidencji potrzeb społeczności lokalnych poszczególnych gmin ale koncentruje się na tych przedsięwzięciach, które zapewniają realizację wspólnych celów, rozwój wspólnych potencjałów i rozwiązywanie wspólnych problemów całego obszaru MOF.

Strategia jest planem realistycznym, dlatego też system wdrażania i zasady współpracy interesariuszy dostosowane zostały do celów i kierunków działań oraz alokacji środków przeznaczonych na realizację

projektów zintegrowanych w formule ZIT. Te zaś realizowane będą w oparciu o możliwości prawne, organizacyjne i finansowe samorządów z uwzględnieniem specyfiki, uwarunkowań i zasobów finansowych obydwu gmin.

Założeniem przyjętym w Strategii jest identyfikacja powiązań funkcjonalnych samorządów oraz zasobów (materialnych i niematerialnych), które mogą stać się źródłem przewagi konkurencyjnej całego obszaru MOF Opola Lubelskiego. W praktyce proces opracowania i realizacji Strategii tworzy forum współpracy samorządów, które koncentruje wysiłki na uzyskiwaniu korzyści synergicznych m.in. poprzez identyfikację i realizację wspólnych celów i przedsięwzięć.

Część diagnostyczna Strategii obejmuje raport stanu, analizę i diagnozę strategiczną kluczowych uwarunkowań społecznych, gospodarczych i przestrzennych obszaru MOF. Analizę oparto na danych, dostępnych w statystyce publicznej oraz informacjach przekazanych przez samorządy, opisujących zachodzące trendy i zjawiska w wymiarze terytorialnym. Takie podejście pozwoliło na wskazanie konkurencyjnej pozycji gmin partnerskich i będzie przydatne w procesie opracowania towarzyszących dokumentów planistycznych oraz monitorowania rozwoju obszaru.

Zarówno oddziaływania zewnętrzne, wynikające ze specyfiki otoczenia społeczno - gospodarczego oraz uwarunkowań niezależnych od samorządów, jak też uwarunkowania wewnętrzne wynikające z zasobów, zjawisk, zdarzeń, mechanizmów i procesów umiejscowionych na obszarze MOF Opola Lubelskiego, posłużyły ustaleniu celów strategicznych, kierunków działań, rezultatów oraz propozycji przedsięwzięć do realizacji.

**Kluczową kwestią w procesie opracowania Strategii było zachowanie zgodności z *Zasadami realizacji instrumentów terytorialnych w Polsce w perspektywie finansowej UE na lata 2021-2027*<sup>1</sup> oraz *Procedurą opiniowania Strategii Zintegrowanych Inwestycji Terytorialnych w województwie lubelskim w perspektywie finansowej UE na lata 2021-2027*<sup>2</sup>.**

---

<sup>1</sup> Zasady realizacji instrumentów terytorialnych w Polsce w perspektywie finansowej UE na lata 2021-2027, Ministerstwo Funduszy i Polityki Regionalnej, dostęp listopad 2023: <https://www.gov.pl/web/fundusze-regiony/zasady-realizacji-instrumentow-terytorialnych-w-polsce-w-perspektywie-finansowej-ue-na-lata-2021-2027>

<sup>2</sup> Procedura opiniowania strategii Zintegrowanych Inwestycji Terytorialnych w województwie lubelskim w perspektywie finansowej UE na lata 2021-2027, IZ FELU, dostęp listopad 2023: <https://rpo.lubelskie.pl/rpo/wiadomosci/aktualnosci/procedura-opiniowania-strategii-zit-zatwierdzona/>

## 2. Synteza i wnioski z diagnozy sytuacji społecznej, gospodarczej i przestrzennej MOF

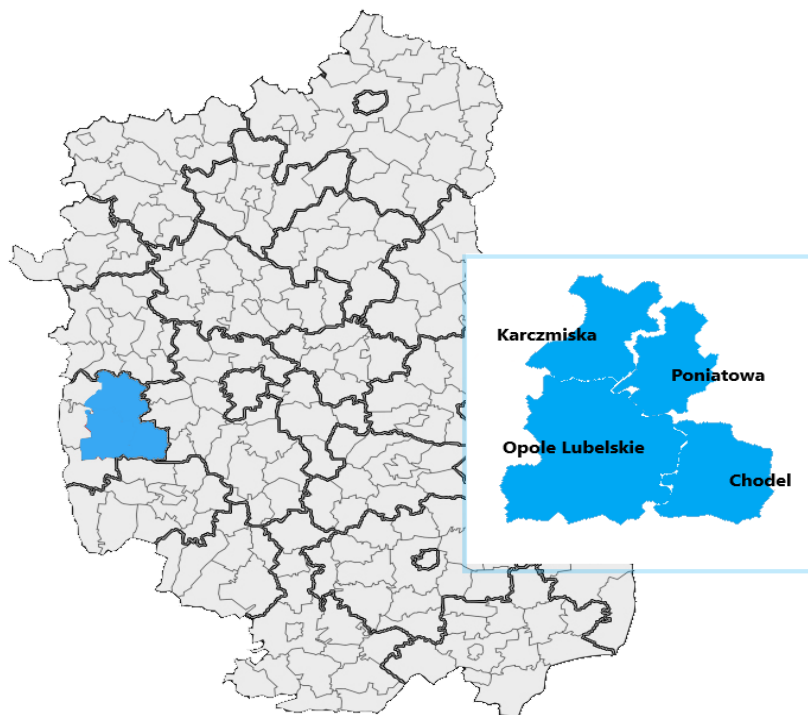
Diagnoza sytuacji społecznej, gospodarczej i przestrzennej obszaru MOF Opola Lubelskiego oraz wnioski z diagnozy stanowią podstawę do opracowania Strategii Zintegrowanych Inwestycji Terytorialnych Miejskiego Obszaru Funkcjonalnego Opola Lubelskiego na lata 2023 - 2027. MOF Opola Lubelskiego, wskazany w Strategii Rozwoju Województwa Lubelskiego do 2030, w ramach Obszaru Strategicznej Interwencji pn. Miejskie Obszary Funkcjonalne Ośrodków Lokalnych, obejmuje swym zasięgiem Gminę miejsko – wiejską Opole Lubelskie, Gminą miejsko – wiejską Poniatowa, Gminę wiejską Chodel i Gminę wiejską Karczmiska.

Diagnoza jest syntetycznym ujęciem sytuacji przestrzennej i społeczno-gospodarczej obszaru MOF oraz każdej z gmin partnerskich na tle województwa lubelskiego wraz ze wskazaniem trendów, które miały miejsce na przestrzeni ostatnich lat. Dane zawarte w diagnozie służą określeniu mocnych i słabych stron obszaru, jego potencjałów rozwojowych, jak również zagadnień problemowych. Niezbędne do przeprowadzenia diagnozy dane statystyczne zostały uzyskane z Banku Danych Lokalnych Głównego Urzędu Statystycznego oraz z gmin partnerskich MOF. Do przygotowania diagnozy wykorzystano także dane wewnętrzne udostępnione przez samorządy oraz ich jednostki organizacyjne, a także dane pochodzące z zasobów instytucji zewnętrznych.

**Poniższe wnioski z diagnozy zaprezentowane zostały przede wszystkim w tych obszarach, które dotyczą ujętych w Strategii projektów zintegrowanych, realizowanych w formule ZIT.** Wnioski przedstawione są w ujęciu obiektywnym, opierają się na faktach i niezbędnych komentarzach usystematyzowanych w czterech zasadniczych działach: przestrzeń i środowisko; społeczeństwo; gospodarka; infrastruktura techniczna i dostępność komunikacyjna.

### 2.1. Przestrzeń i środowisko

#### MOF Opole Lubelskie



Źródło: Opracowanie własne

#### WNIOSKI:

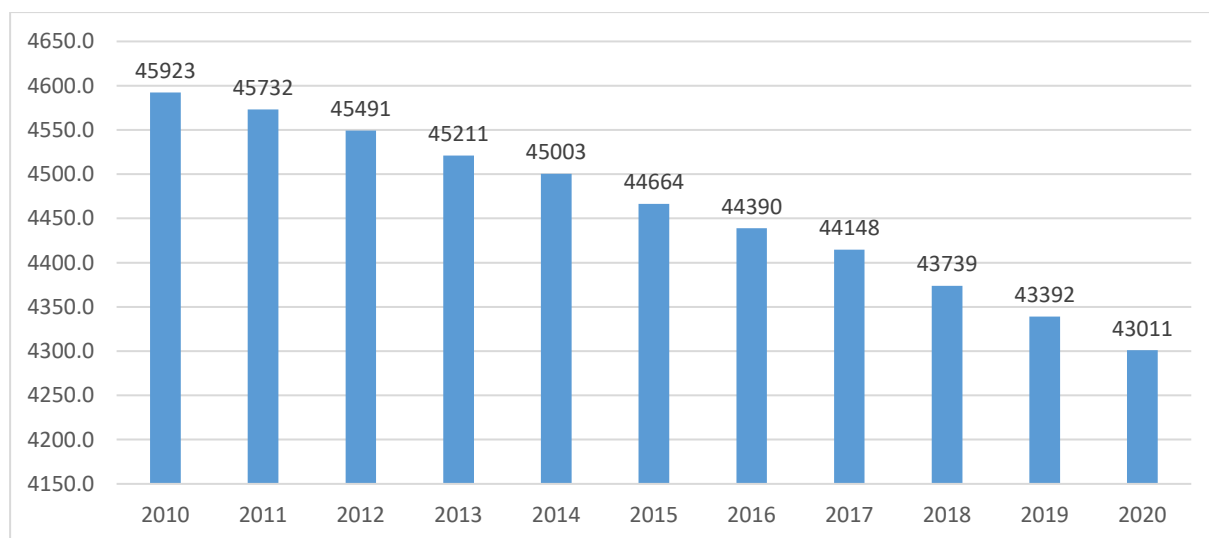
- Powierzchnia Miejskiego Obszaru Funkcjonalnego Opola Lubelskiego wynosi 482 km<sup>2</sup>. Rdzeniem MOF jest część miejska gminy miejsko-wiejskiej Opole Lubelskie oraz część wiejska gminy miejsko-wiejskiej Opole Lubelskie, gmina miejsko-wiejska Poniatowa oraz dwie gminy wiejskie Chodel i Karczmiska stanowią strefę zewnętrzną MOF. Sieć osadniczą tworzą 117 miejscowości i 107 sołectw.
- MOF Opola Lubelskiego geograficznie zlokalizowany jest w zachodniej części województwa lubelskiego i sąsiaduje z powiatami: puławskim, lubelskim i krańickim.
- Warto podkreślić, że Gmina Opole Lubelskie jako rdzeń MOF-u jest największą terytorialnie gminą miejsko-wiejską województwa lubelskiego, jak również czwartą co do wielkości terytorium (po gminach: Hrubieszów, Włodawa i Mircze) gminą województwa lubelskiego.
- Zgodnie z KPZK 2030 Opole Lubelskie zaliczane jest do ośrodków lokalnych pełniących ważną rolę w zakresie funkcji sektora publicznego. Natomiast Poniatowa określona jest jako miasto wskazane do wzmacniania krajowych i regionalnych funkcji specjalistycznych. Pozostałe miejscowości gminne tworzą wiejską strukturę osadniczą i działają jako lokalne ośrodki obsługi.
- Według Planu Zagospodarowania Przestrzennego Województwa Lubelskiego jednostki terytorialne wchodzące w skład MOF Opole Lubelskie w całości przynależą do Obszaru Funkcjonalnego Powiśle, dla którego priorytetem rozwojowym jest rozwój przetwórstwa rolno-spożywczego. Podstawową funkcją dla tego obszaru jest funkcja rolnicza oraz turystyczna, jako funkcja towarzysząca wskazana jest funkcja uzdrowska. Ponadto gmina Chodel oraz Poniatowa wchodzi w skład Obszaru Funkcjonalnego Rozwoju Gospodarki Żywnościowej (roślinnej rolniczej przestrzeni produkcyjnej), którego priorytetem rozwojowym jest optymalne wykorzystanie potencjału produkcyjnego gleb oraz aktywizacja gospodarcza poprzez rozwój przetwórstwa rolno-spożywczego. Podstawową funkcją rozwojową jest funkcja gospodarcza (ukierunkowana na produkcję rolniczą), natomiast funkcją towarzyszącą – funkcja turystyczna.
- Teren gmin wchodzących w skład obszaru tworzy zwarte terytorium, o zbliżonych cechach krajobrazu i środowiska przyrodniczego. MOF położony jest w dorzeczu rzeki Chodelki, które wyróżnia się dużą gęstością sieci rzecznej (największą na całej Wyżynie Lubelskiej) i jest największym dopływem Wisły na obszarze. Rzeka, wraz ze swymi dopływami, odwadnia niemal cały obszar Kotliny Chodelskiej wraz z jej skłonami i przyległymi obszarami. Wody powierzchniowe uzupełniają stawy i zbiorniki wodne. Na terenie MOF znajduje się kilka zbiorników wodnych wykorzystywanych rekreacyjnie, do których należy zaliczyć Zalew w Chodlu i kompleks sportowo-rekreacyjny w Poniatowej.
- MOF Opola Lubelskiego położony jest na obszarze, który charakteryzuje się szczególnymi walorami przyrodniczymi i krajobrazowymi. Część z nich stanowią tereny prawnie chronione. Spośród nich należy wymienić: Kazimierski Park Krajobrazowy, Wrzelowiecki Park Krajobrazowy, Chodelski Obszar Chronionego Krajobrazu, użytek ekologiczny Emilcin oraz Obszary Natura 2000 (Opole Lubelskie PLH060054 i Komasyce PLH060063). Na terenie MOF Opola Lubelskiego występuje również 22 pomniki przyrody.
- Obszar MOF Opole Lubelskie charakteryzuje duża mozaikowość pokrywy glebowej. Wynika ona z miejscowej budowy geologicznej i morfologii terenu. Blisko 70% gleb MOF posiada II-IV klasę, występują też gleby urodzajne takie, jak: mady i gleby torfowe.
- Klimat MOF Opola Lubelskiego można scharakteryzować jako przejściowy, kształtowany przez zmienny w swym zasięgu napływ mas powietrza morskiego lub kontynentalnego.

## 2.2. Społeczeństwo

### WNIOSKI:

- MOF Opola Lubelskiego zamieszkuje 43 000 osób, co stanowi około 2% ludności województwa lubelskiego. Największy odsetek ludności stanowili mieszkańcy gminy Opole Lubelskie – 40% oraz gminy Poniatowa – 32%, następnie gminy Chodel – 15% i gminy Karczmiska – 13%. Obszar wyróżnia wyższy niż dla województwa wskaźnik gęstości zaludnienia.
- Na przestrzeni ostatnich 10 lat w MOF Opole Lubelskie odnotowuje się systematyczny spadek liczby ludności. Relatywnie jest to wartość wyższa od spadku liczby ludności zaobserwowanego na terenie całego województwa lubelskiego.

### Dynamika zmian liczby ludności w latach 2010-2020 na obszarze MOF Opole Lubelskie

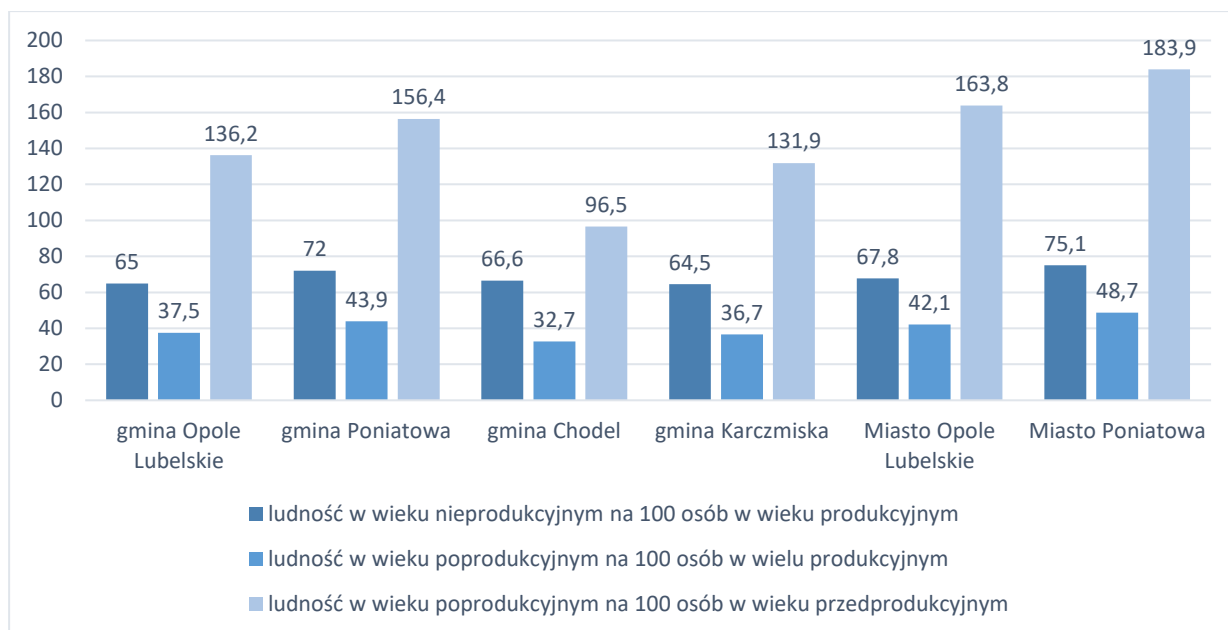


Źródło: opracowanie własne na podstawie danych GUS/BDL

- Saldo migracji dla MOF ma niezmiennie wartość ujemną. Zła sytuacja spowodowana jest przede wszystkim przyczynami ekonomicznymi, tj. chęcią poprawy warunków bytowych, lepszą dostępnością do pracy w większych ośrodkach miejskich, a także emigracją młodych ludzi w celu podjęcia nauki w ośrodkach akademickich znajdujących się poza obszarem funkcjonalnym.
- Analizując klasyfikację grup wiekowych pod kątem udziału poszczególnych grup wiekowych w ogólnej liczbie mieszkańców widać, że mamy do czynienia ze zjawiskiem starzenia się społeczeństwa. Przyjmując jako symptom tego zjawiska stosunek ludności w wieku poprodukcyjnym do ludności w wieku przedprodukcyjnym stwierdzić należy, że sytuacja zarówno w skali całego obszaru funkcjonalnego jest niekorzystna zwłaszcza w gminie Karczmiska i Poniatowa.
- Tym samym społeczeństwo MOF charakteryzuje się rosnącym wskaźnikiem obciążenia demograficznego – na 100 osób w wieku produkcyjnym przypada w ostatnich latach średnio od 65 do 75 osób w wieku nieprodukcyjnym. Niekorzystnym odzwierciedleniem powyższych tendencji jest również współczynnik obciążenia demograficznego osobami starszymi, pokazujący stosunek liczby osób w wieku 65 lat i starszych na 100 osób w wieku produkcyjnym, który osiąga w gminach MOF wartości od 32 do 49.



### Udział grup wiekowych w liczbie ludności MOF



Źródło: Opracowanie własne na podstawie danych GUS 2020

- Wskaźnik bezrobocia mierzony jako udział zarejestrowanych bezrobotnych w liczbie ludności w wieku produkcyjnym dla MOF Opola Lubelskiego wynosi ok. 9,5 % i jest on wyższy w województwie lubelskim – ok. 8%. Wśród jednostek tworzących przedmiotowy obszar funkcjonalny najwyższe natężenie bezrobocia odnotowano w gminach Poniatowa i gminie Karczmiska.
- Analizując dane GUS można wnioskować, że grupą wymagającą szczególnego wsparcia w uzyskiwaniu zatrudnienia lub nabycia doświadczeń zawodowych są osoby młode, do 25 roku życia, które stanowią ok. 15% bezrobotnych MOF. Jedną z najbardziej niekorzystnych cech jest długi okres pozostawania bez pracy. Prawie 60% osób bezrobotnych, to osoby, które nie znalazły pracy w przeciągu 12 miesięcy (6 miesięcy w przypadku osób do 25 roku życia).
- Obszar MOF charakteryzuje się niewystarczającą ofertą zajęć dodatkowych oraz doradztwa edukacyjno-zawodowego dla uczniów, a także brakiem wystarczającej ilości nauczycieli przystosowanych do pracy z dziećmi ze szczególnymi potrzebami edukacyjnymi i towarzyszący temu zjawisku brak odpowiedniego sprzętu do prowadzenia takich zajęć.  
Konieczne jest powiększenie oferty edukacyjnej w szkołach poprzez wprowadzenie i rozwój tzw. edukacji włączającej, odpowiednie wyposażenie szkół w pomoce dydaktyczne rozwijające umiejętności uczniów oraz rozwijanie kompetencji kluczowych. Dotyczy to między innymi: wdrożenia kompleksowych programów indywidualizacji pracy z uczniem ze specjalnymi potrzebami edukacyjnymi, objęcia uczniów ofertą doradztwa edukacyjno-zawodowego, szkoleń zawodowych dla nauczycieli z zakresu stosowania indywidualizacji nauczania, rozwijania ich kompetencji cyfrowych oraz kompetencji cyfrowych uczniów, wsparcia systemu dydaktycznego szkół w celu wzmocnienia ich dostępności oraz rozwoju umiejętności uczniów poprzez wzbogacenie oferty edukacyjnej o zajęcia dodatkowe.
- Według danych GUS w 2020 r. na obszarze MOF Opole Lubelskie funkcjonowało 23 ośrodki wychowania przedszkolnego (przedszkoli, oddziałów przedszkolnych w szkołach podstawowych i punktów przedszkolnych). W roku szkolnym 2019/2020 w ramach systemu oświaty, wychowaniem przedszkolnym objętych było 1440 dzieci w wieku od 3 do 6 lat. Można

zaobserwować, że w latach 2009-2019 na analizowanym terenie nastąpił znaczący wzrost dostępności wychowania przedszkolnego – w 2019 r. odsetek dzieci w wieku 3-6 lat objętych edukacją przedszkolną wyniósł 86,7% (w 2009 r. wynosił on jedynie 58,9%), wobec 87,0% w województwie lubelskim. Najbardziej dynamiczny wzrost nastąpił w latach 2009-2014, kiedy to wskaźnik wzrósł o 20,7 pp. natomiast od 2016 r. odsetek dzieci objętych wychowaniem przedszkolnym na obszarze MOF Opole Lubelskie nadal zachowuje tendencję rosnącą choć w mniejszym tempie. Należy jednak wziąć pod uwagę fakt, iż odsetek dzieci uczęszczających do przedszkola w poszczególnych jednostkach był bardzo zróżnicowany i wahał się od 80,4% w gminie Chodel do 92,6% w gminie Opole Lubelskie. Warto przy tym zauważyć, iż gminy Karczmiska i Chodel są gminami o najmniejszej liczbie dzieci w wieku przedszkolnym 3-6 lat wynoszącej odpowiednio 185 i 223 osoby.

Opole Lubelskie i Poniatowa są miastami, które zapewnia zatrudnienie nie tylko swoim mieszkańcom, ale także osobom z gmin sąsiednich. Przedszkole Miejskie w Opolu Lubelskim jest jednym z największych pod względem miejsc dla dzieci w regionie. W związku z powyższym liczba dzieci uczęszczających do przedszkola, a mieszkająca w sąsiednich gminach, w tym gminach należących do MOF jest znacznie większa niż liczba dzieci mieszkająca na terenie Gminy Opole Lubelskie. Konieczne jest zatem zwiększenie dostępności infrastruktury (w tym poprawa warunków kształcenia uczniów z niepełnosprawnościami) oraz poprawa jakości usług edukacji przedszkolnej na terenie całego MOF poprzez inwestycje w infrastrukturę przedszkolną na terenie Opola Lubelskiego. Pozwoli także na zwiększenie skuteczności rozwiązywania problemów społeczno-ekonomicznych związanych z dostępnością edukacji przedszkolnej na terenie MOF.

- Powołując się na zapisy Mapy potrzeb w zakresie infrastruktury edukacyjnej i społecznej województwa lubelskiego (Załącznik do Uchwały nr CDLXXI/8326/2023 Zarządu Województwa Lubelskiego z dn. 19 czerwca 2023 r.) zauważalne są wyraźne dysproporcje w dostępie do edukacji związanej z zamieszkaniem (miasto - wieś). Widoczny jest też wysoki odsetek uczniów pochodzących z rodzin dysfunkcyjnych. Według danych zawartych w Raporcie o stanie gminy Opole Lubelskie za 2022 r. ze wsparcia socjalnego korzystało 71 rodzin, których główną dysfunkcją była bezradność w sprawach opiekuńczo-wychowawczych i prowadzeniu gospodarstwa domowego a 262 rodzin dotknął problem ubóstwa. Podobnie sytuacja przedstawia się w Poniatowej, gdzie 17 rodzin zostało objętych pomocą z powodu braku możliwości prawidłowego wykonywania zadań opiekuńczo-wychowawczych a 89 z powodu biedy. Te same negatywne zjawiska obserwuje się w pozostałych gminach MOF Opole Lubelskie.
- Bariery związane ze złą sytuacją dzieci ze względu na niski status wielu rodzin negatywnie wpływają na dostęp do wysokiej jakości edukacji, zwłaszcza na obszarach słabo skomunikowanych i wiejskich. Dzięki środkom pochodzącym z regionalnego programu operacyjnego województwa lubelskiego na lata 2014-2020 wzrosła dostępność i jakość edukacji przedszkolnej i szkolnej, ale nadal są obszary wymagające wsparcia.
- Gminy wchodzące w skład MOF Opole Lubelskie zainicjowały działania na rzecz rozszerzenia oferty w obszarze edukacji włączającej, choć wciąż zauważalne są braki – zwłaszcza te, związane z niewystarczającą infrastrukturą szkolną i przedszkolną.
- Dostęp do edukacji ma duże znaczenie zarówno dla jst jak i lokalnej społeczności. Możliwość uczestniczenia w nauczaniu, opiece, wychowaniu w instytucjach edukacyjnych, na poszczególnych szczeblach systemu oświaty daje szansę na rozwój społeczny. Prawidłowo prowadzona edukacja może przyczynić się do walki z takimi zjawiskami społecznymi jak ubóstwo, wykluczenie społeczne, bezrobocie oraz problem niedostosowania kwalifikacji mieszkańców do wymogów rynku pracy, co w dłuższej perspektywie czasowej bezpośrednio przełoży się na poprawę sytuacji społeczno-

gospodarczej. Istnieje również konieczność kierowania wsparcia w celu realizacji działań służących rozwojowi kształcenia ustawicznego oraz sprostaniu wyzwań zielonej i cyfrowej gospodarki. Cele UE do 2030 r. zakładają, że co najmniej 80% osób w wieku 16–74 powinno posiadać podstawowe umiejętności cyfrowe. Szczególny nacisk w zakresie wsparcia zostanie położony na edukację włączającą, podnoszenie poziomu umiejętności i kwalifikacji oraz dostępności form uczenia się przez całe życie. Istniejąca infrastruktura edukacyjna oferowana na obszarze MOF spełnia podstawowe zapotrzebowanie jednak nadal występują obszary wymagające wsparcia.

- Ważnym elementem dostępu do kultury jest jej infrastruktura a tym samym podjęcie działań w kierunku poprawy jej technicznego stanu i nadaniu nowych funkcji, integrujących lokalną społeczność, dając jej możliwość korzystania z bogatej oferty wydarzeń. Nie bez znaczenia jest również wpływ działalności związanych z kulturą oraz dziedzictwa kulturowego na wizerunek miejsc, ich markę oraz przyciąganie inwestorów z wybranych branż. W niektórych obszarach kluczowym wymiarem oddziaływania sektora kultury oraz dziedzictwa kulturowego na rozwój będzie kształtowanie poziomu i jakości życia, zapewnianie i umożliwianie lokalnej społeczności spełniania potrzeb wyższego rzędu (m.in. duchowych, estetycznych, poznawczych). Działalności związane z kulturą mogą w znaczny sposób oddziaływać na zagospodarowanie przestrzenne oraz estetykę miast i gmin tworzących MOF Opole Lubelskie. Bardzo istotna może być też rola kultury w tworzeniu i wzmacnianiu kapitału społecznego.
- Działania prowadzone przez gminy MOF powinny zatem zmierzać do modernizacji i adaptacji obiektów na potrzeby świadczenia usług w dziedzinie kultury oraz wzajemnej współpracy Gminnych Ośrodków Kultury z terenu MOF m.in. poprzez organizację imprez integrujących mieszkańców z terenu MOF.
- W 2021 r. w Polsce wskaźnik gospodarstw domowych posiadających dostęp do Internetu w domu zrównał się ze średnią dla Unii Europejskiej i wyniósł 92%, a w samym województwie lubelskim 92,4%. Udział osób mieszkających na terenie Lubelszczyzny, korzystających z internetu co najmniej raz w tygodniu wynosi 81,3%. Według danych zawartych w raporcie opublikowanym przez GUS „Wykorzystanie technologii informacyjno-komunikacyjnych w jednostkach administracji publicznej, przedsiębiorstwach i gospodarstwach domowych w 2021 roku” - usługi przez internet udostępniała większość jednostek administracji publicznej, w tym wszystkie urzędy administracji samorządowej, jednakże na zróżnicowanym poziomie zaawansowania. Raport stwierdza, iż 65% jednostek administracji publicznej posiadało intranet, który umożliwiał korzystanie z:
  - systemu wymiany danych dla działów jednostki: 83%
  - systemu pracy grupowej: 35,1%
  - systemu obsługi klienta: 16,2%
  - biuletynu informacyjnego: 27,3%
- Warto zauważyć, że w ostatnim czasie systematycznie rósł odsetek mieszkańców, posiadających umiejętności korzystania z internetu w kontaktach z urzędami i instytucjami publicznymi. Według danych GUS w 2021r. prawie 36% mieszkańców i 90% podmiotów gospodarczych z Lubelszczyzny ogółem stosowało internet jako metodę komunikacji z administracją publiczną. Prawie 42% jednostek administracji publicznej z województwa lubelskiego, wspierało rozwój umiejętności cyfrowych wśród obywateli poprzez udzielanie porad w zakresie korzystania z usług e-administracji czy też organizowania szkoleń.
- Opracowany w 2022 r. na zlecenie województwa lubelskiego raport pt. „Ewaluacja wpływu wsparcia w ramach Osi 2 Cyfrowe Lubelskie w RPO WL 2014-2020” wskazuje, że w 2020 r. odsetek urzędów z terenu województwa lubelskiego, które udostępniały obywatelom usługi przez internet wyniósł 99,6%, w tym 77,9% udostępniało dane przestrzenne, 69,8% umożliwiała elektroniczne

złożenie wniosku Rodzina 500+, 28,1% umożliwiło udział w głosowaniach i konsultacjach społecznych on-line, a 20,4% udostępniało aplikacje możliwe do pobrania na urządzenia mobilne oferujące e-usługi. Jednakże, w porównaniu do danych krajowych w większości wskaźników charakteryzujących rozwój e-usług w administracji publicznej, województwo lubelskie plasowało się poniżej średniej krajowej. Jedną z rekomendacji zawartych w raporcie było też zwrócenie uwagi na aspekt podnoszenia kompetencji pracowników instytucji w zakresie obsługi nowych systemów.

- Pandemia COVID 19 i doświadczenia związane z koniecznością zachowania szczególnych środków ostrożności, pokazują jak ważne w sprawnym funkcjonowaniu jest inteligentne zarządzanie oraz znajomość technologii informacyjno-komunikacyjnych. Działania na rzecz budowy efektywnego systemu wspierania zarządzania elektronicznego pracy instytucji publicznych oraz kontaktu obywatela z urzędem obejmującego swoim zasięgiem wszystkie gminy tworzące MOF Opole Lubelskie będzie znaczącym impulsem rozwojowym dla tego obszaru, podnosząc efektywność działania administracji publicznej oraz bezpieczeństwo obywateli, a jednocześnie będzie pozytywnie wpływać na obszar przedsiębiorczości i rynku pracy.
- Poprawa wewnętrznego skomunikowania MOF dzięki powiązaniu jego najważniejszych urzędów, instytucji publicznych (z potencjałem dużej ilości przebywającej ludności) sprawną, niezawodną i bezpieczną siecią elektroniczną, budowaną na bazie posiadanej infrastruktury teletechnicznej jest kluczowym aspektem w przeciwdziałaniu ograniczeniom dostępu do bezpiecznej i zgodniej z oczekiwaniami społecznymi komunikacji z administracją publiczną.
- Dzięki działaniom rozwijającym dostępność e-usług publicznych na terenie całego MOF będzie możliwe sprawne przeciwdziałanie skutkom pandemii jak również stworzenie skutecznego systemu reagowania w przypadku wystąpienia zdarzeń kryzysowych oraz dynamicznego, taktycznego zarządzania w innych sytuacjach tego wymagających.
- W ostatnich latach, również dzięki projektem realizowanym przy współudziale środków UE, systematycznie wzrastał poziom rozwoju e-usług publicznych na terenie MOF. Nadal jednak istnieje wyraźna potrzeba podejmowania kolejnych działań w tym zakresie, ponieważ pomimo zwiększających się możliwości związanych z dostępem do Internetu skala wykorzystania i oferta świadczonych e-usług w administracji publicznej jest niewystarczająca. Poziom wykorzystania technologii informatycznych na terenie MOF kształtuje się na niższym niż oczekiwany poziomie, który pozwala na załatwienie tylko wybranych spraw w sposób elektroniczny. Posiadane przez samorządy narzędzia są często przestarzałe, a poziom dojrzałości świadczonych e-usług jest niedostateczny. Problemem jest również niski poziom świadomości mieszkańców w zakresie możliwości korzystania z cyfrowych usług w kontaktach z administracją publiczną. Wsparcia wymagają również rozwiązania wewnątrzadministracyjne, dotyczące systemów elektronicznego zarządzania dokumentami.

### 2.3. Gospodarka

#### WNIOSKI:

- Gminy wchodzące w skład MOF Opole Lubelskie posiadają sprzyjające warunki do rozwoju turystyki edukacyjnej, rekreacyjnej oraz turystyki aktywnej. Pomimo intensywnych działań promujących walory kulturowe i turystyczne obecny potencjał wciąż nie jest w pełni wykorzystany, dlatego działania inwestycyjne gmin MOF należy w większym stopniu ukierunkować na poprawę jakości i atrakcyjności infrastruktury i usług związanych z turystyką.
- MOF należy do Obszaru Funkcjonalnego Powiśle a położona w jego obrębie Kraina Lessowych Wąwozów czyni go atrakcyjnym pod względem zarówno przyrodniczym, jak i kulturowym. Obszar

Funkcjonalny, łącząc istotne wartości turystyczne z zakresu edukacji, ekologii, przyrody, aktywnego wypoczynku oraz kultury i historii, jest postrzegany jako miejsce do aktywnego wypoczynku. Pomimo występowania odpowiednich warunków do rozwoju turystyki mamy do czynienia z niezbyt intensywnym rozwojem tego potencjału na terenie MOF. Przyczyna tego stanu tkwi w braku sieciowej oferty turystycznej, w której dochodziłoby do wymiany informacji oraz nawiązania współpracy pomiędzy poszczególnymi podmiotami świadczącymi usługi turystyczne. Należy jednak zwrócić szczególną uwagę na konieczność prowadzenia skutecznej informacji i promocji oferty turystycznej dostępnej na tym obszarze oraz dostosowanie infrastruktury i usług turystycznych do bieżących trendów i oczekiwań turystów i rekreantów.

- Obszar funkcjonalny posiada silnie rozwiniętą funkcję turystyczną, w oparciu o istniejące zasoby, walory przyrodnicze, umożliwiające dalszy rozwój form aktywnego spędzania czasu. Dodatkowo rozwojowi turystyki na terenie MOF sprzyjają warunki klimatyczne, duże nasłonecznienie oraz wielofunkcyjna struktura przyrodnicza w tym: obszary bioróżnorodne, stanowiące o szczególnym znaczeniu terenu w kształtowaniu powiązań ekologicznych. Niezbędne są dalsze inwestycje związane z ochroną bioróżnorodności, siedlisk zwierząt i gatunków roślin. Istotne znaczenie będą miały przedsięwzięcia ukierunkowane na modernizację istniejącej infrastruktury turystycznej oraz tworzenie nowych produktów turystycznych bazujących na bogatych walorach naturalnych, krajobrazowych oraz historii miejsc, w szczególności szlaków przyrodniczych, ścieżek edukacyjnych, pieszych i rowerowych. Działania te przyczynią się do wypromowania MOF Opole Lubelskie jako atrakcyjnego przyrodniczo i krajobrazowo terenu na turystycznej mapie Lubelszczyzny. Realizacja ww. przedsięwzięć wzmocni funkcję turystyczną obszaru, wypromuje jego nieznane walory przyrodnicze i krajobrazowe, jednocześnie przyczyni się do poprawy warunków dla rozwoju przedsiębiorczości, zwłaszcza w odniesieniu do turystyki przyrodniczej i krajobrazowej.
- Obszar MOF Opole Lubelskie charakteryzuje się dość niskim stopniem nasycenia przedsiębiorczością. Na obszarze funkcjonalnym przeważają podmioty gospodarcze o profilu handlowym i usługowym, wykorzystujące lokalne zasoby oraz zakłady przetwórstwa rolno – spożywczego. W strukturze wielkościowej dominują mikroprzedsiębiorstwa.
- W modelu funkcjonalno-przestrzennym MOF Opola Lubelskiego dominują tereny rolnicze - największą część obszaru stanowią użytki rolne, które zajmują blisko trzy czwarte jego powierzchni. Istotnym faktem dla rozwoju rolnictwa w kontekście rozwoju szeroko pojętej gospodarki jest występowanie na tym terenie gleb, wykazujących dobre właściwości do produkcji rolniczej. Ponadto MOF Opole Lubelskie wyróżnia się bardzo korzystną strukturą agrarną zarówno w skali województwa, jak i na tle powiatu opolskiego. Lokalizacja MOF w zachodniej części Wyżyny Lubelskiej, szczególnie korzystnie wpływa na rozwój sadownictwa. Tereny gmin partnerskich należą do ważnych zagłębi owoców miękkich w Polsce. Produkcja jabłek, śliwek, wiśni, porzeczek i malin stanowi największą część produkcji owoców w powiecie opolskim. Dominującą gałęzią gospodarki jest przemysł związany z przetwórstwem płodów rolnych, sektor przetwórstwa owocowo-warzywnego i rolno-spożywczego. Potencjał naturalny obszaru funkcjonalnego oraz jego rolniczy charakter stwarzają doskonałe warunki do rozwoju energetyki odnawialnej, produkcji energii z odpadów pochodzenia roślinnego i zwierzęcego, a także upraw roślin energetycznych.
- Obszar MOF Opole Lubelskie jest jednym z najbardziej nasłonecznionych obszarów w województwie, a ze względu na swoje położenie jest jednocześnie uprzywilejowanym obszarem do rozwoju energetyki wiatrowej.
- Gminy tworzące MOF Opole Lubelskie posiadają dokumenty regulujące system zaopatrzenia jednostek w energię ciepłą, energię elektryczną i paliwa gazowe. Plany gospodarki niskoemisyjnej

są kluczowe dla usystematyzowania działań jednostek samorządu terytorialnego w zakresie ochrony i poprawy jakości powietrza, czy zmniejszenia zużycia energii zgodnie z wymogami Unii Europejskiej.

- Należy zaznaczyć, że prognozy dotyczące zużycia energii elektrycznej w Polsce (według „Polityki energetycznej Polski do 2030 roku” ) wskazują, że zapotrzebowanie na energię elektryczną (w stosunku do roku bazowego 2006) wzrastać będzie w średniorocznym tempie zbliżonym do 2,3 %. Analizując dostępne dane GUS można stwierdzić, że zużycie energii elektrycznej w przeliczeniu na 1 mieszkańca w powiecie opolskim, oraz wybranych jednostkach MOF Opole Lubelskie sukcesywnie rośnie. Dlatego też, ze względów ekonomicznych i ekologicznych, konieczne stało się w ostatnich latach zwiększenie udziału odnawialnych źródeł energii w produkcji ciepła i energii elektrycznej.

#### **Zużycie energii elektrycznej na 1 mieszkańca w powiecie opolskim oraz wybranych gminach MOF Opole Lubelskie w latach 2020-2021.**

Nazwa	Zużycie energii elektrycznej na 1 mieszkańca	
	2020 rok	2021 rok
	[kWh]	[kWh]
Powiat opolski	584,75	611,43
Chodel	0,00	0,00
Karczmiska	0,00	0,00
Opole Lubelskie - miasto	713,23	748,93
Opole Lubelskie - obszar wiejski	0,00	0,00
Poniatowa - miasto	460,49	476,43
Poniatowa - obszar wiejski	0,00	0,00

Źródło: Opracowanie własne na podstawie danych GUS 2020

- Jak już wcześniej wspomniano, gminach tworzących MOF Opole Lubelskie istnieje potencjał w postaci warunków naturalnych do wykorzystania fotowoltaiki jak i pomp ciepła, zarówno w budynkach mieszkalnych i użyteczności publicznej, jak i rolnictwie. Dlatego też istotną kwestią jest realizowanie przedsięwzięć mających na celu poprawę efektywności energetycznej, wykorzystanie odnawialnych źródeł energii poprzez m.in. wymianę starych systemów grzewczych o niskiej sprawności energetycznej, montaż instalacji urządzeń wykorzystujących OZE, co w rezultacie zmniejszy zapotrzebowanie na energię cieplną i elektryczną.
- Dla samorządów lokalnych rozwój i zastosowanie technologii OZE oznaczać będzie również dodatkowe źródło wpływów do budżetu wygenerowanych z racji optymalizacji kosztów bieżącego utrzymania infrastruktury publicznej. Dlatego też konieczne są inwestycje dotyczące budowy instalacji odnawialnych źródeł energii, w tym montaż instalacji fotowoltaicznych, instalacji kolektorów słonecznych, pomp ciepła na cele CUW, pomp ciepła na cele CUW i CO na obszarze MOF Opole Lubelskie.
- Istotnym warunkiem dla rozwoju przedsiębiorczości jest przygotowanie terenów inwestycyjnych dla potencjalnych inwestorów. Przedsiębiorcy poszukujący dogodnej lokalizacji do prowadzenia działalności biznesowej mają do dyspozycji tereny inwestycyjne położone w Strefie Aktywności Gospodarczej Opole Lubelskie oraz Podstrefie Poniatowa jako części Tarnobrzeskiej Specjalnej Strefy Ekonomicznej Euro-park Wisłosan. Coraz bardziej dynamiczny rozwój gospodarczy jest efektem proinwestycyjnej polityki miast, zwłaszcza Opola Lubelskiego, stawiającej na promocję gospodarczą i stwarzającej dla napływającego kapitału atrakcyjne warunki funkcjonowania. Dla inwestorów przygotowano ulgi w postaci zwolnienia z podatków lokalnych. W posiadaniu gmin partnerskich są także profesjonalnie przygotowane strategie kreowania wizerunku.

- Spośród gmin wchodzących w skład MOF Opole Lubelskie najaktywniejsze pod względem realizowania polityki przyciągania inwestorów jest Opole Lubelskie oraz Poniatowa, gdzie zastosowano różne rozwiązania w kierunku pobudzania przedsiębiorczości, np. samorząd Opola Lubelskiego wychodząc naprzeciw wsparcia potencjału gospodarczego opracował dokument programowy pn. „Program Ożywienia Gospodarczego Obszaru Rewitalizacji na lata 2017-2024” poszerzając wiedzę na temat stanu przedsiębiorczości w swoim mieście, a tym samym wzmacniając relacje przedsiębiorca-władza lokalna.
- W 2020 r. podjęto decyzję o utworzeniu Strefy Aktywności Gospodarczej Opola Lubelskiego, obejmującej tereny stanowiące własność Gminy Opole Lubelskie oraz tereny stanowiące własność osób fizycznych, zlokalizowane przy ul. Owocowej, ul. Kwiatowej oraz Garbarskiej i Górnej. Gmina pozyskała dofinansowanie z RPO WL 2014-2020 i realizuje projekt pn. „Uzbrojenie terenów inwestycyjnych poprzez budowę drogi wewnętrznej wraz z infrastrukturą towarzyszącą w Gminie Opole Lubelskie”. Dzięki temu powstanie uzbrojenie terenów o powierzchni 4,63 ha poprzez budowę drogi wewnętrznej wraz z infrastrukturą towarzyszącą. W ramach zadania rozbudowana zostanie infrastruktura techniczna tj. sieć wodociągowa, sieć kanalizacji sanitarnej, sieci kanalizacji deszczowej, kanał technologiczny (sieć teleinformatyczna), oświetlenie drogowe, drogi o nawierzchni asfaltowej wraz ze skrzyżowaniem i zjazdami z kostki betonowej, chodnik dla ruchu pieszych. Pozostały teren zostanie zagospodarowany w zieleń. Integralną częścią działalności Strefy jest przygotowanie szeregu udogodnień, ze strony władz Gminy, w postaci ułatwienia w przygotowaniu terenów pod inwestycje oraz możliwość skorzystania z ulg i zwolnień podatkowych np. zwolnienia z podatku od nieruchomości w ramach pomocy de minimis nieruchomości położonych w Strefie Aktywności Gospodarczej w Opolu Lubelskim Jednocześnie inwestorzy mogą liczyć na fachowe doradztwo oraz pomoc ze strony instytucji samorządowych oraz Centrum Obsługi Inwestora. Poniatowa również posiada Strategię Promocji Gospodarczej, która umożliwia bieżące zarządzanie rozwojem gospodarczym i kreowaniem gospodarczego wizerunku gminy. Koncentruje się na stworzeniu nowego wizerunku – marki Gminy Poniatowa oraz działaniach na rzecz wspierania rozwoju sfery lokalnej przedsiębiorczości.
- Rdzeń MOF - Opole Lubelskie posiada koncepcję marki oraz strategię działań promocyjnych. Przygotowane są dwa kluczowe dokumenty „Strategia rozwoju marki Gminy Opole Lubelskie” oraz księga znaku wraz z nowym logotypem i hasłem promocyjnym Opola Lubelskiego: „Owocne inwestycje”. Hasło jest odzwierciedleniem dwóch głównych celów marki Opole Lubelskie: przyciągnąć inwestorów oraz otworzyć gminę na turystów.
- Dużym atutem w sferze gospodarczej w Opolu Lubelskim jest funkcjonowanie strefy aktywności gospodarczej. Rozszerzenie jej o nowe, dostępne tereny inwestycyjne – zwłaszcza w bezpośredniej bliskości drogi wojewódzkiej 747 – zapewniającej dobre skomunikowanie m.in. ze stolicą województwa, może stanowić istotny impuls rozwojowy. Utworzenie nowych miejsc do lokowania działalności biznesowej powinno mieć bezpośrednie przełożenie na tworzenie miejsc pracy i tym samym ograniczenie bezrobocia. Preferencyjne warunki prowadzenia działalności gospodarczej, które oferować będzie Gmina Opole Lubelskie powinno zaowocować przyciągnięciem nie tylko inwestorów regionalnych, ale również zagraczniczych, zainteresowanych przedsięwzięciami opartymi o najnowsze technologie. Te czynniki zdecydowanie pozytywnie wpłyną na zdynamizowanie procesów gospodarczych obszaru funkcjonalnego MOF Opole Lubelskie.
- Zaangażowanie Lokalnych Grup Działania zrzeszających przedstawicieli różnych sektorów umożliwi dyskusję nad kierunkami działań na rzecz rozwoju całego obszaru MOF jak i powiatu Opolskiego. Lokalna Grupa Działania „Owocowy Szlak” obejmuje swym zasięgiem wszystkie gminy MOF a jego działania skupiają się na dążeniu do odpowiedniej rozpoznawalności regionu, który ma

szansę aby stać się gospodarczym magnesem Województwa Lubelskiego w obszarze branży owocowo- warzywnej.

## 2.4. Infrastruktura techniczna i dostępność komunikacyjna

### WNIOSKI:

- Rdzeń MOF Opole Lubelskie oddalony jest o około 50 km od stolicy województwa lubelskiego oraz około 180 km od Warszawy. MOF Opole Lubelskie znajduje się również w odległości około 150 km od przejścia granicznego Dorohusk (z Ukrainą). Przedmiotowy obszar cechuje coraz lepsze i szybsze połączenie transportowe do ważnych ośrodków regionalnych – co zapewnia droga wojewódzka 747. Analiza dostępności transportowej regionu uwzględniona w Strategii Rozwoju Województwa Lubelskiego wykazuje, że w regionie występują liczne obszary o utrudnionej dostępności funkcji regionalnych i ponadregionalnych. Do tych miejsc zaliczono również południową część powiatu opolskiego. Aktualnie dojazd z Opola Lubelskiego do Lublina wynosi ok. 50 minut (czas przejazdu samochodem) oraz Warszawy – 2 godz. 10 min.
- Najbliżej zlokalizowanymi portami lotniczym są: port Lublin-Świdnik (około 85 km), oraz Lotnisko Chopina w Warszawie (około 179 km).  
W kontekście bezpieczeństwa drogowego warto również podkreślić, że przy wielu ciągach drogowych na obszarze MOF Opole Lubelskie brak jest ścieżek rowerowych. Ich łączna długość według danych GUS z 2019 – wynosi jedynie 11 km. Gmina Chodel i Karczmiska nie posiada ich wcale.
- Długość eksploatowanej sieci wodociągowej na obszarze MOF Opole Lubelskie wynosi 453,2 km, a liczba przyłączy do budynków mieszkalnych i budynków zbiorowego zamieszkania – 8754 szt. Najdłuższa sieć wodociągowa funkcjonuje w gminach Opole Lubelskie (172,8 km) i Chodel (110,2 km), zaś najkrótsza w gminie Karczmiska (82,9 km). Odsetek ludności korzystającej z wodociągów w MOF Opole Lubelskie wynosi 86,15% wobec 87,3% w województwie lubelskim.
- Znacznie gorszą sytuacją cechuje się MOF Opole lubelskie jeżeli chodzi o rozwój sieci kanalizacyjnej. Czynna sieć kanalizacyjna na terenie ma długość 119,6 km i korzysta z niej 13 110 mieszkańców. Poziom uzbrojenia poszczególnych gmin w sieć kanalizacyjną jest bardzo różnicowany. Najlepiej sytuacja przedstawia się w gminie Poniatowa, gdzie 67,6% mieszkańców korzysta z kanalizacji zbiorowej. W gminie Opole Lubelskie ilość korzystających z kanalizacji nieznacznie przekracza 42% mieszkańców natomiast w gminie Chodel wynosi tylko 17,9% mieszkańców. Ilość ścieków odprowadzonych od gospodarstw domowych wynosi łącznie 943,8 dm<sup>3</sup>. Na terenie MOF funkcjonuje 4 komunalne oczyszczalnie ścieków, po jednej w każdej gminie MOF.
- Jedną z kluczowych kwestii związanych zarówno z jakością życia mieszkańców jak też atrakcyjnością inwestycyjną obszaru jest dostępność wody. W związku z tym, celem zwiększenia wydajności i efektywności wykorzystania urządzeń do celów ujęcia, uzdatniania, magazynowania i dystrybucji wody oraz zmniejszenia ryzyka wystąpienia awarii, konieczna jest ich modernizacja lub wymiana.
- Punkty selektywnej zbiórki odpadów komunalnych (PSZOK) stanowią niezbędny element systemu gospodarowania odpadami. Według danych „Wojewódzkiego planu gospodarki odpadami” na terenie Lubelszczyzny zlokalizowanych jest 194 takich punktów. W MOF Opole Lubelskie znajdują się punkty selektywnego zbierania odpadów zlokalizowane w Karczmiskach I, Ożarowie, Poniatowej Wsi, Chodlu. Gminy Opole Lubelskie, Poniatowa oraz Chodel są zobowiązane do dostarczania odpadów komunalnych do regionalnej instalacji – Zakładu Zagospodarowania Odpadów Komunalnych w Beżycach.



- Według zaktualizowanego w 2022r. wojewódzkiego planu gospodarki odpadami zauważono znaczący wzrost ilości wytwarzanych odpadów w województwie lubelskim. Dotyczy to zwłaszcza odpadów komunalnych odbieranych i zbieranych w sposób selektywny.
  - suma wytworzonych odpadów wyniosła w 2019 roku 569 873 Mg/rok- wzrost o 32% w stosunku do roku 2014,
  - suma selektywnie odebranych i zebranych odpadów w 2019 roku: 281 043 Mg/rok - wzrost o 112% w stosunku do roku 2014,
  - suma zmieszanych odpadów w 2019 roku: 288 830 Mg/rok- spadek o 3,11% względem 2014 roku,
  - ilość odpadów w przeliczeniu na jednego mieszkańca województwa lubelskiego wynosi 270 kg/rok, co oznacza wzrost o 69 kg/rok.
- Biorąc pod uwagę powyższe oraz w kontekście postępującego procesu przechodzenia na gospodarkę o obiegu zamkniętym, zakładającą minimalizację oraz eliminację powstawania odpadów, jak również wspieranie efektywnego zużycia zasobów przez ponowne ich wykorzystanie, niezwykle ważny jest dalszy rozwój systemu selektywnej zbiórki odpadów, w szczególności tych nadających się do odzysku i recyklingu. Osiągnięcie wymaganych poziomów recyklingu odpadów komunalnych liczonych na nowych zasadach, może w przyszłości przekraczać możliwości budżetowe jednostek samorządu terytorialnego. Wymaga to odpowiedniego przygotowania pod względem infrastrukturalnym, zabezpieczenia instalacji prowadzących recykling odpadów surowcowych oraz bioodpadów. Kluczowe będą również działania na rzecz zmniejszenia ilości wytwarzanych odpadów ogółem. W celu osiągnięcia wymaganych poziomów recyklingu odpadów konieczne jest zwiększenie efektywności punktów selektywnego zbierania odpadów komunalnych oraz wzmocnienie infrastruktury do sortowania, a następnie recyklingu i innych procesów odzysku tych odpadów.

#### Ilość odpadów zebranych selektywnie w MOF Opole Lubelskie w latach 2020 - 2022

Nazwa	Odpady zebrane selektywnie w ciągu roku		
	2020	2021	2022
	[t]	[t]	[t]
Powiat opolski	3 786,10	3 604,18	3 435,65
Chodel	429,92	403,36	362,97
Karczmiska	382,67	376,61	310,98
Opole Lubelskie	1 380,66	1 200,83	1 163,84
Poniatowa	883,78	938,74	826,70

Źródło: Opracowanie własne na podstawie BDL GUS 2023

- Statystyki w zakresie selektywnej zbiórki odpadów w sposób wyraźny obrazują niewystarczającą świadomość mieszkańców obszaru na temat istoty problemów dotyczących gospodarki odpadami i ochrony środowiska. Należy jednak podkreślić, że są to wskaźniki na poziomie niezadawalającym i obszar ten wymaga wzmocnionych wysiłków samorządów MOF w zakresie poprawy efektywności selektywnej zbiórki odpadów.
- Ważne jest podjęcie działań na rzecz zwiększenia efektywności gospodarowania z jednoczesnym ograniczeniem kosztów dla mieszkańców. Istotne jest też zmniejszenie uciążliwości funkcjonowania zakładów dla okolicznej ludności oraz środowiska poprzez modernizację infrastruktury służącej

GOZ. Funkcjonowanie PSZOK-ów w znaczący sposób przyczynia się do uzyskania wyznaczonych dla gmin limitów w zakresie odzysku i recyklingu, w tym określonych wymagań gospodarki o obiegu zamkniętym.

- Ważnym obszarem działań administracji samorządowej MOF jest kontynuacja przedsięwzięć na rzecz zwiększenia efektywności energetycznej poprzez kompleksową termomodernizację obiektów administracji publicznej będących w posiadaniu gmin MOF Opole Lubelskie. Kompleksowa termomodernizacja oprócz zysku ekonomicznego to m.in. redukcja emisji pyłu zawieszzonego PM10 oraz śladu węglowego budynków, co wpisuje się w założenia Europejskiego Zielonego Ładu, dążenie do osiągnięcia neutralności klimatycznej i walkę ze smogiem oraz zmianami klimatycznymi. Pomimo podejmowanych działań oraz zrealizowanych inwestycji nadal wiele budynków użyteczności publicznej znajdujących się na terenie MOF wymaga przeprowadzenia prac termomodernizacyjnych, a także dostosowania do potrzeb osób ze szczególnymi potrzebami.

### 3. Przesłanki opracowania Strategii

#### 3.1. Samorządy wobec nowych wyzwań społecznych i gospodarczych

Na przestrzeni lat 2019 - 2023 obserwujemy znaczną dynamikę zmian zachodzących w wielu obszarach życia społecznego i gospodarczego, zarówno na poziomie województwa, kraju jak też europejskim. Skala i dynamika tych zmian jest znacznie większa niż miało to miejsce w poprzednim okresie programowania UE, a ich wpływ na wiele obszarów funkcjonowania samorządów jest widoczny i znaczący.

Zmiany społeczne i gospodarcze spowodowane są przede wszystkim nasilającym się, globalnym kryzysem ekonomicznym, coraz silniej widocznymi efektami zmian klimatycznych, skutkami pandemii wirusa COVID19 oraz (począwszy od roku 2022) wpływem wojny w Ukrainie na gospodarkę europejską, krajową i lokalną.

Jednocześnie coraz bardziej dynamicznym procesom globalizacji i zachodzącym przez to zmianom geopolitycznym towarzyszą lokalne zmiany społeczne i ekonomiczne związane z intensywnym rozwojem gospodarki opartej na wiedzy i nowoczesnych technologiach, procesem zapobiegania i dostosowania do zmian klimatycznych oraz starzeniem się społeczeństwa.

Tym samym liczba i skala oddziaływań czynników wpływających na funkcjonowanie samorządów wzrasta, zmienia się też charakter przewag konkurencyjnych jakimi dysponuje obszar MOF Opola Lubelskiego. Konsekwencją takiego stanu rzeczy są między innymi zmieniające się oczekiwania mieszkańców - głównych adresatów działań strategicznych władz samorządowych.

W związku z powyższym, w obszarach społecznych, gospodarczych i środowiskowych należało dokonać analizy danych szczególnie w ramach tych funkcji i oddziaływań, które są istotne z punktu widzenia problemów i potencjałów rozwojowych całego obszaru MOF Opola Lubelskiego, szczególnie w kontekście tzw. **terytorialnego wymiaru wsparcia, którego narzędziem realizacji są Zintegrowane Inwestycje Terytorialne (ZIT).**

Prace te pozwoliły na sformułowanie wniosków z diagnozy sytuacji społecznej, gospodarczej i przestrzennej ujętych w Strategii, obejmujących najważniejsze kwestie dotyczące: przestrzeni i środowiska, demografii i potencjału społecznego, rynku pracy, potencjału gospodarczego, infrastruktury technicznej i społecznej, zaspokajania potrzeb mieszkańców oraz jakości zarządzania i sytuacji finansowej samorządów.

W oparciu o zaktualizowane dane i wnioski z diagnozy MOF Opola Lubelskiego oraz rekomendacje uzyskane w procesie partycypacji społecznej opracowano analizę SWOT oraz określono kluczowe problemy, potencjały i kierunki rozwojowe obszaru.

Identyfikacja istotnych zjawisk i trendów oraz rezultaty powyższych prac pozwoliły na wypracowanie wizji, celów i kierunków działań rozwojowych, wskazujących główne obszary aktywności samorządów MOF w latach 2022 - 2027.

**Podkreślić należy, że niniejsza Strategia jest Strategią ZIT wynikająca z Art. 34 ustawy o zasadach realizacji zadań finansowanych ze środków europejskich w perspektywie finansowej 2021–2027, nie jest zaś strategią rozwoju ponadlokalnego wynikającą z ustawy o samorządzie gminnym.**

**W związku z tym niniejsza Strategia obejmuje jedynie te aspekty (m.in. cele, kierunki działań, wskaźniki, propozycje projektów), które wynikają z uwarunkowań i zasad Zintegrowanych Inwestycji Terytorialnych, przede wszystkim w zakresie obszarów wsparcia przewidzianych do finansowania w formule ZIT w ramach programu Fundusze Europejskie dla Lubelskiego na lata 2021 – 2027.**

### 3.2. Terytorialny wymiar wsparcia i podejście zintegrowane

Istotnym aspektem nowego modelu polityki regionalnej w Polsce jest zwiększenie skuteczności planowania i realizacji działań rozwojowych oraz podniesienie jakości funkcjonowania instytucji publicznych. Konieczne staje się tym samym zwiększenie jakości planowania strategicznego oraz zapewnienie spójności dokumentów planistycznych.

Jednym z założeń w obecnym modelu polityki rozwoju regionalnego jest **wzmocnienie roli wymiaru terytorialnego i podejścia zintegrowanego**, które zakłada między innymi opracowanie dokumentów integrujących zagadnienia odnoszące się do wymiaru społecznego, gospodarczego i przestrzennego, zapewnienie skutecznych mechanizmów realizacji planowanych przedsięwzięć oraz powiązanie i synergia działań podmiotów odpowiedzialnych za politykę rozwoju na danym obszarze.

**Krajowa Strategia Rozwoju Regionalnego 2030 (KSRR 2030)** zakłada odejście od modelu polaryzacyjno-dyfuzyjnego, skupiającego działania rozwojowe przede wszystkim na największych aglomeracjach, i przejście na model odpowiedzialnego rozwoju - zrównoważonego społecznie i terytorialnie.

Zgodnie z KSRR 2030, w ramach modelu zrównoważonego terytorialnie „*polityka regionalna wspierać będzie zintegrowane interwencje wykorzystujące miejscowe zasoby i potencjały poszczególnych terytoriów oraz dostarczanie odpowiednich impulsów dla zainicjowania trwałego wzrostu i miejsc pracy w obszarach o mniej korzystnych uwarunkowaniach rozwojowych*”.

W praktyce KSRR 2030 zakłada odejście od wspierania całego kraju czy regionów w jednolity sposób na rzecz większego różnicowania interwencji w zależności od problemów i potencjałów poszczególnych obszarów – tzw. obszarów strategicznej interwencji (OSI).

Istotnym dokumentem dla operacjonalizacji koncepcji wsparcia samorządów w ujęciu terytorialnych powiązań funkcjonalnych są „**Zasady realizacji instrumentów terytorialnych w Polsce w perspektywie finansowej UE na lata 2021-2027**” określające m.in. uwarunkowania związane z opracowaniem strategii ZIT dla Miejskich Obszarów Funkcjonalnych, które zostały uwzględnione w niniejszym dokumencie.

Zaznaczyć należy, że gminy partnerskie MOF Opola Lubelskiego znajdują się w grupie samorządów, które zgodnie z przyjętą typologią Strategii Rozwoju Województwa Lubelskiego 2030 zaliczają się do **Obszarów Strategicznej Interwencji pn.: Miejskie Obszary Funkcjonalne Ośrodków Lokalnych** - część miejska gminy miejsko-wiejskiej Opole Lubelskie – jako ośrodek rdzeniowy, część wiejska gminy

miejsko-wiejskiej Opole Lubelskie, gmina miejsko-wiejska Poniatowa oraz dwie gminy wiejskie Chodel i Karczmiska – jako strefa zewnętrzna MOF<sup>3</sup>.

Jednocześnie **Umowa Partnerstwa dla realizacji polityki spójności 2021-2027 w Polsce** silnie podkreśla konieczność stosowania zintegrowanego podejścia terytorialnego, które opiera się na dopasowaniu zakresu i narzędzi wsparcia dla danego obszaru do jego specyficznych potrzeb, problemów i potencjałów rozwojowych – wynikających ze strategii terytorialnej.

Powyższe podejście znalazło odzwierciedlenie w niniejszej Strategii, która ma nie tylko sprostać nowym wyzwaniom rozwojowym samorządów obszaru MOF Opola Lubelskiego, ale też wpisać się w kierunki i zasady polityki rozwoju proponowane na poziomie regionalnym, krajowym i UE, szczególnie w zakresie Zintegrowanych Inwestycji Terytorialnych.

#### 4. Zakres, tryb i metodyka opracowania Strategii

Zakres i metodyka opracowania niniejszej Strategii uwarunkowana jest przepisami i zasadami realizacji instrumentu **Zintegrowanych Inwestycji Terytorialnych (ZIT)** będących „narzędziem” realizacji tzw. terytorialnego wymiaru wsparcia polityki spójności UE w latach 2021 – 2027. ZIT realizowany jest w województwie lubelskim m.in. w granicach Miejskich Obszarów Funkcjonalnych Ośrodków Lokalnych, w ramach programu Fundusze Europejskie dla Lubelskiego na lata 2021 – 2027 (FELU 2021 – 2027).

Uwarunkowania FELU 2021 – 2027 odnoszą się przede wszystkim do: wymogów formalnych dotyczących zakresu i trybu opracowania Strategii, wymogów w zakresie powołania zinstytucjonalizowanej formy partnerstwa samorządów MOF oraz wymogów dotyczących typów projektów możliwych do realizacji w ramach Strategii, a także alokacji środków finansowych przeznaczonych na poszczególne obszary wsparcia dla każdego MOF.

Z uwagi na powyższe Strategia Zintegrowanych Inwestycji Terytorialnych Miejskiego Obszaru Funkcjonalnego Opole Lubelskiego na lata 2023-2027 opracowana została na podstawie art. 34 ustawy z dnia 28 kwietnia 2022 r. o zasadach realizacji zadań finansowanych ze środków europejskich w perspektywie finansowej 2021 - 2027 (Dz. U. z 2022 r., poz. 1079). Jednocześnie zakres i tryb opracowania Strategii jest spójny z zapisami dokumentu pn. *Zasady realizacji instrumentów terytorialnych w Polsce w perspektywie finansowej UE na lata 2021-2027*, opracowanego przez Ministerstwo Funduszy i Polityki Regionalnej w sierpniu 2022 r.

Metodyka zastosowana w Strategii opiera się na poniższych zasadach, które odnoszą się zarówno do kolejnych etapów opracowania dokumentu, jak też do fazy wdrożeniowej Strategii:

##### ■ Model ekspercko – partycypacyjny

W pracach nad Strategią zastosowano model ekspercko – partycypacyjny zakładający wiodącą rolę ekspertów zewnętrznych oraz udział przedstawicieli różnych grup interesariuszy w procesie opracowania i wdrażania Strategii.

**Z uwagi na ograniczenia wynikające z wyznaczenia konkretnych obszarów wsparcia w ramach Zintegrowanych Inwestycji Terytorialnych w programie Fundusze Europejskie dla Lubelskiego 2021 – 2027, w proces opracowania Strategii zaangażowani byli przede wszystkim przedstawiciele władz samorządowych gmin MOF Opole Lubelskiego oraz członkowie Rady Społeczno – Gospodarczej.**

---

<sup>3</sup> Źródło: SRWL 2030

#### ▪ Analiza danych, wnioski i kierunki rozwojowe

W ramach diagnozy przeprowadzono analizę danych w obszarach społecznych, gospodarczych, środowiskowych i przestrzennych, pod kątem problemów, potencjałów rozwojowych i wspólnych funkcji samorządów MOF. Zidentyfikowano kluczowe zjawiska i trendy wpływające na rozwój obszaru. Odpowiednio do zidentyfikowanych problemów rozwojowych i przewag konkurencyjnych sformułowano wnioski i określono wizję rozwoju obszaru oraz zdefiniowano cele strategiczne, w taki sposób, aby dać pierwszeństwo wykorzystania lokalnych czynników rozwoju – **mając na uwadze ograniczenia wynikające ze specyfiki wdrażania Zintegrowanych Inwestycji Terytorialnych. Określono priorytety/kierunki działań i projekty służące realizacji celów oraz wskazano najważniejsze obszary aktywności samorządów MOF w latach 2023 – 2027.** Definiując cele i priorytety/kierunki działań strategicznych korzystano z dotychczasowych doświadczeń związanych z planowaniem i wdrażaniem polityki rozwoju w każdym z samorządów objętych Strategią.

#### ▪ Koncentracja wsparcia

Ograniczono liczbę obszarów rozwojowych i celów do takich, które w procesie tworzenia Strategii uznano za priorytetowe i mające decydujący wpływ na realizację wizji rozwoju MOF. **Bezpośredni wpływ na wybór obszarów wsparcia i projektów miały ograniczenia finansowe i uwarunkowania wynikające ze specyfiki wdrażania Zintegrowanych Inwestycji Terytorialnych (m.in. ograniczenia dot. typów projektów i kwalifikowalności kosztów).** W Strategii nie dążono zatem do tego, aby każdy obszar aktywności gmin uznać za strategiczny. Nie oznacza to rezygnacji z bieżących działań samorządów, uznano jedynie, że część z nich ma mniejszy wpływ na osiągnięcie celów strategicznych.

#### ▪ Terytorialny wymiar wsparcia

Zastosowano zasady wynikające z podejścia terytorialnego i zintegrowanego planowania – zidentyfikowano społeczne, gospodarcze, środowiskowe i przestrzenne powiązania funkcjonalne, które występują na obszarze MOF Opola Lubelskiego oraz dostosowano zakres przedsięwzięć rozwojowych do specyfiki obszaru, tak aby były odpowiedzią na istniejące problemy i wyzwania. Skupiono się na tych funkcjach, które najbardziej wzmocnią wspólny potencjał rozwojowy obszaru. **Terytorialny wymiar wsparcia został ograniczony do tych obszarów, które zgodnie z FELU 2021 – 2027 są możliwe do wsparcia w formule ZIT.**

#### ▪ Partycypacja społeczna

Ekspertki zewnętrzni oraz przedstawiciele władz samorządowych realizowali proces opracowania Strategii zgodnie z wymogami partycypacji społecznej.

**Z uwagi na ograniczenia wynikające z wyznaczenia konkretnych obszarów wsparcia w ramach Zintegrowanych Inwestycji Terytorialnych w programie Fundusze Europejskie dla Lubelskiego 2021 – 2027, w proces partycypacji zaangażowani byli przede wszystkim przedstawiciele władz samorządowych gmin MOF Opole Lubelskiego oraz członkowie Rady Społeczno – Gospodarczej.**

#### ▪ System realizacji

Opracowano przejrzysty system wdrażania Strategii w oparciu o **porozumienie międzygminne** oraz kompetencje ustawowe i możliwości finansowe i organizacyjne samorządów MOF przy wykorzystaniu zasady partnerstwa i współpracy interesariuszy, uwzględniając elastyczność przyjętych rozwiązań, tak by zwiększyć sprawność realizacji Strategii i skuteczność wykorzystywania dostępnych funduszy. **Konstrukcja systemu wdrażania Strategii odpowiada wymogom art. 34 ust. 5 ustawy z dnia 28 kwietnia 2022 r. o zasadach realizacji zadań finansowanych ze środków europejskich w perspektywie finansowej 2021 - 2027 (Dz. U. z 2022 r., poz. 1079).**

### ▪ Wybór kierunków działań i projektów

Określenie kierunków działań rozwojowych i wybór projektów, które zapewnią osiągnięcie celów Strategii, nastąpiło we współpracy z partnerami MOF w oparciu o wnioski z diagnozy sytuacji społecznej, gospodarczej i przestrzennej obszaru, wnioski z analizy silnych i słabych stron oraz szans i zagrożeń (SWOT) oraz wnioski i uwagi uzyskane w procesie konsultacji społecznych.

Skupiono się na przedsięwzięciach w formule ZIT, które rozwiązują wspólne problemy samorządów MOF lub wzmacniają i rozwijają potencjały obszaru. Ideą takich przedsięwzięć jest współpraca gmin MOF zapewniająca efekt synergii, w taki sposób aby rezultaty i oddziaływanie projektów zintegrowanych (w tym partnerskich) były większe i korzystniejsze niż jest to możliwe do osiągnięcia w projektach indywidualnych.

**Przy wyborze przedsięwzięć strategicznych przewidzianych do realizacji w ramach Strategii uwzględniono zalecenia i ograniczenia dotyczące finansowania przedsięwzięć określone przez Instytucję Zarządzającą Programem Fundusze Europejskie dla Lubelskiego 2021 -2027, tj. zaproponowano jedynie projekty w tych obszarach, które zostały wyznaczone przez Instytucję Zarządzającą FELU 2021 - 2027, jako możliwe do realizacji w formule Zintegrowanych Inwestycji Terytorialnych.**

### ▪ Polityka spójności 2021 - 2027

Dostosowano rodzaj i zakres interwencji oraz system wdrażania Strategii do wyzwań i uwarunkowań perspektywy finansowej UE 2021 – 2027 opierając się na zasadach obowiązujących w unijnych, krajowych i regionalnych dokumentach strategicznych i operacyjnych. Dotyczy to przede wszystkim zintegrowanego podejścia terytorialnego w ramach instrumentu Zintegrowanych Inwestycji Terytorialnych oraz identyfikacji takich celów rozwojowych, które są możliwe do osiągnięcia nie tylko poprzez projekty indywidualne, ale też w ramach partnerskiej współpracy interesariuszy.

### ▪ Spójność z celami polityki regionalnej na poziomie województwa i kraju

Zachowano zgodność z założeniami polityki regionalnej Państwa, tak aby Strategia była spójna z kierunkami, obszarami interwencji i celami określonymi w Krajowej Strategii Rozwoju Regionalnego 2030, Umowie Partnerstwa dla realizacji polityki spójności 2021-2027 oraz Strategii Rozwoju Województwa Lubelskiego 2030, szczególnie w zakresie wymiaru terytorialnego i zintegrowanego podejścia do realizacji projektów.

### ▪ Podejście realistyczne

W trakcie prac koncentrowano się na tym aby dokument Strategii pozostał realistyczny. Zarówno w kontekście celów, jak również kierunków działań i propozycji konkretnych przedsięwzięć przyjęto następujące podejście:



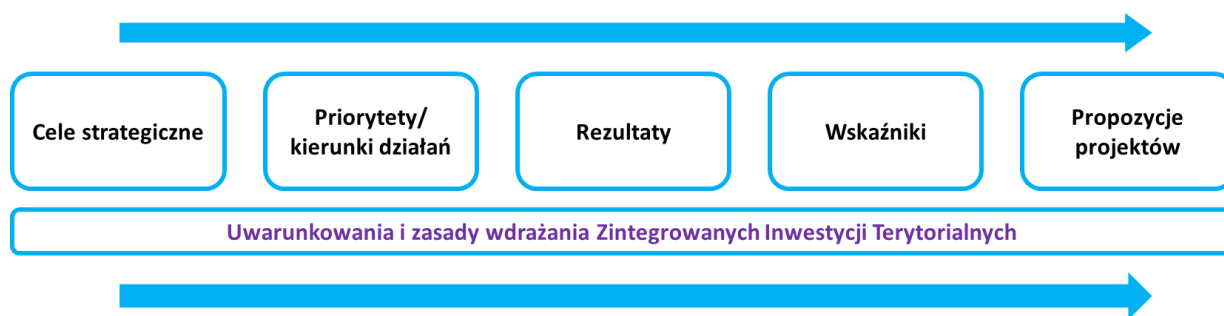
Źródło: Opracowanie własne

#### ■ Finansowanie propozycji przedsięwzięć wynikających ze Strategii

Strategia ukierunkowana jest na realizację projektów w formule Zintegrowanych Inwestycji Terytorialnych. W związku z tym głównym źródłem finansowania przedsięwzięć wynikających ze Strategii będą środki programu Fundusze Europejskie dla Lubelskiego na lata 2021 – 2027. Należy jednocześnie podkreślić, że ostateczne rozstrzygnięcia odnośnie zakresów, kosztów i harmonogramów realizacji poszczególnych projektów uzależnione będą od dostępności środków z programu FELU 2021 - 2027, przede wszystkim w kontekście kwalifikowalności oraz innych, formalnych i merytorycznych aspektów wdrażania Zintegrowanych Inwestycji Terytorialnych. Proces ten wymaga też dobrej organizacji współpracy gmin i długofalowej konsekwencji w działaniu władz samorządowych MOF Opola Lubelskiego.

#### ■ Logika interwencji Strategii

W Strategii przyjęto logikę interwencji, w której celom i odpowiadającym im priorytetom/kierunkom działań przypisano odpowiednie rezultaty i wskaźniki oraz propozycje projektów do realizacji:



Źródło: Opracowanie własne

## 5. Analiza SWOT

Narzędziem zastosowanym do przeprowadzenia analizy strategicznej obszaru MOF Opola Lubelskiego jest analiza SWOT – zestawienie **uwarunkowań wewnętrznych w postaci mocnych i słabych stron** oraz **określenie zewnętrznych szans i zagrożeń rozwojowych**. Analiza potraktowana została szeroko i kompleksowo, obejmując wszystkie istotne kwestie społeczne, gospodarcze, środowiskowe i przestrzenne obszaru MOF **ze szczególnym uwzględnieniem kwestii związanych z wymiarem terytorialnym w ramach Zintegrowanych Inwestycji Terytorialnych**.

Metoda ta umożliwi zebranie oraz usystematyzowanie informacji o wewnętrznym potencjale obszaru MOF Opola Lubelskiego, jak również dostrzeganych barierach, zwracając jednocześnie uwagę na pojawiające się w otoczeniu szanse i zagrożenia mające wpływ na funkcjonowanie i rozwój obszaru.

MOCNE STRONY	SŁABE STRONY
<ul style="list-style-type: none"> <li>▫ korzystna lokalizacja w stosunku do istniejących i projektowanych tras komunikacyjnych</li> <li>▫ dobry dostęp do lotniska (ok. 1 h)</li> <li>▫ modernizowane uzbrojenie MOF w sieci infrastruktury technicznej</li> <li>▫ wysoka wartości przyrodnicza i krajobrazowa o dużym potencjale turystycznym</li> <li>▫ dobrze rozwinięta infrastruktura i oferta kulturalna</li> </ul>	<ul style="list-style-type: none"> <li>▫ utrzymujący się systematyczny spadek liczby ludności MOF (przede wszystkim z Poniatowej i Opola Lubelskiego)</li> <li>▫ utrzymującą się, niekorzystna struktura wiekowa populacji MOF (obciążenie demograficzne)</li> <li>▫ sezonowość oferty turystycznej - niski poziom wykorzystania potencjału turystycznego MOF</li> <li>▫ infrastruktura techniczna niewystarczająco dostosowana do potrzeb turystyki</li> </ul>

Strategia Zintegrowanych Inwestycji Terytorialnych  
Miejskiego Obszaru Funkcjonalnego Opola Lubelskiego na lata 2023 - 2027

<ul style="list-style-type: none"> <li>▫ występowanie w granicach MOF obszarów cennych przyrodniczo</li> <li>▫ położenie MOF na terenie atrakcyjnego turystycznie obszaru dorzecza Chodelki</li> <li>▫ współpraca instytucji kultury i innych organizatorów życia kulturalnego</li> <li>▫ rozwinięta i dobrze działająca infrastruktura edukacyjna na poziomie podstawowym i ponadpodstawowym</li> <li>▫ zmniejszająca się stopa bezrobocia</li> <li>▫ korzystne warunki do wykorzystania i rozwoju odnawialnych źródeł energii, przede wszystkim energii słonecznej</li> <li>▫ doświadczenie gmin MOF we współpracy przy realizacji wspólnych przedsięwzięć oraz duża aktywność samorządów MOF w pozyskiwaniu środków europejskich w latach 2014-2020</li> </ul>	<ul style="list-style-type: none"> <li>▫ niewystarczająca oferta i skala wykorzystania e-usług w administracji publicznej,</li> <li>▫ odpływ kapitału ludzkiego związany z barierami poziomu wynagrodzeń czy możliwości rozwoju</li> <li>▫ dysproporcje w wyposażeniu w infrastrukturę komunalną</li> <li>▫ brak spójnej i zintegrowanej oferty turystycznej MOF - infrastruktura, produkty i usługi turystyczne nie są w pełni dostosowane do nowoczesnych standardów</li> <li>▫ brak dostępności odpowiednio uzbrojonych terenów inwestycyjnych</li> <li>▫ niewystarczająca skala wykorzystania energii ze źródeł odnawialnych</li> <li>▫ obiekty użyteczności publicznej wymagają przeprowadzenia kompleksowej modernizacji i zwiększenia efektywności energetycznej</li> <li>▫ wysokie koszty energii zużywanej w budynkach użyteczności publicznej,</li> <li>▫ częściowe niedostosowanie usług i infrastruktury do potrzeb osób ze szczególnymi potrzebami</li> </ul>
---	--

SZANSE	ZAGROŻENIA
<ul style="list-style-type: none"> <li>▫ poprawiająca się dostępność komunikacyjna MOF</li> <li>▫ wzrost pozycji MOF na rynku turystycznym – duży potencjał do tworzenia nowych oraz unowocześniania istniejących produktów turystycznych</li> <li>▫ trasy i obiekty turystyczne istniejące na terenie MOF mają zauważalny potencjał dla podniesienia atrakcyjności turystycznej obszaru i mogą stanowić podstawę dla kreowania spójnych i kompleksowych produktów turystycznych</li> <li>▫ wykorzystanie walorów przyrodniczo-krajobrazowych i kulturowych w oparciu o nowoczesne usługi i infrastrukturę</li> <li>▫ zwiększenie atrakcyjności turystycznej MOF poprzez modernizację oraz dostosowanie oferty do nowoczesnych standardów</li> <li>▫ zasoby przyrodnicze MOF, które stanowią potencjał do rozwoju turystyki, oferty w zakresie odpoczynku oraz integracji społecznej mieszkańców obszaru</li> <li>▫ działania w zakresie przystosowania się do zmian klimatu oraz zapobieganie ryzykom związanym z klimatem (w tym dostęp do wody)</li> <li>▫ rozwój infrastruktury i promowanie rozwiązań dotyczących gospodarki w obiegu zamkniętym i gospodarki zasobooszczędnej</li> </ul>	<ul style="list-style-type: none"> <li>▫ gospodarcze i społeczne konsekwencje zmian klimatycznych - postępujące zagrożenie dla środowiska przyrodniczego</li> <li>▫ niewystarczająca świadomość ekologiczna mieszkańców związana z przeciwdziałaniem zmianom klimatu</li> <li>▫ niewystarczające wykorzystanie odnawialnych źródeł ciepła i energii</li> <li>▫ trudne do przewidzenia skutki społeczne i ekonomiczne globalnego kryzysu gospodarczego, zmian klimatycznych oraz uwarunkowań wynikających z wojny w Ukrainie</li> <li>▫ prognozowany dalszy spadek liczby ludności MOF</li> <li>▫ wzrastające obciążenie demograficzne osobami starszymi – starzenie się społeczeństwa</li> <li>▫ zwiększające się obciążenia budżetów JST oraz wzrost nakładów na zadania własne gmin (m.in. energia, oświata, służba zdrowia, gospodarka odpadami) przy jednoczesnym zmniejszeniu dochodów</li> <li>▫ brak dostępności odpowiednio uzbrojonych terenów inwestycyjnych</li> <li>▫ wzrost kosztów utrzymania obiektów publicznych o niskiej efektywności energetycznej</li> <li>▫ zmiana systemu finansowania inwestycji w ramach polityki spójności 2021–2027 – np. zwiększona</li> </ul>



<ul style="list-style-type: none"><li>▫ rozwój i promocja terenów inwestycyjnych</li><li>▫ zmiana form uczestnictwa w kulturze - z pasywnej na bardziej aktywną</li><li>▫ poprawa jakości i dostępności infrastruktury i usług w dziedzinie kultury</li><li>▫ rozwój e-usług publicznych dostosowanych do wymaganych poziomów dojrzałości</li><li>▫ poprawa dostępności do wysokiej jakości e-usług publicznych oraz zwiększenie stopnia wykorzystania e-usług przez instytucje publiczne i mieszkańców MOF</li><li>▫ modernizacja energetyczna obiektów publicznych</li><li>▫ wzrost znaczenia energetyki ze źródeł odnawialnych</li><li>▫ wsparcie inwestycji związanych z adaptacją do zmian klimatycznych – energetyka odnawialna, efektywność energetyczna,</li><li>▫ rozwój usług społecznych związanych z negatywnymi zjawiskami demograficznymi (m.in. osoby starsze i wykluczone)</li><li>▫ rozwój i wspieranie kompetencji zawodowych i społecznych mieszkańców MOF</li><li>▫ poprawa dostępności infrastruktury i usług publicznych dla osób ze szczególnymi potrzebami</li><li>▫ zmiany priorytetów w polityce wewnętrznej Polski, akcentującej idee niwelowania różnic regionalnych i oraz wspomagania zrównoważonego rozwoju zmarginalizowanych obszarów o mniejszym potencjale</li><li>▫ dostępność środków ze źródeł zewnętrznych w ramach perspektywy finansowej UE 2021 – 2027, w tym w ramach instrumentu Zintegrowanych Inwestycji Terytorialnych</li></ul>	<ul style="list-style-type: none"><li>rola instrumentów zwrotnych w finansowaniu inwestycji</li><li>▫ duża konkurencyjność rynkowa innych ośrodków gospodarczych, turystycznych, edukacyjnych oraz kulturalnych województwa</li><li>▫ stale rosnące koszty prowadzenia przedsiębiorstw</li><li>▫ restrykcyjne regulacje w zakresie ochrony środowiska</li><li>▫ zmiany legislacyjne – mała stabilność prawa; niespójność w przepisach prawnych, podatkowych i ich interpretacji</li><li>▫ zapewnienie, w dłuższym horyzoncie czasu, konsekwentnych i profesjonalnych działań interesariuszy w celu realizacji wspólnych celów MOF</li></ul>
---	---

## 6. Powiązania funkcjonalne w MOF Opola Lubelskiego

### 6.1. Analiza powiązań funkcjonalnych w ujęciu strategicznym

Plan Zagospodarowania Przestrzennego Województwa Lubelskiego (PZPWL) jest dokumentem o charakterze długookresowym, stanowiącym element krajowego systemu planowania przestrzennego. Określa on zasady i kierunki kształtowania struktury funkcjonalno-przestrzennej regionu oraz działania służące realizacji ponadlokalnych celów publicznych, stanowiąc formalną i merytoryczną płaszczyznę odniesienia dla podejmowanych decyzji przestrzennych. Zgodnie z PZPWL Opole Lubelskie to ośrodek, który wraz z obszarem funkcjonalnym stanowi ogniwo koncentracji ludności, funkcji gospodarczych i społecznych. Pełni on rolę jednego z ważnych ośrodków regionu koncentrujących funkcje społeczne i gospodarcze (w tym turystyczne).

Zgodnie z definicją zamieszczoną w PZPWL, obszary funkcjonalne to zwarte układy przestrzenne składające się z funkcjonalnie powiązanych terenów, charakteryzujących się wspólnymi uwarunkowaniami i przewidywanymi, jednolitymi celami rozwoju. Zadaniem planu zagospodarowania przestrzennego województwa jest identyfikacja obszarów o różnych priorytetach rozwojowych i ukierunkowanie działań służących optymalnemu wykorzystaniu ich potencjałów, a także przeciwdziałanie zjawiskom problemowym. PZPWL wyznacza obszary funkcjonalne jako tereny wskazane do integrowania działań przestrzennych zapewniających ich właściwe funkcjonowanie oraz możliwości rozwoju w dłuższej perspektywie. Do obszarów funkcjonalnych, wyznaczonych w PZPWL, należą: obszary funkcjonalne o znaczeniu ponadregionalnym, regionalnym i lokalnym.

Miejski obszar funkcjonalny to pojęcie, które dotyczy relacji zachodzących między miastem a jego otoczeniem. Pojęcie miejskich obszarów funkcjonalnych, jako form organizacyjno-przestrzennych, jest wykorzystywane w polskim systemie planowania strategicznego i przestrzennego, m.in. w ustawie z dnia 6 grudnia 2006 r. o zasadach prowadzenia polityki rozwoju. Zgodnie z definicją ustawową obszar funkcjonalny to obszar, na którym występuje względnie wyodrębniający się, intensywny i otwarty system powiązań społecznych, gospodarczych lub przyrodniczych, uwarunkowanych cechami środowiska geograficznego (przyrodniczego i antropogenicznego). Definicja ta wywodzi się z zapisów nieobowiązującej już Koncepcji Przestrzennego Zagospodarowania Kraju 2030 (KPZK 2030), w której wyraźnie wskazano na potrzebę planowania w wyróżnionych miejskich obszarach funkcjonalnych, w tym: ośrodków wojewódzkich oraz ośrodków subregionalnych i lokalnych. KPZK 2030 przyjmowała, że miejski obszar funkcjonalny jest układem osadniczym ciągłym przestrzennie, złożonym z odrębnych administracyjnie jednostek i obejmuje zwarty obszar miejski oraz powiązaną z nim funkcjonalnie strefę zurbanizowaną. Wspomniane związki funkcjonalne są konsekwencją przemieszczeń ludności związanych z ruchami migracyjnymi oraz funkcjonowaniem rynku pracy, ale też dostępem do usług publicznych (np. dojazdami do szkół).

*Strategia Rozwoju Województwa Lubelskiego do 2030 roku (SRWL 2030)* wyznacza kluczowe długoterminowe cele i kierunki rozwoju województwa lubelskiego i jest głównym dokumentem umożliwiającym racjonalne organizowanie działań i prowadzenie skoordynowanej polityki rozwoju. Dokument ten odzwierciedla założenia *Strategii na Rzecz Odpowiedzialnego Rozwoju do roku 2020 (z perspektywą do 2030 r.) (SOR)*, w której przyjęto nowy model rozwoju – rozwój odpowiedzialny oraz społecznie i terytorialnie zrównoważony. Jest on oparty na podejściu zróżnicowanym terytorialnie, które ma na celu wykorzystanie endogenicznych potencjałów i likwidację barier w rozwoju poszczególnych obszarów i terytoriów.

*SRWL 2030* zawiera model struktury funkcjonalno-przestrzennej województwa lubelskiego, który określa przestrzenne ramy planowanych działań rozwojowych w województwie i stanowi płaszczyznę

koordynacji realizacji przedsięwzięć w dwóch przenikających się układach – naturalnym i antropogenicznym. *SRWL 2030* uwzględnia Obszary Strategicznej Interwencji (OSI) o znaczeniu krajowym (miasta średnie tracące funkcje społeczno-gospodarcze oraz obszary zagrożone trwałą marginalizacją) oraz definiuje OSI o znaczeniu regionalnym, które stanowią wyraz podjętej decyzji dotyczącej potrzeby szczególnego wsparcia realizacji wybranych kierunków działań. Przyjmując model zrównoważonego rozwoju, w tym policentryczny rozwój sieci osadniczej, w *SRWL 2030* wskazuje się OSI obejmujące: obszary współpracy w strefach silnego oddziaływania miast – miejskie obszary funkcjonalne oraz strefy funkcjonalne, charakteryzujące się wspólnymi uwarunkowaniami i celami rozwojowymi, na których przewiduje się współpracę w układach ponadlokalnych – subregionalne obszary strategicznej interwencji.

MOF Opola Lubelskiego został wyznaczony w *SRWL 2030* jako jeden z **MOF Ośrodków Lokalnych**. Kierunki działań dla MOF Opola Lubelskiego wynikają z przyjętego w *SRWL 2030* celu operacyjnego 2.2. *Rozwój miejskich obszarów funkcjonalnych* i obejmują działania nakierowane na wzmacnianie ich potencjału gospodarczego, podnoszenie jakości usług publicznych oraz jakości życia:

- wzmacnianie funkcji subregionalnych,
- organizacja terenów inwestycyjnych, w tym służących rozwijaniu logistyki,
- stymulowanie rozwoju lokalnej przedsiębiorczości,
- integrowanie systemów transportowych, przyjaznych środowisku, z uwzględnieniem infrastruktury sprzyjającej elektromobilności;
- wspieranie działań, w tym działań infrastrukturalnych, w zakresie dostosowania do zmian klimatu i odporności na klęski żywiołowe oraz redukcji wielkości emisji zanieczyszczeń na terenach miejskich w tym z wykorzystaniem zielonej i niebieskiej infrastruktury i rozwiązań opartych na przyrodzie,
- wprowadzanie rozwiązań opartych na idei *smart city*, ze szczególnym uwzględnieniem partycypacji społecznej,
- zintegrowane planowanie rozwoju obszarów podmiejskich w wymiarze ponadlokalnym – przeciwdziałanie niekontrolowanej urbanizacji terenów wiejskich,
- wyprowadzanie ze stanu kryzysowego obszarów zdegradowanych (w tym rewitalizacja),
- integrowanie działań na rzecz efektywnego świadczenia usług społecznych.

Zgodnie z delimitacją OSI przedstawioną w *SRWL 2030* MOF Opola Lubelskiego położony jest w granicach **Obszaru Strategicznej Interwencji Powiśle**.

Zgodnie z założeniami *SRWL 2030* za priorytet rozwoju OSI Powiśle uznano „Społeczno-gospodarcze wykorzystanie zasobów środowiska przyrodniczego i kulturowego obszarów nadwiślańskich”. Określono również **główne kierunki interwencji / tematyczne obszary wsparcia OSI Powiśle**<sup>4</sup>:

#### **1. Poprawa konkurencyjności gospodarstw rolnych**

- Rozwój lokalnych specjalizacji rolnych m.in. w oparciu o odtworzenie historycznie ukształtowanych lub wykorzystanie nowych, niszowych kierunków produkcji,
- Rozwój agroturystyki i turystyki wiejskiej jako istotnego elementu regionalnej oferty turystycznej oraz ważnego czynnika poprawy ekonomicznej gospodarstw rolnych.

#### **2. Rozwój przedsiębiorczości wykorzystującej surowce rolne**

- Rozwój infrastruktury i obiektów przechowalniczych.

---

<sup>4</sup> Źródło: *SRWL 2030*

### **3. Zrównoważony rozwój systemów infrastruktury technicznej**

- Poprawa regionalnych i międzyregionalnych powiązań komunikacyjnych z uwzględnieniem szkieletowego układu dróg ekspresowych (S19, S17 i S12) oraz planowanej autostrady A2, w tym budowa obwodnic miast,
- Poprawa regionalnych i międzyregionalnych połączeń kolejowych z uwzględnieniem Programu Kolejowego CPK Centralny Port Komunikacyjny.

### **4. Ochrona walorów środowiska**

- Ochrona wartości przyrodniczych, w tym krajobrazu, siedlisk i bioróżnorodności.

### **5. Promocja i rozwój usług prozdrowotnych, uzdrowiskowych oraz gospodarki senioralnej**

- Rozwój funkcji i bazy lecznictwa uzdrowiskowego na obszarach występowania naturalnych warunków i czynników leczniczych.

### **6. Innowacyjne wykorzystanie walorów przyrodniczo-kulturowych, rozwój sportu i usług wolnego czasu**

- Wspieranie tworzenia kompleksowej oferty turystycznej w oparciu o marki regionalne i terytorialne – pakietowanie i sieciowanie (w tym utworzenie Geoparku Małopolski Przełom Wisły oraz rozwój infrastruktury turystycznej Nadwiślańskiej Kolejki Wąskotorowej),
- Rozwijanie produktów i oferty wydarzeń wykorzystujących unikalne zasoby lokalne (np. kuchnię, wydarzenia historyczne, tradycje, materialne i niematerialne dziedzictwo kulturowe, walory środowiskowe, wydarzenia związane z przejawami współczesnej twórczości artystycznej, wydarzenia sportowe),
- Organizacja punktów usług i obsługi turystycznej dla turystyki zmotoryzowanej,
- Rozwój infrastruktury sprzyjającej tworzeniu zróżnicowanej oferty opartej o różne formy turystyki (np. kajakową, rowerową, nordic walking, konną, kulturową, historyczną, przyrodniczą, kulinarną itp.),
- Wspieranie rozwoju przemysłów kreatywnych oraz przemysłów kultury, przedsiębiorczości bazującej na lokalnych zasobach, dziedzictwie kulturowym i usługach edukacyjnych,
- Ochrona zasobów dziedzictwa kulturowego, w tym poprzez rozwijanie funkcji użytkowej obiektów kulturowych.

## **6.2. Analiza powiązań funkcjonalnych MOF Opola Lubelskiego**

Jak wspomniano granice MOF Opola Lubelskiego zostały wyznaczone w Strategii Rozwoju Województwa Lubelskiego do 2023 r. Podstawowym celem delimitacji MOF było wyznaczenie obszaru budowania potencjału rozwojowego miasta oraz wzmocnienia jego powiązań funkcjonalnych z otoczeniem. Przy określaniu granic władze województwa uwzględniły również zasady polityki regionalnej, w tym szczególnie istotną dla procesu delimitacji zasadę partnerstwa i współpracy.

Przeprowadzona diagnoza sytuacji społecznej, gospodarczej i przestrzennej obszaru potwierdza, że MOF Opola Lubelskiego charakteryzuje występowanie wielu elementów wspólnych, zarówno w odniesieniu do posiadanych zasobów, jak i potrzeb oraz oczekiwań, co dowodzi szczególnej odrębności i specyfiki obszaru oraz stanowi podstawę do przygotowania jednolitej strategii rozwoju. Obszar partnerstwa obejmuje zwarte geograficznie, jednorodne, spójne społecznie i funkcjonalnie terytorium, charakteryzujące się wspólnymi tradycjami historycznymi i kulturowymi, a także uwarunkowaniami środowiskowymi i gospodarczymi. Mieszkańców obszaru charakteryzuje ponadto tożsamość terytorialna, poczucie przynależności lokalnej, a także chęć współpracy.

Gminy wchodzące w skład MOF bezpośrednio ze sobą sąsiadują, co powoduje zbieżność obserwowanych zjawisk społecznych i gospodarczych. Partnerstwo tworzy terytorium o zbliżonych

cechach krajobrazu i środowiska przyrodniczego, tradycji i kulturze. Obszar charakteryzuje występowanie obszarów chronionych - na jego terenie ustanowiono obszarowe formy ochrony przyrody. MOF legitymuje się bogatą przeszłością historyczną i dziedzictwem kulturowym. Na jego obszarze występuje szereg obiektów i zespołów, które posiadają wysoką wartość kulturową i stanowią potencjał do dalszego rozwoju branży turystycznej. Analizowany obszar jest spójny, jeśli chodzi o cechy lokalnej społeczności i wskaźniki demograficzne. Problemem obszaru w odniesieniu do sytuacji demograficznej jest odpływ migracyjny ludności poza MOF. Na ujemne saldo migracji MOF wpływ wywiera głównie odpływ mieszkańców z Opola Lubelskiego i Poniatowej. Na terenie MOF widoczne są również negatywne trendy demograficzne związane ze zmianą struktury wiekowej mieszkańców i starzeniem się społeczeństwa. W skali MOF niekorzystne zmiany demograficzne są bardziej widoczne w obszarach miejskich (Opole Lubelskie, Poniatowa), co może być częściowo spowodowane procesami migracyjnymi (przenoszeniem się do większych ośrodków osób w wieku produkcyjnym, rodzin z dziećmi). MOF charakteryzuje natomiast relatywnie (w ujęciu województwa) korzystną sytuacją na rynku pracy – wzrost zatrudnienia i spadek poziomu bezrobocia. Obszar zmagają jednak z licznymi problemami związanymi ze strukturą bezrobocia. Najistotniejszym problemem jest bezrobocie długotrwałe, dotyczące znacznej liczby zarejestrowanych bezrobotnych.

Jak wykazała diagnoza sytuacji społecznej, gospodarczej oraz analizy przestrzennej, powiązania funkcjonalne i wzajemne oddziaływania między gminami MOF realizowane są w ramach sieci komunikacyjno-transportowej oraz infrastruktury technicznej, w tym rozwiązań dotyczących zaopatrzenia w wodę i odprowadzania ścieków komunalnych. Należy jednak pamiętać, że obok wspólnych elementów infrastrukturalnych, bardzo ważnym identyfikatorem powiązań przestrzenno-funkcjonalnych, które zachodzą pomiędzy gminami MOF są relacje udziału w dobrach i usługach.

Ważną cechą diagnostyczną świadczącą o występowaniu na danym terenie szerszego wachlarza związków, odzwierciedlających przestrzenną strukturę powiązań na rynku pracy w sektorze usług publicznych i komercyjnych jest zasięg dojazdów do pracy i szkół. Rozpoznanie zjawiska dojazdów do pracy i placówek edukacyjnych pozwala na uchwycenie relacji oraz powiązań przestrzennych i funkcjonalnych pomiędzy jednostkami osadniczymi. Analiza danych GUS dotyczących przepływu ludności związanego z zatrudnieniem pokazuje, że na terenie MOF stosunek przyjeżdżających do pracy do wyjeżdżających jest bardzo zbilansowany. Zdecydowanie największe strumienie osób wyjeżdżających kierują się w stronę dużych ośrodków miejskich. Na teren MOF do pracy w Opolu Lubelskim i Poniatowej przyjeżdżają przede wszystkim mieszkańcy pozostałych gmin. Mieszkańcy gmin wiejskich (Chodla i Karczmisk) ze względu na mniejszą podaż miejsc pracy w lokalnych firmach i instytucjach znajdują zatrudnienie na terenie ośrodków miejskich. Część miejska gminy Opole Lubelskie, jako rdzeń MOF stanowi ponadto obszar koncentracji funkcji gospodarczych i społecznych, w tym tzw. usług wyższego rzędu tj. usług medycznych, szkolnictwa ponadpodstawowego, kultury i sztuki, sportu i rekreacji, usług prawnych i finansowych, usług administracyjnych. Potwierdzają to dane GUS dotyczące kierunków i natężenia dojazdów uczniów do szkół. Dojazdy do szkół, obok dojazdów do pracy, stanowią znaczącą część dobowych strumieni charakteryzujących mobilność ludności służących do zidentyfikowania powiązań przestrzenno-funkcjonalnych. Rozpatrując przepływy uczniów związane z edukacją szkolną należy zwrócić uwagę na duże zróżnicowanie między gminami MOF. Zarówno w przypadku szkół podstawowych jak i ponadpodstawowych można zauważyć, że Opole Lubelskie jest eksporterem usług edukacyjnych zarówno na obszarze MOF, jak i poza nim. Do szkół podstawowych zlokalizowanych na terenie miasta dojeżdżają głównie uczniowie zamieszkujący strefę zewnętrzną MOF. Jednak zdecydowanie największe strumienie przyjeżdżających do Opola Lubelskiego skierowane były do szkół ponadpodstawowych.

Przeprowadzona analiza pokazuje, że wiodącymi funkcjami obszaru partnerstwa są: edukacja (w szczególności edukacja ponadpodstawowa), ochrona zdrowia, sport i rekreacja, turystyka, kultura i sztuka, usługi administracyjne. Ważną rolę w tym zakresie pełni ośrodek rdzeniowy, który jest największym eksporterem usług wewnątrz MOF.

### 6.3. Analiza problemów, potrzeb i potencjałów rozwojowych MOF Opola Lubelskiego

Potencjałami obszaru partnerstwa są jego zasoby oraz oferowane produkty i usługi, które przynoszą lub mogą przynieść bezpośrednio (dochody) lub pośrednio korzyści poprzez wytworzenie wartości dodanej dla mieszkańców i interesariuszy. Kluczowe problemy i potrzeby zidentyfikowane na etapie sporządzania diagnozy to negatywne zjawiska, czynniki oraz niewykorzystane potencjały, które uniemożliwiają lub utrudniają realizację kierunków i celów rozwojowych gmin z terenu MOF.

**Wyniki przeprowadzonych analiz wskazują, że do najważniejszych potencjałów MOF Opola Lubelskiego można zakwalifikować:**

- budowanie spójnej wizji rozwoju obszaru w oparciu o potrzeby mieszkańców i kapitał przestrzenny,
- tworzenie warunków zachęcających do mieszkania i inwestowania,
- wsparcie rozwoju przedsiębiorczości, kształcenia i szkolenia zawodowego,
- tworzenie przestrzeni dla rozwoju przedsiębiorczości oraz pobudzanie aktywności inwestycyjnej,
- wsparcie dla tworzenia i rozwoju różnorodnej i wysokiej jakości oferty placówek edukacyjnych,
- nadanie nowych funkcji zdegradowanym obszarom miejskim, a także włączanie społeczności lokalnych w planowanie i realizację procesu rewitalizacji,
- podejmowanie inicjatyw na rzecz ochrony i poprawy stanu środowiska oraz dostosowania/adaptacji obszarów zurbanizowanych do zmian klimatu i wymogów ochrony środowiska,
- tworzenie i poprawa powiązań funkcjonalnych w obrębie MOF, wzmocnienie roli miasta rdzenia w świadczeniu usług publicznych,
- zapewnienie infrastruktury transportowej łączącej gminy MOF,
- rozwój obszarów o wysokich walorach przyrodniczych i krajobrazowych, jak też opartych o właściwości uzdrowiskowe i walory kulturowe stanowiące o ich wysokiej atrakcyjności turystycznej,
- aktywizację lokalnej społeczności na rzecz pobudzania rozwoju społeczno-gospodarczego w zakresie podnoszenia kompetencji i umiejętności mieszkańców oraz wzmocnianie poczucia tożsamości i integracji społeczności lokalnej,
- wykorzystanie potencjału i rozwój gospodarki o obiegu zamkniętym,
- modernizację i budowę sieci infrastruktury technicznej,
- wykorzystanie wysokiej wartości przyrodniczej i krajobrazowej o dużym potencjale turystycznym,
- rozbudowę i wsparcie dla infrastruktury i oferty usług w dziedzinie kultury,
- ochronę i zrównoważone wykorzystanie obszarów cennych przyrodniczo,
- współpracę instytucji kultury i innych organizatorów życia kulturalnego,
- rozwiniętą i dobrze działającą infrastrukturą edukacyjną na poziomie podstawowym,
- wykorzystanie dobrych warunków do rozwoju odnawialnych źródeł energii,
- poprawiającą się dostępność komunikacyjną MOF,
- wzrost pozycji MOF na rynku turystycznym – duży potencjał do tworzenia nowych oraz unowocześniania istniejących produktów turystycznych,

- wykorzystanie potencjału istniejących na terenie MOF tras i obiektów turystycznych, które mają zauważalny potencjał dla podniesienia atrakcyjności turystycznej obszaru i mogą stanowić podstawę dla kreowania spójnych i kompleksowych produktów turystycznych,
- wykorzystanie walorów przyrodniczo-krajobrazowych i kulturowych w oparciu o nowoczesne usługi i infrastrukturę,
- zwiększenie atrakcyjności turystycznej MOF poprzez modernizację oraz dostosowanie oferty do nowoczesnych standardów,
- wykorzystanie zasobów przyrodniczych MOF, które stanowią potencjał do rozwoju turystyki, oferty w zakresie odpoczynku oraz integracji społecznej mieszkańców obszaru,
- działania w zakresie przystosowania się do zmian klimatu oraz zapobiegania ryzykom związanym z klimatem,
- rozwój infrastruktury i promowanie rozwiązań dotyczących gospodarki w obiegu zamkniętym i gospodarki zasobooszczędnej,
- rozwój i promocję terenów inwestycyjnych,
- poprawę jakości i dostępności infrastruktury i usług w dziedzinie kultury,
- poprawa dostępności do wysokiej jakości e-usług publicznych oraz zwiększenie stopnia wykorzystania e-usług przez instytucje publiczne i mieszkańców MOF,
- wsparcie inwestycji związanych z adaptacją do zmian klimatycznych – energetyka odnawialna, efektywność energetyczna,
- rozwój usług społecznych związanych z negatywnymi zjawiskami demograficznymi (m.in. osoby starsze i wykluczone),
- rozwój i wspieranie kompetencji zawodowych i społecznych mieszkańców MOF,
- poprawę dostępności infrastruktury i usług publicznych dla osób ze szczególnymi potrzebami.

#### **Kluczowe problemy oraz potrzeby rozwojowe MOF Opola Lubelskiego:**

- utrzymujący się systematyczny spadek liczby ludności MOF,
- utrzymującą się, niekorzystną strukturą wiekową populacji MOF - wzrastające obciążenie demograficzne osobami starszymi – starzenie się społeczeństwa,
- sezonowość oferty turystycznej i niski poziom wykorzystania potencjału turystycznego MOF,
- infrastruktura techniczna niewystarczająco dostosowana do potrzeb turystyki,
- niewystarczająca oferta i skala wykorzystania e-usług w administracji publicznej,
- odpływ kapitału ludzkiego związany z barierami poziomu wynagrodzeń i możliwości rozwoju,
- dysproporcje w wyposażeniu w infrastrukturę komunalną pomiędzy gminami MOF,
- brak spójnej i zintegrowanej oferty turystycznej MOF,
- infrastruktura, produkty i usługi turystyczne nie są w pełni dostosowane do nowoczesnych standardów i oczekiwań,
- niewystarczająca skala wykorzystania energii ze źródeł odnawialnych,
- konieczność przeprowadzenia kompleksowej modernizacji i zwiększenia efektywności energetycznej obiektów użyteczności publicznej,
- wzrost kosztów utrzymania obiektów publicznych o niskiej efektywności energetycznej,
- częściowe niedostosowanie usług i infrastruktury do potrzeb osób ze szczególnymi potrzebami,
- gospodarcze i społeczne konsekwencje zmian klimatycznych - postępujące zagrożenie dla środowiska przyrodniczego,
- niewystarczająca świadomość ekologiczna mieszkańców związana z przeciwdziałaniem zmianom klimatu,
- niewystarczające wykorzystanie odnawialnych źródeł ciepła i energii,
- trudne do przewidzenia skutki społeczne i ekonomiczne globalnego kryzysu gospodarczego, zmian klimatycznych oraz uwarunkowań wynikających z wojny w Ukrainie,

- zwiększające się obciążenia budżetów JST oraz wzrost nakładów na zadania własne gmin (m.in. energia, oświata, służba zdrowia, gospodarka odpadami) przy jednoczesnym zmniejszeniu dochodów
- brak dostępności odpowiednio uzbrojonych terenów inwestycyjnych,
- duża konkurencyjność rynkowa innych ośrodków gospodarczych, turystycznych, edukacyjnych oraz kulturalnych województwa,
- rosnące koszty prowadzenia przedsiębiorstw,
- zmiany legislacyjne – mała stabilność prawa.

#### 6.4. Zintegrowane podejście do rozwiązywania wspólnych problemów i budowy potencjałów MOF Opola Lubelskiego

Potencjalne kierunki współpracy samorządów MOF Opola Lubelskiego, mające na celu rozwiązywanie wspólnych problemów i budowę przewag konkurencyjnym MOF, obejmują obszary, w ramach których polityka regionalna skoncentrowana jest na terytorialnym wymiarze wsparcia, zaś realizacja przedsięwzięć uwarunkowana jest podjęciem współpracy między gminami oraz innymi partnerami publicznymi i prywatnymi w ramach partnerstwa gmin MOF.

- **Dostępność komunikacyjna** - modernizacja i rozbudowa infrastruktury drogowej – poprawa dostępności do obszarów gospodarczych i miejsc atrakcyjnych pod względem gospodarczym i turystycznym.
- **Atrakcyjność inwestycyjna** - rozwój terenów inwestycyjnych oraz infrastruktury i usług wspierających przedsiębiorczość, wspólna oferta i baza ofert inwestycyjnych MOF Opola Lubelskiego, wspólna promocja gospodarcza, profilowane usługi dla przedsiębiorców.
- **Gospodarka w obiegu zamkniętym** - wzmacnianie zdolności adaptacyjnych instytucji publicznych i przedsiębiorstw do zmiennych warunków rynkowych i technologicznych, edukacja społeczna, maksymalizacja skali recyklingu odpadów, poprawa jakości powietrza poprzez rozwój gospodarki niskoemisyjnej.
- **System promocji produktów lokalnych** - rozwój marki terytorialnej MOF Opola Lubelskiego w oparciu o zintegrowany system promocji obszaru obejmujący aspekty gospodarcze (oferta inwestycyjna, rozwój przedsiębiorczości) oraz turystyczne (spójne produkty i usługi).
- **Atrakcyjność turystyczna** - poprawa jakości, kompleksowości i dostępności oferty turystycznej i kulturalnej dla mieszkańców MOF i turystów, modernizacja i budowa infrastruktury obsługi ruchu turystycznego, poprawa jakości usług świadczonych w dziedzinie turystyki i promocji turystycznej.
- **Rozwój marki turystycznej MOF Opola Lubelskiego** - zintegrowana oferta turystyczna, kulturalna, noclegowa i gastronomiczna w oparciu o rozwój istniejących i tworzenie nowych produktów i usług, współpraca z przedsiębiorcami w tworzeniu i rozwoju marki turystycznej, rozwój „przemysłu czasu wolnego” (kultura, aktywny odpoczynek, rozrywka, rekreacja, sport, turystyka: piesza, rowerowa, konna, kulturowa, historyczna, przyrodnicza, kulinarna, sentymentalna, tematyczna, itp.).
- **Adaptacja do zmian klimatu** - wprowadzanie technologii OZE w obiektach publicznych i prywatnych, ochrona terenów naturalnej retencji wodnej, zagospodarowanie wód opadowych oraz rozwój błękitno - zielonej infrastruktury, rozwój i unowocześnianie gospodarki ściekowej, doskonalenie narzędzi monitorowania stanu środowiska i szybkiego reagowania, rozwój gospodarki niskoemisyjnej i zeroemisyjnej oraz poprawa efektywności energetycznej w sektorze publicznym, edukacja ekologiczna.



- **Kapitał społeczny** - wspieranie oddolnych inicjatyw obywatelskich, organizacji pozarządowych, podmiotów ekonomii społecznej, zwiększenie udziału partycypacji społecznej w zarządzaniu samorządami, udział mieszkańców w budowie i rozwoju marki terytorialnej (produkty lokalne, turystyka), zachowanie dziedzictwa kulturowego materialnego i niematerialnego.
- **System pomocy społecznej** - podniesienie jakości i dostępności usług społecznych i ochrony zdrowia, dostosowanie usług i infrastruktury do potrzeb osób starszych i niepełnosprawnych (w tym *srebrna gospodarka* jako odpowiedź na wyzwania demograficzne), poprawa standardów dostępności w infrastrukturze i usługach publicznych.
- **Bezpieczeństwo i usługi cyfrowe** - rozwój e-usług publicznych i szerokopasmowej infrastruktury dostępowej (szczególnie na obszarach o niskim dostępie do sieci), rozwój narzędzi i infrastruktury niezbędnej do świadczenia bezpiecznych e-usług w administracji publicznej i edukacji, poprawa poziomu cyberbezpieczeństwa, podniesienie kompetencji cyfrowych urzędników i mieszkańców (*dążyć należy do wdrożenia co najmniej 4 poziomu dojrzałości e-usług (transakcja) i docelowo 5 poziomu (personalizacja)*).
- **Kompetencje instytucji publicznych** - wzmocnienie mechanizmów zarządzania strategicznego w samorządach MOF Opola Lubelskiego w zakresie: integracji działań JST z celami gospodarczymi, społecznymi i środowiskowymi, nastawienia na innowacyjne rozwiązania i korzystania z dobrych praktyk, planowania strategicznego, racjonalizacji gospodarki budżetowej w oparciu o analizę kosztów i korzyści ekonomiczno-społecznych, kompetencji cyfrowych, współpracy JST oraz wykorzystania narzędzi partycypacji społecznej.
- **Kompetencje mieszkańców** - powiększenie oferty edukacyjnej w szkołach poprzez wprowadzenie i rozwój tzw. edukacji włączającej, wyposażenie szkół w pomoce dydaktyczne rozwijające umiejętności i kompetencje kluczowe uczniów, kompleksowe programy indywidualizacji pracy z uczniem ze specjalnymi potrzebami edukacyjnymi, doradztwo edukacyjno-zawodowe, szkolenia zawodowe dla nauczycieli z zakresu stosowania indywidualizacji nauczania oraz kompetencji cyfrowych, rozwój kompetencji cyfrowych uczniów.

## 7. Misja i wizja MOF Opola Lubelskiego

**Misja** Miejskiego Obszaru Funkcjonalnego Opola Lubelskiego określa istotę działań samorządów partnerskich oraz podstawowe funkcje do spełnienia na rzecz zaspokojenia potrzeb mieszkańców. Misja określa też rolę władz samorządowych w procesie rozwoju wspólnoty lokalnej, w którym pełnią one rolę inicjatora przedsięwzięć rozwojowych podejmowanych przez podmioty publiczne, organizacje społeczne i przedsiębiorców. Jednocześnie samorządy gmin MOF są realizatorami własnych projektów uwzględniających potencjały, problemy oraz możliwości prawne, organizacyjne i finansowe poszczególnych JST.

Realizacji celów rozwojowych towarzyszy zmieniający się i rosnący poziom wymagań i oczekiwań różnych środowisk i grup społecznych dążących do tego aby MOF Opola Lubelskiego była obszarem przyjaznym mieszkańcom, turystom i inwestorom, nowoczesnym, dynamicznym, innowacyjnym, oferującym atrakcyjne miejsca pracy oraz dobre warunki do życia i samorealizacji. Jednocześnie plany i bieżące działania samorządów muszą uwzględniać nowe wyzwania zewnętrzne, na które władze gmin powinny reagować, niwelując zagrożenia i wykorzystując swoje szanse rozwojowe.

### Misja Miejskiego Obszaru Funkcjonalnego Opola Lubelskiego

Kreowanie i wspieranie rozwoju społecznego, gospodarczego i przestrzennego obszaru MOF Opola Lubelskiego we współpracy z interesariuszami - samorządami, mieszkańcami, przedsiębiorcami i partnerami społecznymi w oparciu o wspólne cele, lokalne potencjały, uwarunkowania zewnętrzne oraz potrzeby mieszkańców, z poszanowaniem uwarunkowań środowiskowych i kulturowych.

**Wizja** rozwoju obszaru MOF Opola Lubelskiego jest projekcją pożądanego stanu rzeczywistości lokalnej w perspektywie 2027 roku. Określa stan docelowy, do którego dążą samorządy MOF, tj. mieszkańcy, władze samorządowe oraz partnerzy społeczni i gospodarczy, wykorzystując przy tym możliwości płynące z własnych atutów oraz szans pojawiających się w otoczeniu. Wizja ukierunkowana jest perspektywicznie, wskazując zasadniczy kierunek podejmowanych działań i określając cel do jakiego zmierza obszar MOF Opola Lubelskiego.

### Wizja Miejskiego Obszaru Funkcjonalnego Opola Lubelskiego

W roku 2028 MOF Opola Lubelskiego jest obszarem atrakcyjnym do zamieszkania, pracy, inwestowania i spędzania wolnego czasu, posiadającym nowoczesną infrastrukturę i usługi publiczne dedykowane mieszkańcom, przedsiębiorcom i turystom.

Aktywne wsparcie dla rozwoju, dostosowanych do potrzeb mieszkańców, usług publicznych oraz odpowiedzialna polityka społeczna stopniowo zmniejszają negatywne trendy demograficzne. Dzięki inwestycjom w usługi społeczne, infrastrukturę publiczną, zieloną energię i turystykę poprawia się jakość życia mieszkańców oraz zachodzi stopniowa transformacja w kierunku gospodarki neutralnej dla środowiska.

## 8. Cele strategiczne i kierunki działań

Cele strategiczne i cele szczegółowe (kierunki działań), zostały określono w oparciu o:

- wnioski z diagnozy sytuacji społecznej, gospodarczej i przestrzennej obszaru MOF Opola Lubelskiego,
- wnioski z analizy mocnych i słabych stron oraz szans i zagrożeń (SWOT),
- wnioski i uwagi uzyskane w procesie partycypacji społecznej,
- uwarunkowania zewnętrzne dotyczące spójności z celami polityki regionalnej na poziomie województwa i kraju oraz celami polityki spójności 2021- 2027, ze szczególnym uwzględnieniem uwarunkowań Zintegrowanych Inwestycji Terytorialnych

**Niniejsza Strategia jest Strategią Zintegrowanych Inwestycji Terytorialnych w rozumieniu ustawy o zasadach realizacji zadań finansowanych ze środków europejskich w perspektywie finansowej 2021- 2027 (Dz. U. z 2022 r., poz. 1079). Jednocześnie niniejsza Strategia nie jest identyfikowana jako strategia rozwoju ponadlokalnego zgodnie z ustawą o samorządzie gminnym.**

**W związku z tym zaprojektowany układ celów odnosi się do rozwiązywania tych problemów i stymulowania tych aspektów rozwoju społeczno-gospodarczego MOF, które mogą być objęte instrumentem ZIT w programie FELU 2021 - 2027.**

### CEL STRATEGICZNY 1

#### WSPARCIE KAPITAŁU SPOŁECZNEGO I INFRASTRUKTURY SPOŁECZNEJ

##### Cele szczegółowe – kierunki działań

- 1.1. Podniesienie jakości edukacji, wyrównywanie szans edukacyjnych, aktywizacja dzieci i młodzieży
- 1.2. Zwiększenie atrakcyjności obiektów kultury i dziedzictwa kulturowego

### CEL STRATEGICZNY 2

#### OCHRONA ŚRODOWISKA I ADAPTACJA DO ZMIAN KLIMATU

##### Cele szczegółowe – kierunki działań

- 2.1. Zrównoważona gospodarka wodno – ściekowa
- 2.2. Wspieranie gospodarki o obiegu zamkniętym
- 2.3. Wspieranie energii odnawialnej, efektywności energetycznej i redukcji emisji gazów cieplarnianych
- 2.4. Ochrona bioróżnorodności

### CEL STRATEGICZNY 3

#### WZMOCNIENIE GOSPODARKI I ROZWÓJ FUNKCJI TURYSTYCZNYCH

##### Cele szczegółowe – kierunki działań

- 3.1. Wzrost atrakcyjności inwestycyjnej i turystycznej MOF
- 3.2. Rozwój elektronicznych usług publicznych i technologii cyfrowych

## 9. Realizacja celów Strategii ze wskazaniem podejścia zintegrowanego

### 9.1. Cel strategiczny 1 - Wsparcie kapitału społecznego i infrastruktury społecznej

#### Problemy i potrzeby na jakie odpowiada cel

- infrastruktura edukacji nie jest w pełni dostosowana do potrzeb uczniów i nauczycieli,
- zły stan techniczny infrastruktury edukacji wymagający kompleksowej przebudowy i doposażenia,
- brak ukierunkowanego wsparcia dla uczniów uzdolnionych i uczniów ze specjalnymi potrzebami,
- niski poziom kompetencji kluczowych wśród uczniów,
- niewystarczające kompetencje cyfrowe nauczycieli,
- negatywne zjawiska demograficzne,
- niewystarczająca jakość infrastruktury i usług w dziedzinie kultury,
- niewystarczająca jakość i dostępności obiektów dziedzictwa kulturowego.

#### Potencjały obszaru, które będą wzmacniane w trakcie realizacji celu

- wzrost jakości życia i obniżenie negatywnych trendów migracyjnych poprzez modernizowanie infrastruktury i unowocześnienie infrastruktury kultury i edukacji,
- wyposażenia obiektów przedszkolnych i szkolnych na potrzeby prowadzenia działalności edukacyjnej oraz dostosowanie do osób ze szczególnymi potrzebami w tym z niepełnosprawnościami,
- objęcie właściwą opieką i ofertą edukacyjną uczniów szczególnie uzdolnionych, w tym z grup defaworyzowanych celem wzmocnienia ich kompetencji, potencjałów, motywacji do nauki i ciągłego rozwoju, budując w ten sposób kulturę uczenia się przez całe życie,
- kształcenie wysokiej jakości kadry dla gospodarki regionu,
- rozwój usług publicznych w dziedzinie edukacji i kultury związanych z negatywnymi zjawiskami demograficznymi,
- poprawa atrakcyjności turystycznej MOF poprzez modernizację i rozwój usług w dziedzinie kultury i dziedzictwa kulturowego,
- poprawa dostępności infrastruktury i usług publicznych dla osób ze szczególnymi potrzebami.

#### Zakres tematyczny realizowany w ramach celu

- inwestycje dotyczące poprawy jakości usług i infrastruktury edukacji oraz kompetencji uczniów i nauczycieli,
- inwestycje związane z poprawą jakości usług i infrastruktury kultury i dziedzictwa kulturowego.

#### Terytorialność celu

Interwencje w ramach Celu strategicznego 1 mają wpływ na wszystkie gminy MOF i spełniają jeden z dwóch warunków tj. będą projektami partnerskimi w rozumieniu art. 39 Ustawy wdrożeniowej lub deklarowany jest wspólny efekt, rezultat lub produkt końcowy projektu, tj. wspólne wykorzystanie stworzonej w jego ramach infrastruktury w przypadku projektów „twardych”, lub objęcie wsparciem w przypadku projektów „miękkich”, mieszkańców co najmniej 2 gmin MOF.

#### Zaangażowanie partnerów

W realizacji projektów w ramach Celu strategicznego 1 zaangażowani będą partnerzy instytucjonalni i społeczni, zgodnie ze specyfiką projektów dotyczących poprawy jakości usług i infrastruktury edukacji oraz kompetencji uczniów i nauczycieli oraz poprawy jakości usług i infrastruktury kultury i dziedzictwa kulturowego.

**Szczegóły dotyczące podejścia zintegrowanego do realizacji projektów w ramach Celu strategicznego 1 przedstawione zostały w fiskach projektowych stanowiących dokument uzupełniający do niniejszej Strategii.**

## 9.2. Cel strategiczny 2 - Ochrona środowiska i adaptacja do zmian klimatu

### Problemy i potrzeby na jakie odpowiada cel

- konieczność termomodernizacji i zwiększenia efektywności energetycznej części obiektów publicznych,
- wysokie koszty energii zużywanej w budynkach użyteczności publicznej,
- częściowe niedostosowanie usług i infrastruktury do potrzeb osób ze szczególnymi potrzebami,
- gospodarcze i społeczne konsekwencje zmian klimatycznych - postępujące zagrożenie dla środowiska przyrodniczego,
- niewystarczające wykorzystanie odnawialnych źródeł ciepła energii,
- wzrost kosztów utrzymania obiektów publicznych o niskiej efektywności energetycznej,
- gospodarcze i społeczne konsekwencje zmian klimatycznych - postępujące zagrożenie dla środowiska przyrodniczego w wyniku zmian klimatycznych,
- zagrożenie bioróżnorodności,
- niewystarczająca świadomość ekologiczna mieszkańców związana z GOZ,

### Potencjały obszaru, które będą wzmacniane w trakcie realizacji celu

- zwiększenie efektywności energetycznej obiektów publicznych (ochrona środowiska, obniżenie kosztów),
  - korzystne warunki do wykorzystania i rozwoju odnawialnych źródeł energii (energia słoneczna),
  - doświadczenie gmin MOF we współpracy przy realizacji wspólnych przedsięwzięć oraz duża aktywność samorządów MOF w pozyskiwaniu środków europejskich w latach 2014-2020,
  - działania w zakresie przystosowania się do zmian klimatu oraz zapobieganie ryzykom związanym z klimatem (w tym dostęp do wody),
  - modernizacja energetyczna obiektów publicznych,
  - wzrost znaczenia energetyki ze źródeł odnawialnych oraz gospodarki o obiegu zamkniętym,
  - wsparcie inwestycji związanych z adaptacją do zmian klimatycznych
- Zakres tematyczny realizowany w ramach celu**
- inwestycje dotyczące wspieranie energii odnawialnej, efektywności energetycznej i redukcji emisji gazów cieplarnianych,
  - inwestycje dotyczące zrównoważonej gospodarki wodnej,
  - inwestycje dotyczące gospodarki o obiegu zamkniętym,
  - inwestycje dotyczące ochrony bioróżnorodności.

### Terytorialność celu

Interwencje w ramach Celu strategicznego 2 mają wpływ na wszystkie gminy MOF i spełniają jeden z dwóch warunków tj. będą projektami partnerskimi w rozumieniu art. 39 Ustawy wdrożeniowej lub deklarowany jest wspólny efekt, rezultat lub produkt końcowy projektu, tj. wspólne wykorzystanie stworzonej w jego ramach infrastruktury w przypadku projektów „twardych”, lub objęcie wsparciem w przypadku projektów „miękkich”, mieszkańców co najmniej 2 gmin MOF.

### Zaangażowanie partnerów

W realizacji projektów w ramach Celu strategicznego 2 zaangażowani będą partnerzy instytucjonalni i społeczni, zgodnie ze specyfiką projektów dotyczących wspierania energii odnawialnej, efektywności energetycznej i redukcji emisji gazów cieplarnianych, zrównoważonej gospodarki wodnej, gospodarki o obiegu zamkniętym oraz ochrony bioróżnorodności.

**Szczegóły dotyczące podejścia zintegrowanego do realizacji projektów w ramach Celu strategicznego 2 przedstawione zostały w fiskach projektowych stanowiących dokument uzupełniający do niniejszej Strategii.**

### 9.3. Cel strategiczny 3 - Wzmocnienie gospodarki i rozwój funkcji turystycznych

#### Problemy i potrzeby na jakie odpowiada cel

- duża konkurencyjność rynkowa innych ośrodków gospodarczych, turystycznych, edukacyjnych oraz kulturalnych województwa (silna konkurencja oferty turystycznej w Polsce i Europie),
- konieczność dostosowanie infrastruktury turystycznej do odpowiednich standardów i oczekiwań mieszkańców i turystów,
- brak spójnej i zintegrowanej oferty turystycznej MOF - infrastruktura, produkty i usługi turystyczne nie są w pełni dostosowane do nowoczesnych standardów,
- konieczności dostosowania e-usług publicznych do wymogów nowoczesnego zarządzania administracją oraz do potrzeb i oczekiwań mieszkańców,
- niewystarczająca oferta i skala wykorzystania e-usług w administracji publicznej,
- brak dostępności odpowiednio uzbrojonych terenów inwestycyjnych.

#### Potencjały obszaru, które będą wzmacniane w trakcie realizacji celu

- wysoka wartości przyrodnicza i krajobrazowa o dużym potencjale turystycznym,
- występowanie w granicach MOF obszarów cennych przyrodniczo,
- położenie MOF na terenie atrakcyjnego turystycznie obszaru dorzecza Chodelki,
- wzrost pozycji MOF na rynku turystycznym – duży potencjał do tworzenia nowych oraz unowocześniania istniejących produktów turystycznych,
- trasy i obiekty turystyczne istniejące na terenie MOF mają zauważalny potencjał dla podniesienia atrakcyjności turystycznej obszaru i mogą stanowić podstawę dla kreowania spójnych i kompleksowych produktów turystycznych,
- wykorzystanie walorów przyrodniczo-krajobrazowych i kulturowych w oparciu o nowoczesne usługi i infrastrukturę,
- zwiększenie atrakcyjności turystycznej MOF poprzez modernizację oraz dostosowanie oferty do nowoczesnych standardów,
- zasoby przyrodnicze MOF, które stanowią potencjał do rozwoju turystyki, oferty w zakresie odpoczynku oraz integracji społecznej mieszkańców obszaru,
- rozwój i promocja terenów inwestycyjnych,
- rozwój e-usług publicznych dostosowanych do wymaganych poziomów dojrzałości ,
- poprawa dostępności do wysokiej jakości e-usług publicznych oraz zwiększenie stopnia wykorzystania e-usług przez instytucje publiczne i mieszkańców MOF,
- doświadczenie gmin MOF we współpracy przy realizacji wspólnych przedsięwzięć oraz duża aktywność samorządów MOF w pozyskiwaniu środków europejskich w latach 2014-2020.

#### Zakres tematyczny realizowany w ramach celu

- inwestycje dotyczące tworzenia nowych i modernizacji istniejących usług i infrastruktury turystycznej,
- inwestycje dotyczące rozwoju elektronicznych usług publicznych i technologii cyfrowych,
- przedsięwzięcia dotyczące uzbrojenia i przygotowania terenów pod inwestycje.

#### Terytorialność celu

Interwencje w ramach Celu strategicznego 3 mają wpływ na wszystkie gminy MOF i spełniają jeden z dwóch warunków tj. będą projektami partnerskimi w rozumieniu art. 39 Ustawy wdrożeniowej lub deklarowany jest wspólny efekt, rezultat lub produkt końcowy projektu, tj. wspólne wykorzystanie stworzonej w jego ramach infrastruktury w przypadku projektów „twardych”, lub objęcie wsparciem w przypadku projektów „miękkich”, mieszkańców co najmniej 2 gmin MOF.

### Zaangażowanie partnerów

W realizacji projektów w ramach Celu strategicznego 3 zaangażowani będą partnerzy instytucjonalni i społeczni, zgodnie ze specyfiką projektów dotyczących tworzenia nowych i modernizacji istniejących usług i infrastruktury turystycznej, rozwoju elektronicznych usług publicznych i technologii cyfrowych, uzbrojenia i przygotowania terenów pod inwestycje.

Szczegóły dotyczące podejścia zintegrowanego do realizacji projektów w ramach Celu strategicznego 3 przedstawione zostały w fiskach projektowych stanowiących dokument uzupełniający do niniejszej Strategii.

## 10. Opis zintegrowanego podejścia służącego zaspokojeniu zidentyfikowanych potrzeb rozwojowych i wykorzystaniu potencjału MOF Opola Lubelskiego

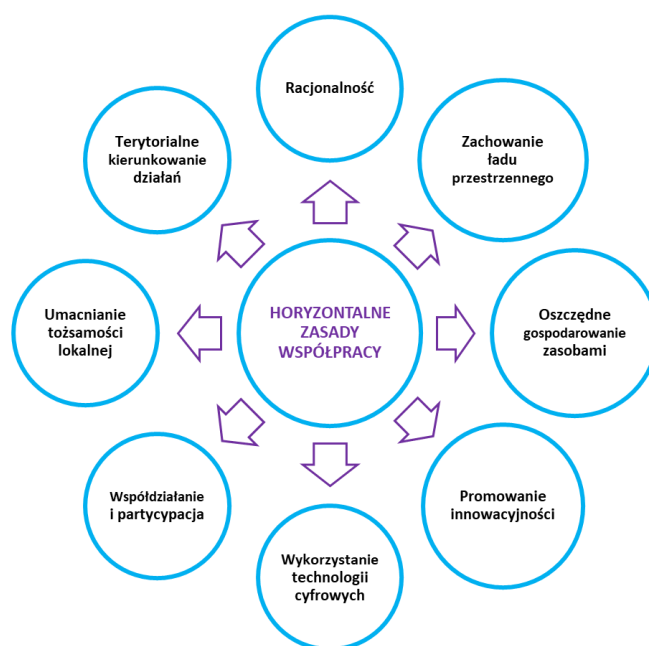
### 10.1. Integracja kontekstowa w zakresie priorytetów SRWL 2030 oraz celów polityki spójności.

Konsekwencją i logiką podejścia zintegrowanego w procesie definiowania celów i kierunków działań Strategii Zintegrowanych Inwestycji Terytorialnych Miejskiego Obszaru Funkcjonalnego Opola Lubelskiego na lata 2023-2027 zapewniają informacje dotyczące zachowania spójności z celami, zasadami i rekomendacjami określonymi w Strategii Rozwoju Województwa Lubelskiego 2030.

Istotną kwestią jest tu zgodność z **modelem zrównoważonego rozwoju województwa lubelskiego**, zawartym w SRWL 2030, który ma charakter funkcjonalny i oparty jest o cztery filary zakładające:

- zrównoważony terytorialnie rozwój regionu
- integrację zasobów i potencjałów
- stymulowanie racjonalnymi wyborami strategicznymi
- ukierunkowanie na osiągnięcie wysokiej jakości życia

Ważnym aspektem w określaniu celów i kierunków działań Strategii oraz zapewnieniu integracji kontekstowej jest uwzględnienie przedstawionych w SRWL 2030 **horyzontalnych zasad współpracy**, które obowiązują wszystkich interesariuszy regionalnej polityki rozwoju i determinują sposób osiągania celów rozwoju przyjętych w SRWL:



Źródło: Opracowanie własne na podstawie Strategii Rozwoju Województwa Lubelskiego 2030

Wykorzystanie modeli, zasad, rekomendacji i celów zawartych w SRWL 2030 było ważnym aspektem w zintegrowanym podejściu do formułowaniu celów Strategii ZIT MOF Opola Lubelskiego, szczególnie w kontekście wykorzystania dostępnych instrumentów rozwoju terytorialnego zapewniających większą efektywność wydatkowania środków publicznych i koncentrację na realizacji projektów prorozwojowych.

Analizując problemy, potencjały i przewagi konkurencyjne obszaru MOF oraz określając cele Strategii zapewniono integrację z celami operacyjnymi SRWL 2030.

**Integracja celów Strategii Zintegrowanych Inwestycji Terytorialnych  
Miejskiego Obszaru Funkcjonalnego Opola Lubelskiego na lata 2023 - 2027  
z celami Strategii Rozwoju Województwa Lubelskiego 2030**

Cele strategiczne Strategii ZIT MOF Opola Lubelskiego	Cele operacyjne Strategii Rozwoju Województwa Lubelskiego 2030
<p><b>Cel strategiczny I</b> Wsparcie kapitału społecznego i infrastruktury społecznej</p>	<p>2.2. Rozwój miejskich obszarów funkcjonalnych (w tym ośrodków lokalnych)</p> <p>2.3. Wielofunkcyjny rozwój obszarów wiejskich</p> <p>3.4. Innowacyjne wykorzystanie walorów przyrodniczo-kulturowych, rozwój sportu i usług wolnego czasu</p> <p>4.1. Rozwijanie kapitału ludzkiego</p> <p>4.3. Włączenie i integracja społeczna</p>
<p><b>Cel strategiczny II</b> Ochrona środowiska i adaptacja do zmian klimatu</p>	<p>2.1. Zrównoważony rozwój systemów infrastruktury technicznej</p> <p>2.2. Rozwój miejskich obszarów funkcjonalnych (w tym ośrodków lokalnych)</p> <p>2.3. Wielofunkcyjny rozwój obszarów wiejskich</p> <p>2.4. Ochrona walorów środowiska</p> <p>3.4. Innowacyjne wykorzystanie walorów przyrodniczo-kulturowych, rozwój sportu i usług wolnego czasu</p>
<p><b>Cel strategiczny III</b> Wzmocnienie gospodarki i rozwój funkcji turystycznych</p>	<p>1.3. Rozwój współpracy w sektorze rolno-spożywczym</p> <p>2.1. Zrównoważony rozwój systemów infrastruktury technicznej</p> <p>2.2. Rozwój miejskich obszarów funkcjonalnych (w tym ośrodków lokalnych)</p> <p>2.3. Wielofunkcyjny rozwój obszarów wiejskich</p> <p>3.2. Wspieranie konkurencyjności i innowacyjności przedsiębiorstw</p> <p>3.4. Innowacyjne wykorzystanie walorów przyrodniczo-kulturowych, rozwój sportu i usług wolnego czasu</p>



W celu zapewnienia podejścia zintegrowanego na poziomie celów Strategii oraz zwiększenia możliwości finansowania przedsięwzięć strategicznych, szczególnie w zakresie instrumentu Zintegrowanych Inwestycji Terytorialnych, zachowano logikę interwencji w zakresie integracji celów szczegółowych Strategii ZIT MOF Opola Lubelskiego z celami szczegółowymi polityki spójności na lata 2021 – 2027.

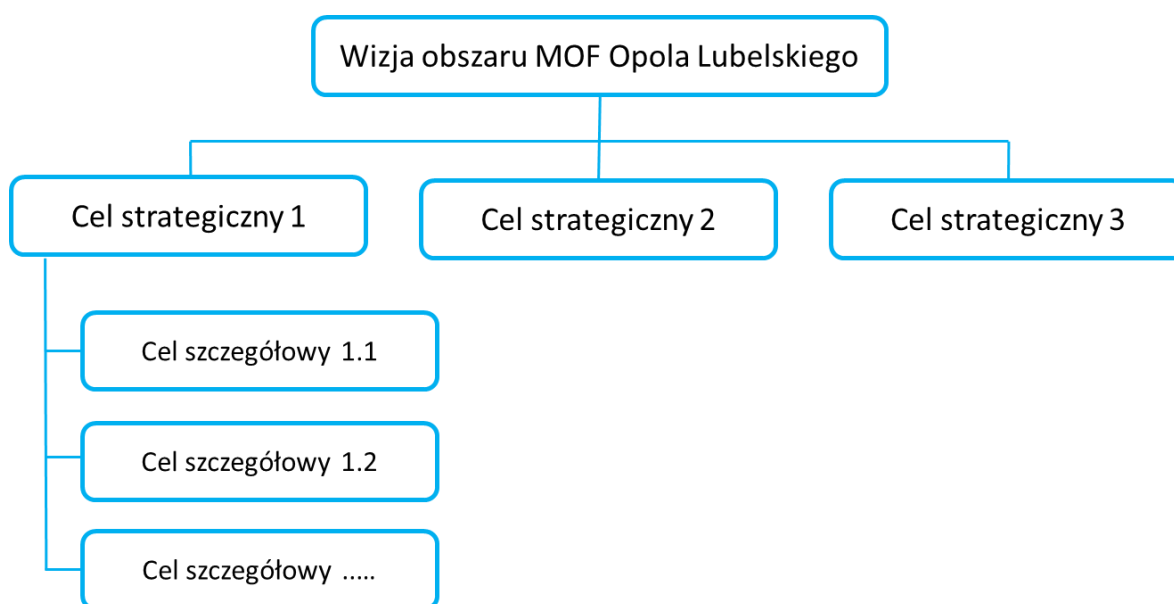
**Integracja celów szczegółowych Strategii Zintegrowanych Inwestycji Terytorialnych  
Miejskiego Obszaru Funkcjonalnego Opola Lubelskiego na lata 2023 - 2027  
z celami szczegółowymi polityki spójności na lata 2021 – 2027**

Cele szczegółowe Strategii ZIT MOF Opola Lubelskiego	Cele szczegółowe polityki spójności na lata 2021 – 2027
1.1. Podniesienie jakości edukacji, wyrównywanie szans edukacyjnych, aktywizacja dzieci i młodzieży	<p><b>CP 4.II [EFRR]</b> poprawa równego dostępu do wysokiej jakości usług sprzyjających włączeniu społecznemu w zakresie kształcenia, szkoleń i uczenia się przez całe życie poprzez rozwój łatwo dostępnej infrastruktury, w tym poprzez wspieranie odporności w zakresie kształcenia i szkolenia na odległość oraz online.</p> <p><b>CP 4.F [EFS+]</b> wspieranie równego dostępu do dobrej jakości, włączającego kształcenia i szkolenia oraz możliwości ich ukończenia, w szczególności w odniesieniu do grup w niekorzystnej sytuacji, od wczesnej edukacji i opieki nad dzieckiem przez ogólne i zawodowe kształcenie i szkolenie, po szkolnictwo wyższe, a także kształcenie i uczenie się dorosłych, w tym ułatwianie mobilności edukacyjnej dla wszystkich i dostępności dla osób z niepełnosprawnościami.</p>
1.2. Zwiększenie atrakcyjności obiektów kultury i dziedzictwa kulturowego	<p><b>CP 5.I</b> wspieranie zintegrowanego i sprzyjającego włączeniu społecznemu rozwoju społecznego, gospodarczego i środowiskowego, kultury, dziedzictwa naturalnego, zrównoważonej turystyki i bezpieczeństwa na obszarach miejskich.</p>
2.1. Zrównoważona gospodarka wodno – ściekowa	<p><b>CP 2.V</b> Wspieranie dostępu do wody oraz zrównoważonej gospodarki wodnej.</p>
2.2. Wspieranie gospodarki o obiegu zamkniętym	<p><b>CP 2.VI</b> wspieranie transformacji w kierunku gospodarki o obiegu zamkniętym i gospodarki zasobooszczędnej</p>
2.3. Wspieranie energii odnawialnej, efektywności energetycznej i redukcji emisji gazów cieplarnianych	<p><b>CP 2.I</b> Wspieranie efektywności energetycznej i redukcji emisji gazów cieplarnianych</p> <p><b>CP 2.II</b> Wspieranie energii odnawialnej zgodnie z dyrektywą (UE) 2018/2001, w tym określonymi w niej kryteriami zrównoważonego rozwoju</p>
2.4. Ochrona bioróżnorodności	<p><b>CP2.VII</b> Wzmacnianie ochrony i zachowania przyrody, różnorodności biologicznej oraz zielonej infrastruktury, w tym na obszarach miejskich, oraz ograniczanie wszelkich rodzajów zanieczyszczenia</p>
3.1. Wzrost atrakcyjności inwestycyjnej i turystycznej MOF	<p><b>CP 5.I</b> wspieranie zintegrowanego i sprzyjającego włączeniu społecznemu rozwoju społecznego, gospodarczego i środowiskowego, kultury, dziedzictwa</p>

	naturalnego, zrównoważonej turystyki i bezpieczeństwa na obszarach miejskich
3.2. Rozwój elektronicznych usług publicznych i technologii cyfrowych	CP 1.II czerpanie korzyści z cyfryzacji dla obywateli, przedsiębiorstw, organizacji badawczych i instytucji publicznych

## 10.2. Integracja na poziomie celów strategicznych i operacyjnych Strategii

Integracja na poziomie formułowania celów Strategii realizowana jest poprzez zintegrowane podejście do stwierdzonych problemów, potrzeb i potencjałów rozwojowych według następującej logiki interwencji:



Integracja powiązanych ze sobą celów strategicznych (CS) polega na ich wspólnej realizacji w kontekście zakładanej wizji obszaru MOF Opola Lubelskiego. Oznacza to bezpośredni wpływ działań związanych z: Wsparciem kapitału społecznego i infrastruktury społecznej (CS 1), Ochroną środowiska i adaptacją do zmian klimatu (CS 2) oraz Wzmocnieniem gospodarki i rozwojem funkcji turystycznych (CS 3) na poprawę atrakcyjności MOF Opola Lubelskiego jako obszaru do zamieszkania, pracy, inwestowania i spędzania wolnego czasu, posiadającego nowoczesną infrastrukturę i usługi publiczne dedykowane mieszkańcom, przedsiębiorcom i turystom. Realizacja celów strategicznych integruje i zapewnia aktywne wsparcie dla rozwoju, dostosowanych do potrzeb mieszkańców, usług publicznych oraz odpowiedzialnej polityki społecznej, które stopniowo zmniejszają negatywne trendy demograficzne. Jednocześnie dzięki inwestycjom w usługi społeczne, infrastrukturę publiczną, zieloną energię, turystykę i kulturę poprawia się jakość życia mieszkańców oraz zachodzi stopniowa transformacja w kierunku gospodarki neutralnej dla środowiska.

## 10.3. Integracja na poziomie celów szczegółowych Strategii

Zintegrowane podejście do rozwiązywania problemów społecznych, gospodarczych i środowiskowych oraz do rozwoju potencjałów i przewag konkurencyjnych MOF realizowane jest poprzez **wzajemne powiązanie i integrację celów szczegółowych Strategii** zgodnie z poniższym schematem:

### Integracja i wzajemne powiązanie celów szczegółowych Strategii ZIT MOF Opola Lubelskiego

Cel	Nazwa celu szczegółowego Strategii	Powiązanie z:
CS 1.1.	Podniesienie jakości edukacji, wyrównywanie szans edukacyjnych, aktywizacja dzieci i młodzieży	CS 3.1 / CS 3.2
CS 1.2.	Zwiększenie atrakcyjności obiektów kultury i dziedzictwa kulturowego	CS 2.4 / CS 3.1
CS 2.1.	Zrównoważona gospodarka wodno – ściekowa	CS 2.2 / CS 2.4 / CS 3.1
CS 2.2.	Wspieranie gospodarki o obiegu zamkniętym	CS 2.1 / CS 2.4
CS 2.3.	Wspieranie energii odnawialnej, efektywności energetycznej i redukcji emisji gazów cieplarnianych	CS 2.4 / 3.1
CS 2.4.	Ochrona bioróżnorodności	CS 1.2 / CS 2.1 / CS 2.2 / CS 2.3
CS 3.1.	Wzrost atrakcyjności inwestycyjnej i turystycznej MOF	CS 1.1 / CS 1.2 / CS 2.1 / CS 2.3
CS 3.2.	Rozwój elektronicznych usług publicznych i technologii cyfrowych	CS 1.1

Potwierdzenie zintegrowania powiązanych wzajemnie celów szczegółowych (CS) ma swoje odzwierciedlenie w zakresie projektów realizowanych w ramach każdego CS oraz odpowiadających im wskaźników produktu i rezultatu opisanych w Rozdziale 11 - zauważyć należy, że jeden wskaźnik jest często powiązany z kilkoma celami szczegółowymi.

#### 10.4. Integracja na poziomie projektów

Wszystkie projekty dedykowane do realizacji w formule Zintegrowanych Inwestycji Terytorialnych spełniają wymogi zawarte w „Zasadach realizacji instrumentów terytorialnych w Polsce w perspektywie finansowej na lata 2021-2027”, gdzie wskazano, że projekt zintegrowany to projekt, który wpisuje się w cele rozwoju obszaru funkcjonalnego objętego instrumentem i jest ukierunkowany na rozwiązywanie wspólnych problemów rozwojowych – oznacza to, że projekt ten ma wpływ na więcej niż 1 gminę w MOF oraz jego realizacja jest uzasadniona zarówno w części diagnostycznej, jak i w części kierunkowej strategii. Każdy projekt zintegrowany wymieniony w Rozdziale 15 realizowany w formule ZIT spełnia przynajmniej jeden z dwóch warunków:

- a. jest projektem partnerskim w rozumieniu art. 39 ustawy o zasadach realizacji zadań finansowanych ze środków europejskich w perspektywie finansowej 2021-2027,
- b. deklarowany jest wspólny efekt, rezultat lub produkt końcowy projektu, tj. wspólne wykorzystanie stworzonej w jego ramach infrastruktury w przypadku projektów „twardych”, lub objęcie wsparciem w przypadku projektów „miękkich”, mieszkańców co najmniej 2 gmin OF.

Szczegóły dotyczące komplementarności projektów i ich wzajemnych powiązań opisane zostały w fiskach projektowych zawartych w odrębnym dokumencie.

#### 10.5. Integracja w zarządzaniu Strategią

Zarówno Porozumienie międzygminne w sprawie powołania Związku ZIT, mającego na celu współpracę jednostek samorządu terytorialnego Miejskiego Obszaru Funkcjonalnego Opola Lubelskiego (zawarte w dn. 12 marca 2021 r.) jak również realizacja Strategii, mają na celu wzmacnianie i rozwój więzi partnerskich oraz integracji terytorialnej w celu zapewnienia zrównoważonego rozwoju Miejskiego Obszaru Funkcjonalnego Opola Lubelskiego.

W celu zintegrowania działań organizacyjnych i zarządczych dotyczących opracowania i wdrażania Strategii oraz prawidłowego funkcjonowania systemu realizacji przedstawiono „Zasady współpracy partnerów przy opracowaniu i wdrażaniu strategii” opisane w Rozdziale 13.1. Zasady te dotyczą zarówno samorządów MOF Opola Lubelskiego, jak też wszystkich podmiotów zaangażowanych w opracowanie i wdrażanie Strategii.

Integracja działań organizacyjnych zapewniona została poprzez włączenie interesariuszy w proces opracowania i wdrażania Strategii oraz zapewnienie odpowiednich mechanizmów i procedur. Sposób funkcjonowania oraz zakres odpowiedzialności Rady Programowej ZIT i Rady Społeczno – Gospodarczej reguluje Porozumienie międzygminne w sprawie powołania Związku ZIT oraz Regulamin Rady Społeczno – Gospodarczej. Zgodnie z zasadami przyjętymi w Strategii (Rozdział 13.1) oraz w Porozumieniu międzygminnym i Regulaminie Rady Społeczno – Gospodarczej, wszystkie istotne decyzje i zmiany dokumentu Strategii oraz kluczowe informacje służące wdrażaniu strategii, w tym obejmujące proces monitoringu, a także decyzje ws. uruchomienia badań ewaluacyjnych i wykorzystania wniosków z tych badań, będą konsultowane ze interesariuszami (w tym partnerami społecznymi i gospodarczymi) z terenu MOF Opola Lubelskiego.

Zintegrowanie procesu zarządzania dotyczy również etapu oceny efektów realizacji Strategii ZIT, tj. monitoringu Strategii i badań ewaluacyjnych. Podkreślić należy, że odpowiednie narzędzia badawcze (z wykorzystaniem nie tylko ogólnodostępnych danych statystycznych, ale także informacji pozyskanych od partnerów i mieszkańców MOF - np. sondaże, badania fokusowe, ankiety i wywiady, spacery badawcze) określone zostaną w odniesieniu od zakresu i stopnia szczegółowości badań ewaluacyjnych oraz przedmiotu analiz.

## 11. Oczekiwane rezultaty planowanych działań oraz wskaźniki ich osiągnięcia

Określając poniższe rezultaty i wskaźniki planowanych kierunków działań uwzględniono:

- powiązanie wskaźników realizacji celów szczegółowych Strategii (kierunków działań) ze wskaźnikami FELU opisanymi w Szczegółowym Opisie Priorytetów Programu,
- uwarunkowania wynikające z dokumentów strategicznych i operacyjnych na poziomie regionalnym i krajowym,
- zasady dotyczące planowania i wdrażania instrumentu Zintegrowanych Inwestycji Terytorialnych,
- dostępność danych na potrzeby monitoringu wskaźników,
- możliwości prawne, organizacyjne i finansowe samorządów MOF Opola Lubelskiego,
- plany samorządów oraz możliwości współpracy gmin MOF w realizacji projektów partnerskich.

**Pomiar wartości wskaźników osiągnięcia celów strategicznych nastąpi trzykrotnie:**

**– w roku 2025, w roku 2027 i w roku 2029.**

Na obecnym etapie prac nad strategią i projektami Związek ZIT MOF Opola Lubelskiego nie dysponuje narzędziami i danymi do wprowadzenia wartości wskaźników. Wartości wskaźników zostaną określone w oparciu o uzyskaną dokumentację projektową i techniczną poszczególnych projektów przewidzianych do realizacji w formule ZIT.

### CEL STRATEGICZNY 1: WSPARCIE KAPITAŁU SPOŁECZNEGO I INFRASTRUKTURY SPOŁECZNEJ

Cel szczegółowy 1.1	Podniesienie jakości edukacji, wyrównywanie szans edukacyjnych, aktywizacja dzieci i młodzieży.
<b>Przykładowe wskaźniki osiągnięcia / oczekiwany trend</b>	
<p><u>Wskaźniki produktu</u></p> <ul style="list-style-type: none"> <li>- WLWK-PLRO124 - Liczba doposażonych przedszkoli ↗</li> <li>- WLWK-PLRO191 - Liczba doposażonych szkół ↗</li> <li>- WLWK-PLRO132 - Liczba obiektów dostosowanych do potrzeb osób z niepełnosprawnościami ↗</li> <li>- WLWK-PLFCO10 - Liczba obiektów edukacyjnych dostosowanych do potrzeb osób z niepełnosprawnościami ↗</li> <li>- WLWK-PLRO123 - Liczba przebudowanych lub rozbudowanych przedszkoli ↗</li> <li>- WLWK-PLRO127 - Liczba przebudowanych lub rozbudowanych szkół ↗</li> <li>- WLWK-PLRO122 - Liczba wybudowanych przedszkoli ↗</li> <li>- WLWK-RCO074 - Ludność objęta projektami w ramach strategii zintegrowanego rozwoju terytorialnego ↗</li> <li>- WLWK-RCO066 - Pojemność klas w nowych lub zmodernizowanych placówkach opieki nad dziećmi ↗</li> <li>- WLWK-RCO067 - Pojemność klas w nowych lub zmodernizowanych placówkach oświatowych ↗</li> <li>- WLWK-RCO075 - Wspierane strategie zintegrowanego rozwoju terytorialnego ↗</li> <li>- WLWK-PLFCO02 - Liczba dofinansowanych miejsc wychowania przedszkolnego ↗</li> <li>- WLWK-PLFCO09 - Liczba dzieci lub uczniów o specjalnych potrzebach rozwojowych i edukacyjnych, którzy zostali objęci usługami asystenta ↗</li> </ul>	

- WLWK-PLFCO01 - Liczba dzieci objętych dodatkowymi zajęciami w edukacji przedszkolnej ↗
- WLWK-PLFCO08 - Liczba dzieci/uczniów o specjalnych potrzebach rozwojowych i edukacyjnych, objętych wsparciem ↗
- WLWK-PLFCO11 - Liczba miejsc wychowania przedszkolnego dostosowanych do potrzeb dzieci z niepełnosprawnością ↗
- WLWK-PLFCO12 - Liczba ogólnodostępnych szkół i placówek systemu oświaty objętych wsparciem w zakresie edukacji włączającej ↗
- WLWK-EECO14 - Liczba osób obcego pochodzenia objętych wsparciem ↗
- WLWK-EECO12 - Liczba osób z niepełnosprawnościami objętych wsparciem ↗
- WLWK-PLFCO06 - Liczba przedstawicieli kadry szkół i placówek systemu oświaty objętych wsparciem ↗
- WLWK-PLFCO07 - Liczba szkół i placówek systemu oświaty objętych wsparciem ↗
- WLWK-PLFCO04 - Liczba uczniów i słuchaczy szkół i placówek kształcenia zawodowego objętych wsparciem ↗
- WLWK-PLFCO05 - Liczba uczniów szkół i placówek kształcenia zawodowego uczestniczących w stażach uczniowskich ↗
- WLWK-PLFCO03 - Liczba uczniów szkół i placówek systemu oświaty prowadzących kształcenie ogólne objętych wsparciem ↗
- WLWK-PLFCO13 - Liczba uczniów uczestniczących w doradztwie zawodowym ↗

Wskaźniki rezultatu

- WLWK-RCR070 - Roczna liczba użytkowników nowych lub zmodernizowanych placówek opieki nad dziećmi ↗
- WLWK-RCR071 - Roczna liczba użytkowników nowych lub zmodernizowanych placówek oświatowych ↗
- PROG-FELCR09 - Liczba osób z niepełnosprawnościami korzystających ze wspartych dostosowanych obiektów ↗
- WLWK-PLFCR02 - Liczba przedstawicieli kadry szkół i placówek systemu oświaty, którzy uzyskali kwalifikacje po opuszczeniu programu ↗
- WLWK-PLFCR01 - Liczba uczniów, którzy nabyli kwalifikacje po opuszczeniu programu ↗

Cel szczegółowy 1.2	Zwiększenie atrakcyjność obiektów kultury i ochrona dziedzictwa kulturowego
<b>Przykładowe wskaźniki osiągnięcia / oczekiwany trend</b>	
<u>Wskaźniki produktu</u>	
<ul style="list-style-type: none"> <li>- WLWK-PLRO141 - Liczba instytucji kultury objętych wsparciem ↗</li> <li>- WLWK-PLRO132 - Liczba obiektów dostosowanych do potrzeb osób z niepełnosprawnościami ↗</li> <li>- WLWK-RCO077 - Liczba obiektów kulturalnych i turystycznych objętych wsparciem ↗</li> <li>- WLWK-PLRO199 - Liczba projektów, w których sfinansowano koszty racjonalnych usprawnień dla osób z niepełnosprawnościami ↗</li> <li>- WLWK-PLRO140 - Liczba wspartych obiektów o charakterze niezabytkowym ↗</li> <li>- WLWK-PLRO139 - Liczba zabytków nieruchomych objętych wsparciem ↗</li> <li>- WLWK-PLRO138 - Liczba zabytków ruchomych objętych wsparciem ↗</li> <li>- WLWK-RCO074 - Ludność objęta projektami w ramach strategii zintegrowanego rozwoju terytorialnego ↗</li> <li>- WLWK-RCO112 - Podmioty zaangażowane w przygotowanie i realizację strategii zintegrowanego rozwoju terytorialnego ↗</li> <li>- WLWK-RCO075 - Wspierane strategie zintegrowanego rozwoju terytorialnego ↗</li> <li>- WLWK-RCO076 - Zintegrowane projekty rozwoju terytorialnego ↗</li> </ul>	

Wskaźniki rezultatu

- WLWK-RCR077 - Liczba osób odwiedzających obiekty kulturalne i turystyczne objęte wsparciem ↗
- WLWK-RCR001 - Miejsca pracy utworzone we wspieranych jednostkach ↗

**CEL STRATEGICZNY 2: OCHRONA ŚRODOWISKA I ADAPTACJA DO ZMIAN KLIMATU**

**Cel szczegółowy 2.1**      **Zrównoważona gospodarka wodno - ściekowa**

**Przykładowe wskaźniki osiągnięcia / oczekiwany trend**

Wskaźniki produktu

- WLWK-PLRO056 - Liczba doposażonych stacji uzdatniania wody ↗
- WLWK-PLRO233 - Liczba przebudowanych / zmodernizowanych ujęć wody ↗
- WLWK-PLRO055 - Liczba przebudowanych stacji uzdatniania wody ↗
- WLWK-PLRO054 - Liczba wybudowanych stacji uzdatniania wody ↗

Wskaźniki rezultatu

- WLWK-RCR041 - Ludność przyłączona do udoskonalonych zbiorowych systemów zaopatrzenia w wodę ↗
- WLWK-RCR043 - Straty wody w zbiorowych systemach zaopatrzenia w wodę ↗

**Cel szczegółowy 2.2**      **Wspieranie gospodarki o obiegu zamkniętym**

**Przykładowe wskaźniki osiągnięcia / oczekiwany trend**

Wskaźniki produktu

- WLWK-RCO034 - Dodatkowe zdolności w zakresie recyklingu odpadów ↗
- WLWK-RCO107 - Inwestycje w obiekty do selektywnego zbierania odpadów ↗
- WLWK-PLRO064 - Liczba doposażonych zakładów zagospodarowania odpadów ↗
- WLWK-PLRO060 - Liczba wspartych punktów selektywnego zbierania odpadów komunalnych (PSZOK) ↗
- WLWK-RCO074 - Ludność objęta projektami w ramach strategii zintegrowanego rozwoju terytorialnego ↗
- WLWK-RCO119 - Odpady przygotowane do ponownego użycia ↗
- WLWK-RCO075 - Wspierane strategie zintegrowanego rozwoju terytorialnego ↗

Wskaźniki rezultatu

- WLWK-PLRR019 - Liczba osób objętych selektywnym zbieraniem odpadów komunalnych ↗
- WLWK-PLRR041 - Masa odpadów zagospodarowana w procesach innych niż recykling ↗
- WLWK-RCR047 - Odpady poddane recyklingowi ↗
- WLWK-RCR048 - Odpady wykorzystywane jako surowce ↗
- WLWK-RCR103 - Odpady zbierane selektywnie ↗

**Cel szczegółowy 2.3**      **Wspieranie energii odnawialnej, efektywności energetycznej i redukcji emisji gazów cieplarnianych**

**Przykładowe wskaźniki osiągnięcia / oczekiwany trend**

Wskaźniki produktu:

- WLWK-PLRO027 - Dodatkowa zdolność wytwarzania energii cieplnej ze źródeł OZE ↗
- WLWK-PLRO026 - Dodatkowa zdolność wytwarzania energii elektrycznej ze źródeł OZE ↗
- WLWK-PLRO132 - Liczba obiektów dostosowanych do potrzeb osób z niepełnosprawnościami ↗
- WLWK-PLRO237 - Liczba powstałych magazynów energii cieplnej ↗
- WLWK-PLRO238 - Liczba powstałych magazynów energii elektrycznej ↗
- WLWK-PLRO036 - Liczba wybudowanych jednostek wytwarzania energii cieplnej z OZE ↗
- WLWK-PLRO034 - Liczba wybudowanych jednostek wytwarzania energii elektrycznej z OZE ↗
- WLWK-PLRO024 - Liczba zmodernizowanych indywidualnych źródeł ciepła ↗
- WLWK-PLRO037 - Liczba zmodernizowanych jednostek wytwarzania energii cieplnej z OZE ↗
- WLWK-PLRO035 - Liczba zmodernizowanych jednostek wytwarzania energii elektrycznej z OZE ↗
- WLWK-PLRO025 - Liczba zmodernizowanych źródeł ciepła (innych niż indywidualne) ↗
- WLWK-RCO019 - Budynki publiczne o udoskonalonej charakterystyce energetycznej ↗
- WLWK-PLRO023 - Liczba zmodernizowanych energetycznie budynków ↗
- WLWK-RCO018 - Lokale mieszkalne o udoskonalonej charakterystyce energetycznej ↗
- WLWK-PLRO022 - Powierzchnia użytkowa budynków mieszkalnych poddanych termomodernizacji ↗
- WLWK-RCO074 - Ludność objęta projektami w ramach strategii zintegrowanego rozwoju terytorialnego ↗
- WLWK-PLRO208 - Pojemność magazynów energii elektrycznej ↗
- WLWK-RCO075 - Wspierane strategie zintegrowanego rozwoju terytorialnego ↗

#### Wskaźniki rezultatu

- WLWK-RCR032 - Dodatkowa moc zainstalowana odnawialnych źródeł energii ↗
- WLWK-PLRR014 - Ilość wytworzonej energii cieplnej ze źródeł OZE ↗
- WLWK-PLRR013 - Ilość wytworzonej energii elektrycznej ze źródeł OZE ↗
- WLWK-PLRR012 - Ilość zaoszczędzonej energii cieplnej ↗
- WLWK-PLRR011 - Ilość zaoszczędzonej energii elektrycznej ↗
- WLWK-RCR029 - Szacowana emisja gazów cieplarnianych ↘
- WLWK-PLRR017 - Ilość wytworzonej energii cieplnej w warunkach wysokosprawnej kogeneracji ↗
- WLWK-PLRR016 - Ilość wytworzonej energii elektrycznej w warunkach wysokosprawnej kogeneracji ↗
- WLWK-PLRR009 - Liczba dodatkowych użytkowników podłączonych do sieci ciepłowniczej ↗
- WLWK-RCR050 - Ludność odnosząca korzyści ze środków na rzecz jakości powietrza ↗
- WLWK-PLRR073 - Roczne zużycie energii pierwotnej w budynkach publicznych ↘
- WLWK-PLRR072 - Roczne zużycie energii pierwotnej w lokalach mieszkalnych ↘

#### **Cel szczegółowy 2.4**

#### **Ochrona bioróżnorodności**

#### **Przykładowe wskaźniki osiągnięcia / oczekiwany trend**

#### Wskaźniki produktu

- WLWK-PLRO194 - Liczba obiektów infrastruktury na cele ukierunkowania ruchu turystycznego albo edukacji przyrodniczej ↗
- WLWK-PLRO073 - Liczba przeprowadzonych kampanii informacyjno-edukacyjnych kształtujących świadomość ekologiczną ↗
- WLWK-PLRO132 - Liczba obiektów dostosowanych do potrzeb osób z niepełnosprawnościami ↗
- WLWK-RCO074 - Ludność objęta projektami w ramach strategii zintegrowanego rozwoju terytorialnego ↗



- WLWK-PLRO069 - Powierzchnia obszarów chronionych i cennych przyrodniczo innych niż Natura 2000 objętych działaniami ochronnymi i odtwarzającymi ↗
- WLWK-RCO075 - Wspierane strategie zintegrowanego rozwoju terytorialnego ↗
- WLWK-RCO036 - Zielona infrastruktura objęta wsparciem do celów innych niż przystosowanie się do zmian klimatu ↗
- PROG-FELCO01 - Liczba wspartych obiektów związanych z ochroną przyrody ↗

Wskaźniki rezultatu

- WLWK-PLRR042 - Liczba gatunków zagrożonych, dla których wykonano działania ochronne ↗
- WLWK-PLRR045 - Liczba przedsięwzięć z zakresu ochrony przyrody wspartych w fazie przygotowawczej ↗
- WLWK-RCR095 - Ludność mająca dostęp do nowej lub udoskonalonej zielonej infrastruktury ↗
- WLWK-RCR050 - Ludność odnosząca korzyści ze środków na rzecz jakości powietrza ↗

### CEL STRATEGICZNY 3: WZMOCNIENIE GOSPODARKI I ROZWÓJ FUNKCJI TURYSTYCZNYCH

<b>Cel szczegółowy 3.1</b>	<b>Wzrost atrakcyjności inwestycyjnej i turystycznej MOF</b>
----------------------------	--

**Przykładowe wskaźniki osiągnięcia / oczekiwany trend**

Wskaźniki produktu

- WLWK-PLRO136 – Długość odnowionych szlaków turystycznych ↗
- WLWK-PLRO137 - Długość utworzonych szlaków turystycznych ↗
- WLWK-PLRO132 - Liczba obiektów dostosowanych do potrzeb osób z niepełnosprawnościami ↗
- WLWK-RCO077 - Liczba obiektów kulturalnych i turystycznych objętych wsparciem ↗
- WLWK-PLRO199 - Liczba projektów, w których sfinansowano koszty racjonalnych usprawnień dla osób z niepełnosprawnościami ↗
- WLWK-PLRO144 - Liczba wspartych obiektów w miejscach dziedzictwa naturalnego ↗
- WLWK-RCO074 - Ludność objęta projektami w ramach strategii zintegrowanego rozwoju terytorialnego ↗
- WLWK-RCO114 - Otwarta przestrzeń utworzona lub rekultywowana na obszarach miejskich ↗
- WLWK-RCO112 - Podmioty zaangażowane w przygotowanie i realizację strategii zintegrowanego rozwoju terytorialnego ↗
- WLWK-RCO075 - Wspierane strategie zintegrowanego rozwoju terytorialnego ↗
- WLWK-RCO076 - Zintegrowane projekty rozwoju terytorialnego ↗
- WLWK-PLRO145 - Powierzchnia przygotowanych terenów inwestycyjnych ↗

Wskaźniki rezultatu

- WLWK-RCR077 - Liczba osób odwiedzających obiekty kulturalne i turystyczne objęte wsparciem ↗
- WLWK-PLRR037 - Liczba inwestycji zlokalizowanych na przygotowanych terenach inwestycyjnych ↗

<b>Cel szczegółowy 3.2</b>	<b>Rozwój elektronicznych usług publicznych i technologii cyfrowych</b>
----------------------------	---

**Przykładowe wskaźniki osiągnięcia / oczekiwany trend**

Wskaźniki produktu

- WLWK-RCO014 - Instytucje publiczne otrzymujące wsparcie na opracowywanie usług, produktów i procesów cyfrowych ↗

- WLWK-PLRO013 - Liczba osób objętych szkoleniami w zakresie kompetencji cyfrowych ↗
- WLWK-PLRO010 - Liczba podmiotów, które udostępniły informacje sektora publicznego/dane prywatne on-line ↗
- WLWK-PLRO014 - Liczba podmiotów wspartych w zakresie cyberbezpieczeństwa ↗
- WLWK-PLRO008 - Liczba podmiotów wspartych w zakresie rozwoju usług, produktów i procesów cyfrowych ↗
- WLWK-PLRO160 - Liczba rozwiązań wykorzystujących informacje sektora publicznego/dane prywatne ↗
- WLWK-PLRO012 - Liczba usług publicznych udostępnionych on-line o stopniu dojrzałości co najmniej 4 – transakcja ↗
- WLWK-RCO074 - Ludność objęta projektami w ramach strategii zintegrowanego rozwoju terytorialnego ↗
- WLWK-RCO075 - Wspierane strategie zintegrowanego rozwoju terytorialnego ↗

Wskaźniki rezultatu

- WLWK-RCR011 - Użytkownicy nowych i zmodernizowanych publicznych usług, produktów i procesów cyfrowych ↗

## 12. Planowane źródła finansowania

Zewnętrznym źródłem finansowania przedsięwzięć strategicznych będą środki z regionalnego Programu Fundusze Europejskie dla Lubelskiego na lata 2021 – 2027, w ramach puli przeznaczony na instrument Zintegrowanych Inwestycji Terytorialnych w następującym podziale:

Cele szczegółowe Strategii ZIT MOF Opola Lubelskiego	Źródło finansowania w programie FELU 2021 - 2027
1.1. Podniesienie jakości edukacji, wyrównywanie szans edukacyjnych, aktywizacja dzieci i młodzieży	<b>Działanie 7.5</b> - Infrastruktura edukacyjna w ramach Zintegrowanych Inwestycji Terytorialnych <b>Działanie 10.5</b> - Wsparcie edukacji w ramach Zintegrowanych Inwestycji Terytorialnych
1.2. Zwiększenie atrakcyjności obiektów kultury	<b>Działanie 11.2</b> - Ochrona dziedzictwa naturalnego, bezpieczeństwo i zrównoważony rozwój turystyki obszarów miejskich i ich obszarów funkcjonalnych w ramach Zintegrowanych Inwestycji Terytorialnych <b>Działanie 11.3</b> - Ochrona dziedzictwa kulturowego obszarów miejskich i ich obszarów funkcjonalnych w ramach Zintegrowanych Inwestycji Terytorialnych
2.1. Zrównoważona gospodarka wodno – ściekowa	<b>Działanie 3.5</b> - Zrównoważona gospodarka wodno-ściekowa w ramach Zintegrowanych Inwestycji Terytorialnych
2.2. Wspieranie gospodarki o obiegu zamkniętym	<b>Działanie 3.7</b> - Gospodarka odpadami w sektorze publicznym w ramach Zintegrowanych Inwestycji Terytorialnych Miejskich Obszarów Funkcjonalnych
2.3. Wspieranie energii odnawialnej, efektywności energetycznej i redukcji emisji gazów cieplarnianych	<b>Działanie 4.3</b> - Wspieranie efektywności energetycznej i energooszczędności w ramach Zintegrowanych Inwestycji Terytorialnych <b>Działanie 4.8</b> - Zwiększenie wykorzystania Odnawialnych Źródeł Energii w ramach Zintegrowanych Inwestycji Terytorialnych

2.4. Ochrona bioróżnorodności	<b>Działanie 3.11</b> - Ochrona bioróżnorodności w ramach Zintegrowanych Inwestycji Terytorialnych Miejskich Obszarów Funkcjonalnych
3.1. Wzrost atrakcyjności inwestycyjnej i turystycznej MOF	<b>Działanie 11.2</b> - Ochrona dziedzictwa naturalnego, bezpieczeństwo i zrównoważony rozwój turystyki obszarów miejskich i ich obszarów funkcjonalnych w ramach Zintegrowanych Inwestycji Terytorialnych
3.2. Rozwój elektronicznych usług publicznych i technologii cyfrowych	<b>Działanie 2.2</b> - Cyfrowe Lubelskie w ramach Zintegrowanych Inwestycji Terytorialnych Miejskich Obszarów Funkcjonalnych

Zakres, forma i wysokość finansowania poszczególnych przedsięwzięć (dotacja, dotacja w ramach instrumentu finansowego, pożyczka) uzależniony jest od uwarunkowań i zasad określonych dla poszczególnych działań w SZOP FELU.

Źródłem finansowania przedsięwzięć strategicznych będą również:

#### **Środki własne samorządów gminnych MOF Opola Lubelskiego**

Środki własne JST przewidziane są przede wszystkim jako wkład własny do projektów współfinansowanych ze środków unijnych. Zgodnie z zasadą racjonalizacji wydatków publicznych istotnym jest zaplanowanie mechanizmów koordynacyjnych dotyczących wspólnego finansowania projektów partnerskich gmin oraz realizowanych przy udziale innych partnerów publicznych lub prywatnych.

#### **Środki pochodzące z budżetu państwa oraz środki budżetu Województwa Lubelskiego**

Środki budżetu państwa oraz samorządu województwa dostępne w ramach istniejących oraz nowych instrumentów stanowić mogą uzupełnienie projektów przewidzianych do realizacji w ramach niniejszej Strategii, zgodnie z uwarunkowaniami i zasadami finansowania projektów w ramach poszczególnych działań programu FELU 2021 - 2027

Dla zapewnienia skutecznej realizacji przedsięwzięć wynikających ze Strategii istotne jest podejmowanie prób poszukiwania nowych rozwiązań (w tym organizacyjnych - w partnerstwie międzygminnym oraz z partnerami publicznymi i prywatnymi) w zakresie zarządzania i finansowania. Ważnym elementem sprawnego wdrażania Strategii powinny być zatem działania zmierzające do podejmowania ścisłej współpracy pomiędzy samorządami MOF, nie tylko w zakresie wspólnego finansowania poszczególnych zadań ale również zapewnienia ciągłości funkcjonowania inwestycji.

## **13. Zasady i struktura zarządzania Strategią**

System zarządzania wdrażaniem strategii ZIT ma kluczowe znaczenie w kontekście skuteczności realizacji interwencji publicznych i korzyści dla partnerów MOF. **Istotnym aspektem mającym wpływ na kształt systemu wdrażania Strategii jest zachowanie zgodności z aktami prawnymi i dokumentami wyższego rzędu, szczególnie w zakresie instrumentu Zintegrowanych Inwestycji Terytorialnych - dotyczy to przede wszystkim ustawy o zasadach realizacji zadań finansowanych ze środków europejskich w perspektywie finansowej 2021–2027, Zasad realizacji instrumentów terytorialnych w Polsce w perspektywie finansowej UE na lata 2021-2027 oraz zapisów SZOP dla Programu Fundusze Europejskie dla Lubelskiego na lata 2021 – 2027.**

Właściwie zaprojektowany i konsekwentnie wdrażany system wpłynie na sprawność realizacji Strategii i skuteczność wykorzystywania dostępnych funduszy przeznaczonych na realizację jej celów. Co

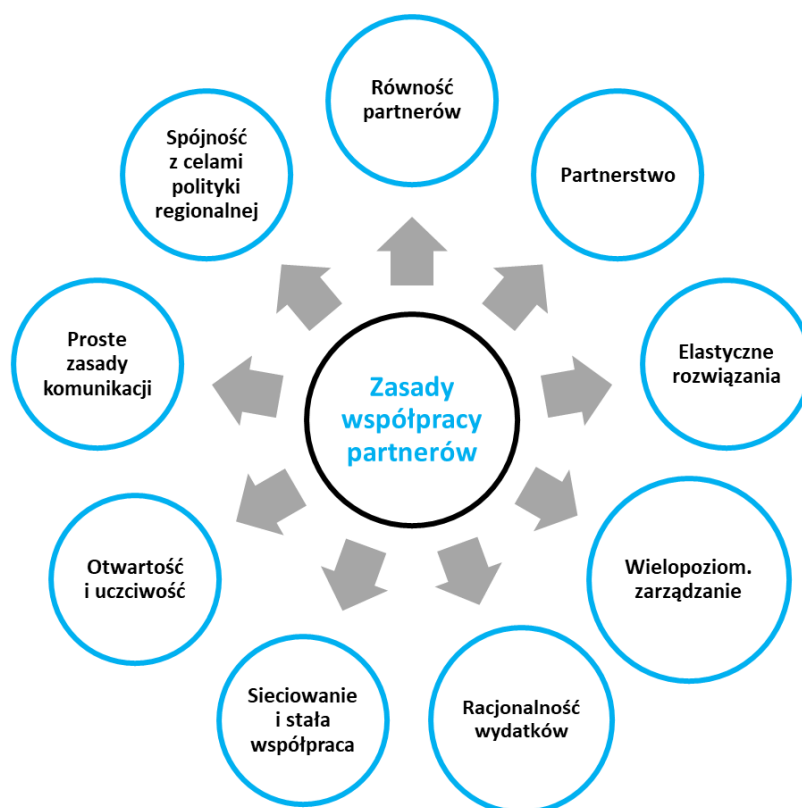
istotne, właściwy system stanowi podstawę do rozwoju trwałego forum współpracy między gminami MOF oraz partnerami zewnętrznymi, nie tylko w zakresie instrumentu ZIT, ale docelowo wszystkich polityk i projektów realizowanych przez samorządy gmin MOF. Jednocześnie system zarządzania tworzy sformalizowaną strukturę, w ramach której powstają relacje nieformalne. Taka struktura stanowić będzie w przyszłości bazę wiedzy i pamięci organizacyjnej determinującej dalszą współpracę i zintegrowany rozwój samorządów obszaru objętego Strategią.

Założenia regionalnej polityki rozwoju zawarte w KSRR 2030 oraz Umowie Partnerstwa na lata 2021 – 2027 wyraźnie wskazują na potrzebę współpracy (w ramach partnerstw ponadlokalnych) oraz zintegrowanego podejścia terytorialnego (przede wszystkim w ramach instrumentu ZIT), określając powyższe jednymi z zasad polityki regionalnej, które regulują sposób postępowania wszystkich interesariuszy i zapewniają lepszą koordynację działań na rzecz rozwoju społeczno gospodarczego MOF Opola Lubelskiego.

### 13.1. Zasady współpracy partnerów

Opracowaniu i wdrażaniu Strategii oraz prawidłowemu funkcjonowaniu systemu zarządzania towarzyszy kilka kluczowych zasad, którymi konsekwentnie powinny kierować się samorządy MOF Opola Lubelskiego oraz wszystkie podmioty zaangażowane we wdrażanie Strategii.

#### Zasady współpracy partnerów przy opracowaniu i wdrażaniu strategii rozwoju



Źródło: Opracowanie własne.

#### ▪ Równość partnerów

Powodzenie współpracy w zasadniczym stopniu zależy od tego, czy wszyscy partnerzy będą przekonani co do łączącej ich wspólnoty interesów i celów. Decyduje o tym zarówno konstrukcja i treść Strategii, jak też codzienna praktyka działania - na etapie przygotowania dokumentu, jak też późniejszego

wdrażania. Dlatego istotne jest, aby zaplanowane i później wykorzystywane mechanizmy zarządzania w realny sposób uwzględniały równość partnerów (nawet jeśli różnice w wielkości, potencjale i finansach gmin determinują określony kształt tych mechanizmów).

#### ▪ **Partnerstwo**

Proces opracowania i wdrażania Strategii powinien polegać na kreowaniu partnerskich warunków współpracy między interesariuszami (oznacza to odpowiedni dobór i kształtowanie przedsięwzięć zawartych w Strategii, mechanizmów ich finansowania oraz korzystania z ich efektów przez mieszkańców gmin MOF Opola Lubelskiego) jak również odpowiednich relacji między poszczególnymi podmiotami (publicznymi, prywatnymi, organizacjami społecznymi) oraz osobami zaangażowanymi w opracowanie i wdrażanie Strategii. Szczególnie ważne jest, aby zasada ta stosowana była w sytuacjach, w których dochodzi do interakcji między władzami samorządów, a ich mieszkańcami lub organizacjami ich reprezentującymi.

#### ▪ **Tworzenie możliwie elastycznych rozwiązań**

Na etapie tworzenia Strategii, a nawet w początkowym procesie jej wdrażania, nie uda się przewidzieć wszystkich uwarunkowań tak, aby na wiele lat szczegółowo zaplanować mechanizmy zapewniające efektywność działań. Co więcej, te uwarunkowania będą się zmieniać z czasem. Stąd też niezbędne jest formułowanie elastycznych procedur i rozwiązań, które pozwolą sprawnie dostosowywać się do zmieniających się potrzeb i wyzwań. Konieczność zachowania elastyczności w procesie wdrażania Strategii uwarunkowana jest przede wszystkim: dynamicznie zmieniającą się sytuacją społeczną i gospodarczą społeczności MOF, trendami demograficznymi, opiniami i potrzebami mieszkańców, wpływem inwestycji krajowych i regionalnych, możliwościami finansowania projektów w perspektywie finansowej UE 2021 – 2027, sytuacją budżetową JST, sytuacją ekonomiczną i społeczną związaną z wojną w Ukrainie i kryzysem gospodarczym, zmianami klimatycznymi oraz realizacją celów Krajowej Strategii Rozwoju Regionalnego 2030 i Strategii Rozwoju Województwa Lubelskiego 2030.

#### ▪ **Wielopoziomowe zarządzanie**

Aby działania samorządów MOF Opola Lubelskiego na rzecz realizacji celów Strategii miały realny i skuteczny wymiar, współpraca interesariuszy musi pojawiać się na różnych szczeblach zarządzania, w różnych formułach i przy realizacji poszczególnych projektów czy przedsięwzięć partnerskich. Całkowite ograniczenie zarządzania do jednego podmiotu może skutkować powstaniem „wąskich gardeł”, ograniczoną akceptacją społeczną części działań lub innymi problemami zarządczymi.

#### ▪ **Racjonalność wydatków publicznych**

Tworzenie mechanizmów zarządczych w samorządach MOF oraz w ramach Porozumienia międzygminnego nie powinno prowadzić do mnożenia struktur i nieuzasadnionego wydatkowania środków publicznych.

#### ▪ **Sieciowanie i stała współpraca**

W procesie opracowania i realizacji Strategii, należy stwarzać warunki do budowania sieciowych relacji między instytucjami, organizacjami, grupami ludzi i poszczególnymi mieszkańcami. Stanowi to dobrą bazę dla dalszej współpracy i przyszłej realizacji kolejnych, wspólnych przedsięwzięć.

Zasady zarządzania procesem przygotowania i wdrażania Strategii ponadlokalnej powinny być proste i jasno sformułowane, a wszyscy zaangażowani interesariusze powinni wiedzieć, w ramach jakich mechanizmów i zasad działają. Wydaje się to szczególnie ważne przy działaniach z zakresu planowania przestrzennego, przedsięwzięciach zintegrowanych (w tym projektach partnerskich) oraz w trakcie innych prac projektowych czy koncepcyjnych. Jednocześnie spisane i przejrzyste zasady pomagają interesariuszom identyfikować się z celami Strategii oraz sposobami ich osiągnięcia.

▪ **Otwartość, uczciwość, zaufanie i przyjazna atmosfera**

Cechy te powinny kształtować relacje partnerskie w różnych układach interakcji, natomiast przywołanie ich na początku współpracy wskaże jasną ścieżkę postępowania wszystkich interesariuszy i będzie odniesieniem w przypadku jakichkolwiek kwestii spornych, czy kryzysowych.

▪ **Proste i jasne zasady komunikacji**

Określenie zasad i kanałów komunikacji jest niezbędne szczególnie na początku współpracy partnerów instytucjonalnych. Działanie takie pozwoli na efektywny przepływ informacji, ułatwi sprawne podejmowanie decyzji i spowoduje, że partnerzy będą współodpowiedzialni za działania rozwojowe realizowane na całym obszarze MOF Opola Lubelskiego. Co istotne, proste i jasne zasady komunikacji znacznie ułatwiają realizację przedsięwzięć zintegrowanych i partnerskich w ramach ZIT.

▪ **Spójność z celami i zasadami polityki regionalnej**

Zasadą horyzontalną (zarówno w procesie opracowania jak też wdrażania Strategii) jest być zachowanie spójności dokumentu (cele - kierunki działań - wskaźniki - zakres poszczególnych przedsięwzięć) z dokumentami strategicznymi i operacyjnymi na poziomie krajowym, regionalnym i lokalnym oraz europejskim – ze szczególnym uwzględnieniem uwarunkowań perspektywy finansowej UE 2021 – 2027 w ramach Zintegrowanych Inwestycji Terytorialnych.

## 13.2. Struktura i system zarządzania Strategią

System wdrażania Strategii Zintegrowanych Inwestycji Terytorialnych Miejskiego Obszaru Funkcjonalnego Opola Lubelskiego stanowi integralną część procesu zarządzania strategicznego polityką rozwoju prowadzonego przez samorządy gmin MOF. W systemie realizacji Strategii, kluczową rolę odgrywać będzie przywództwo organizacyjne władz gmin, rozumiane jako strategiczna rola organów wykonawczych samorządów w stymulowaniu i koordynacji działań podejmowanych przez różnorodne podmioty i środowiska, jak również w mobilizowaniu oraz integrowaniu zasobów pozostających w ich dyspozycji na rzecz realizacji celów Strategii. Projekty w ramach Strategii będą realizowane w różnych okresach czasowych przy zaangażowaniu zróżnicowanych instrumentów obejmujących narzędzia organizacyjne i finansowe, których zakres przedmiotowy oraz kierunki wydatkowania podlegają bezpośredniej kontroli ze strony organów samorządów MOF Opola Lubelskiego.

Koniecznym i celowym działaniem w toku realizacji Strategii będzie tworzenie warunków dla ścisłej współpracy (nie tylko wewnętrznej - w ramach Porozumienia międzygminnego samorządów MOF Opola Lubelskiego) ale również z samorządami innych szczebli oraz zewnętrznymi podmiotami publicznymi i prywatnymi, rozumianej jako otwarte i aktywne współdziałanie równoprawnie traktowanych podmiotów, reprezentujących różnorodne środowiska i instytucje oraz realizujące i wspierające inicjatywy na rzecz rozwoju MOF.

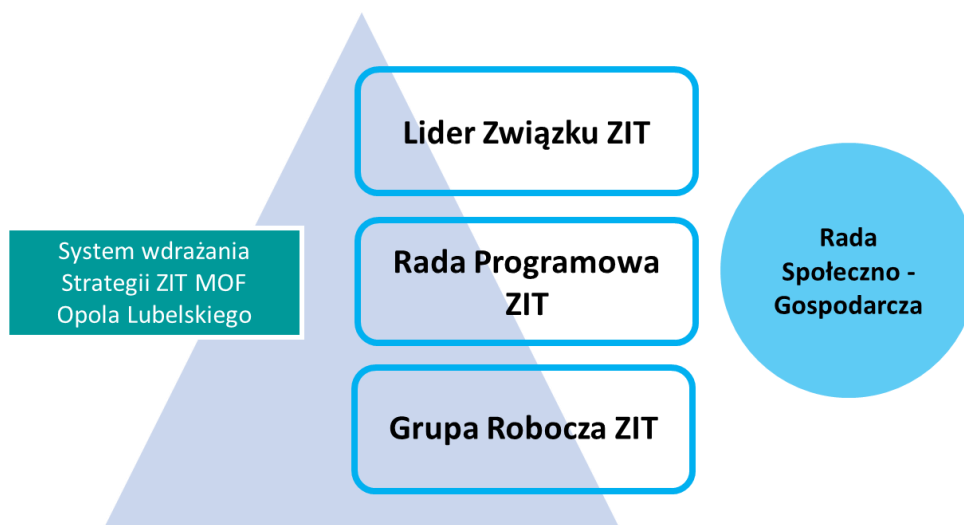
Wybraną formą partnerskiej współpracy samorządów MOF Opola Lubelskiego w procesie wdrażania niniejszej Strategii ZIT jest podpisane przez gminy MOF **porozumienie międzygminne** - zgodnie z art. 74 oraz art. 10g, ust. 4 ustawy o samorządzie gminnym (Dz.U. 2023 poz. 40 z późn. zm.), a także art. 34 ust. 5 ustawy o zasadach realizacji zadań finansowanych ze środków europejskich w perspektywie finansowej 2021–2027 (Dz.U 2022 poz. 1079 z późn. zm.).

Przedmiotem porozumienia jest m.in. powierzenie Liderowi związku ZIT (Gmina Opola Lubelskie) przez pozostałych członków związku ZIT opracowania strategii ZIT oraz innych, niezbędnych do uchwalenia lub realizacji strategii ZIT dokumentów w ramach perspektywy finansowej 2021-2027, dokonania w ww. okresie aktualizacji lub zmian strategii ZIT oraz koordynacji wdrożenia strategii ZIT.

Dla zwiększenia skuteczności realizacji Strategii, a także podkreślenia roli partnerów w procesie zarządzania, struktura systemu wdrażania składa się z: **Lidera Związku ZIT, Rady Programowej ZIT, Grupy Roboczej ZIT oraz Rady Społeczno – Gospodarczej**. W aspekcie kompetencji ustawowych za wdrażanie Strategii odpowiedzialne są władze gmin (Rada Miasta/Gminy oraz Burmistrz/Wójt), a za sprawną realizację Strategii - urzędy miasta i gmin oraz ich jednostki organizacyjne.

**Niniejsza Strategia jest Strategią ZIT**, zgodnie z art. 34 ust. 6 pkt. 2 i ust. 15 ustawy z dnia 28 kwietnia 2022 r. o zasadach realizacji zadań finansowanych ze środków europejskich w perspektywie finansowej 2021- 2027 (Dz. U. z 2022 r., poz. 1079).

### System zarządzania Strategią ZIT MOF Opola Lubelskiego



Źródło: Opracowanie własne

Podpisując w dn. 12 marca 2021 r. **porozumienie międzygminne** samorzady MOF Opola Lubelskiego powołują **związek ZIT**, o którym mowa w art. 34 ust. 5 ustawy o zasadach realizacji zadań finansowanych ze środków europejskich w perspektywie finansowej 2021–2027 (Dz.U 2022 poz. 1079 z późn. zm.). Podstawowym zadaniem związku ZIT jest kreowanie polityki rozwoju na obszarze ZIT poprzez opracowanie strategii ZIT i koordynację wdrażania strategii ZIT. Członkami związku ZIT są jednostki samorządu terytorialnego będące stronami porozumienia.

#### Lider Związku ZIT

Lider związku ZIT reprezentuje członków związku ZIT przed osobami trzecimi, w tym instytucjami i organami administracji publicznej w szczególności przed IZ województwa lubelskiego oraz ministrem właściwym ds. rozwoju regionalnego w procesie negocjacji, ustanawiania i realizacji instrumentu ZIT.

Do najważniejszych obowiązków Lidera związku ZIT należą m.in.:

- opracowanie strategii ZIT oraz wszelkich innych dokumentów niezbędnych do uchwalenia lub realizacji strategii ZIT, a także zmian i modyfikacji strategii ZIT oraz uzgadnianie ich treści z pozostałymi członkami związku ZIT oraz innymi podmiotami,
- informowania Partnerów związku ZIT o sytuacjach, które mogą mieć wpływ na prawidłową i terminową realizację powierzonych zadań,
- współpracy z wykonawcą Strategii ZIT i innych dokumentów niezbędnych do uchwalenia i wdrożenia strategii ZIT,
- organizacja warsztatów i spotkań w procesie opracowania i wdrażania strategii ZIT oraz wszelkich innych dokumentów niezbędnych do uchwalenia lub wdrażania Strategii ZIT,

- koordynacja oraz organizacja prac dotyczących wdrażania strategii ZIT, przy uwzględnieniu ewentualnych warunków ustanowionych przez IZ.

### Rada Programowa ZIT

Rada Programowa ZIT jest ciałem wspierającym i doradczym Lidera związku ZIT.

Do najważniejszych zadań Rady Programowej ZIT należą m.in.:

- opiniowanie projektu strategii ZIT oraz projektu jej aktualizacji lub zmian oraz innych dokumentów niezbędnych do uchwalenia i realizacji strategii ZIT celem przedstawienia Liderowi Związku ZIT rekomendacji dotyczących projektu Strategii ZIT oraz projektu jej aktualizacji lub zmian,
- inicjowanie aktualizacji lub zmian strategii ZIT,
- opiniowanie projektów innych dokumentów wymaganych przez IZ lub inne uprawnione podmioty.

W skład Rady wchodzi przedstawiciele organów wykonawczych stron porozumienia lub osoby je reprezentujące (po jednej z każdego samorządu MOF). Pracami Rady Programowej ZIT kieruje Przewodniczący - osoba pełniąca funkcję organu wykonawczego Lidera związku ZIT – Burmistrz Opola Lubelskiego. Rada Programowa ZIT podejmuje swoje decyzje w formie uchwał przyjmowanych zwykłą większością głosów, przy czym każdy członek Rady Programowej posiada jeden głos.

### Grupa Robocza ZIT – koordynatorzy gminni

Grupa Robocza ZIT odpowiada za organizację i sprawny przebieg procesu opracowania i wdrażania Strategii ZIT, jej aktualizacji lub zmian.

Do najważniejszych zadań Grupy Roboczej ZIT należą:

- dostarczanie danych i wkładu merytorycznego na potrzeby opracowania, aktualizacji lub zmian Strategii ZIT lub innych niezbędnych dokumentów niezbędnych do uchwalenia i realizacji Strategii ZIT,
- opracowanie opisów projektów strategicznych zawartych w strategii ZIT,
- uczestnictwo w procesie monitoringu i ewaluacji Strategii ZIT,
- uczestnictwo w badaniach wewnętrznych w ramach procesu opracowania, aktualizacji lub zmian strategii ZIT,
- inicjowanie prac nad aktualizacją lub zmianami strategii ZIT.

Członkami Grupy Roboczej ZIT są koordynatorzy gminni - pracownicy samorządów gmin MOF wskazani przez władze poszczególnych gminy. Pracami Grupy Roboczej ZIT kieruje Koordynator Grupy Roboczej, którego wyznacza Lider związku ZIT.

W spotkaniach Rady Programowej ZIT i Grupy Roboczej ZIT, które powinny odbywać się w zależności od potrzeb, mogą uczestniczyć inne osoby zapraszane ze względu na rodzaj omawianych zagadnień, szczególnie koordynatorzy projektów odpowiedzialni za ich realizację.

Realizacja Strategii odbywa się przede wszystkim poprzez konkretne projekty, jak też szersze długofalowe działania (np. planowanie przestrzenne, promocja gospodarcza czy turystyczna, itp.). Dlatego do każdego z projektów czy długofalowych działań należy wskazać osobę odpowiedzialną za realizację.

W przypadku przedsięwzięć wymagających długotrwałej i wielowątkowej współpracy warto rozważyć zawarcie dodatkowych formalnych porozumień regulujących np. kwestie organizacji prac oraz finansowania wspólnych działań.

W sytuacji, gdy realizacja projektu wymaga szerokiego zaangażowania wielu interesariuszy możliwe jest powoływanie zespołów roboczych/zadaniowych skupiających przedstawicieli zainteresowanych samorządów. Powinno być ich jak najmniej, aby nie rozdrabniać dostępnych zasobów. Członkowie zespołów, a także inni zaangażowani we wspólne przedsięwzięcia pracownicy samorządów i jednostek



podległych, powinni mieć możliwość kontaktowania się ze sobą na bieżąco i bez zbędnych formalności w celu zapewnienia płynnej współpracy.

Równocześnie należy przewidzieć z góry określoną regularność, z którą członkowie zespołów będą się spotykać w pełnym gronie, aby dokonywać systematycznego przeglądu całości spraw mieszczących się w danym obszarze tematycznym Strategii. Takie spotkania mogą odbywać się nie tylko na wniosek Lidera związku ZIT ale też Koordynatora Grupy Roboczej lub członków związku ZIT.

#### Rada Społeczno - Gospodarcza

W celu zapewnienia możliwie szerokiego zaangażowania interesariuszy w realizację Strategii oraz wypełnienia obowiązków wynikających z wdrażania Zintegrowanych Inwestycji Terytorialnych powołano w strukturze zarządczej Strategii Radę Społeczno - Gospodarczą - reprezentatywną grupę przedstawicieli podmiotów reprezentujących społeczeństwo obywatelskie, podmiotów działających na rzecz ochrony środowiska oraz podmiotów odpowiedzialnych za promowanie włączenia społecznego, praw podstawowych, praw osób niepełnosprawnych, równości płci i niedyskryminacji, działających na obszarze związku ZIT.

Rada Społeczno – Gospodarcza jest ciałem opiniującym - doradczym Lidera związku ZIT i stanowi ważny kanał komunikacji między władzami gmin a interesariuszami w kontekście istotnych rozstrzygnięć zawartych w Strategii.

Do najważniejszych zadań Rady należą:

- udział w organizowanych spotkaniach i warsztatach związanych z opracowaniem Strategii ZIT i procesem jej wdrażania,
- udział w pracach Rady Programowej i Grupy Roboczej ZIT na zaproszenie Lidera Związku ZIT,
- opiniowanie projektu Strategii ZIT oraz jej aktualizacji i zmian,
- inicjowanie prac nad aktualizacją i zmianami Strategii ZIT.

Sposób powołania Rady Społeczno - Gospodarczej reguluje odrębny Regulamin opracowany przez Lidera związku ZIT.

Ponieważ opracowanie i realizacja Strategii ZIT jest zadaniem, które stanowi wyzwanie dla samorządów nawet w regionach z dużym doświadczeniem w planowaniu rozwoju terytorialnego, to osoby zaangażowane we wdrażanie Strategii powinny stale podnosić swoje kompetencje. Sprawne wdrażanie Strategii wymagać będzie ciągłego podnoszenia kwalifikacji, rozwoju zawodowego oraz wypracowywania skutecznych metod efektywnej współpracy ze wszystkimi interesariuszami.

## 14. Monitoring i ewaluacja Strategii

Istotnym aspektem procesu monitoringu Strategii będą szczegółowe wytyczne i zalecenia Instytucji Zarządzającej Programem Fundusze Europejskie dla Lubelskiego 2021 – 2027, ponieważ środki z tego programu stanowią źródło finansowania instrumentu Zintegrowanych Inwestycji Terytorialnych, w ramach którego realizowane będą projekty strategiczne MOF Opola Lubelskiego.

Proces monitoringu Strategii, za który odpowiedzialny jest Lider związku ZIT przy udziale Grupy Roboczej ZIT, oparty jest o system wskaźników zawartych w Szczegółowym Opisie Priorytetów Programu Fundusze Europejskie dla Lubelskiego 2021 – 2027, agregowanych w trzech okresach sprawozdawczych - w roku 2025, w roku 2027 i w roku 2029.

Monitoring nie ogranicza się jedynie do określenia wartości poszczególnych wskaźników i wskazania, że mają one tendencję wzrostową lub spadkową, ale powinien stać się podstawą do wprowadzania ewentualnych zmian w realizowanych projektach, grupach docelowych, rozszerzaniu lub ograniczaniu grupy zaangażowanych partnerów oraz ewentualnie do aktualizacji kierunków działań i celów strategicznych.

Monitoring jest działaniem prowadzonym stale, a nie jedynie działaniem naprawczym i chwilowym. Proces ten angażuje wielu interesariuszy oraz jest częścią działań partycypacyjnych. Monitoring obejmuje przede wszystkim stan realizacji poszczególnych zadań (projektów) oraz wskaźników przypisanych do kierunków działań w oparciu o następujące założenia:

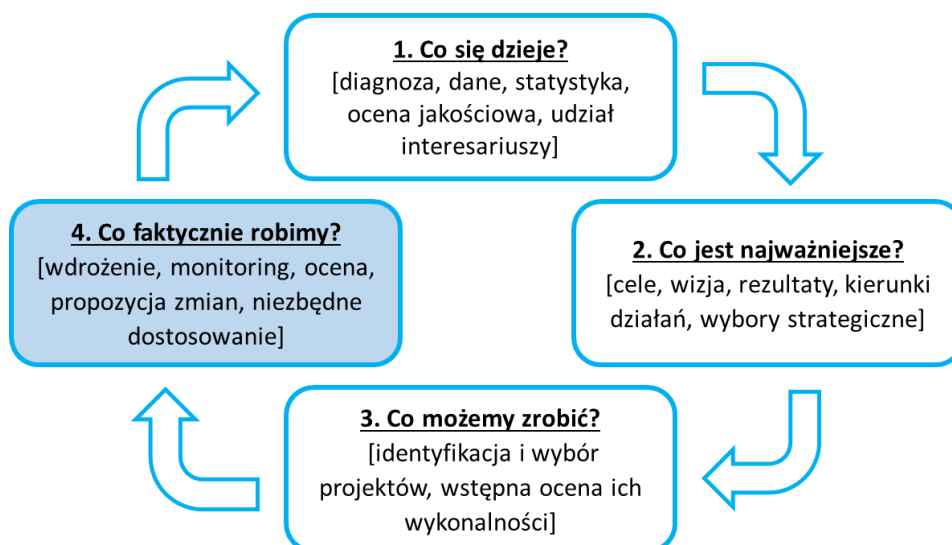
- monitoring stanu wdrażania poszczególnych projektów przewidzianych do realizacji w ramach celów szczegółowych oraz monitoring wartości przypisanych im wskaźników,
- identyfikacja zmian jakie zaistniały podczas wdrażania Strategii oraz rekomendowanie działań zaradczych i aktualizacji Strategii,
- ocena końcowa stanu realizacji projektów i wartości wskaźników oraz ustalenie przyczyn występujących zmian w procesie realizacji Strategii, a także sformułowanie wniosków dotyczących oceny realizacji celów Strategii i rekomendacji na przyszłość.

Wdrażanie Strategii oparte będzie o cykl planistyczny, który zakłada cztery moduły, w ramach których kluczowym jest znalezienie odpowiedzi na następujące pytania:

1. **Co się dzieje?** [diagnoza, dane, statystyka, ocena jakościowa, zaangażowanie interesariuszy]
2. **Co jest najważniejsze?** [cele, wizja, rezultaty, kierunki działań, wybory strategiczne]
3. **Co możemy zrobić?** [identyfikacja i wybór projektów, wstępna ocena ich wykonalności]
4. **Co faktycznie robimy?** [wdrożenie, monitoring, ocena, propozycja zmian, niezbędne dostosowanie]

Pierwsze trzy etapy są opisane w niniejszym dokumencie, natomiast elementem podsumowującym cykl planistyczny jest etap 4 obejmujący monitoring, ocenę efektów realizacji Strategii oraz ewentualne działania korygujące i naprawcze.

#### Cykl planistyczny Strategii ZIT MOF Opola Lubelskiego



Źródło: Opracowanie własne

Dla skuteczności wdrażania Strategii istotne jest aby odpowiedzialność za proces monitoringu przypisana była do konkretnego podmiotu – w tym przypadku Lidera związku ZIT przy udziale Grupy Roboczej ZIT we współpracy ze stronami związku ZIT – samorządami gminnymi MOF Opola Lubelskiego. Zadaniem Lidera będzie monitorowanie wdrażania poszczególnych projektów (na podstawie danych uzyskanych od JST i innych podmiotów odpowiedzialnych za ich wykonanie), realizacji celów Strategii, ocena rezultatów wdrażania i przypisanych im wskaźników oraz rekomendowanie ewentualnych działań modyfikujących.

Jeśli zaistnieje taka potrzeba Strategia podlega procedurze aktualizacji, która może wynikać ze zmiany uwarunkowań lokalnych, regionalnych, krajowych lub międzynarodowych, pojawienia się nowych problemów i potrzeb lub nowych szans rozwojowych. Podstawową przesłanką dla podjęcia aktualizacji staną się wnioski z prowadzonego monitoringu.

Poza bieżącym monitorowaniem, zaleca się aby dokument Strategii poddany został ewaluacji ex-post (najwcześniej w roku 2028). Proces ten obejmować będzie oszacowanie jakości, wartości i znaczenia Strategii w odniesieniu do zakładanych kierunków działań, ocenę stopnia osiągnięcia celów Strategii oraz analizę wpływu zrealizowanych przedsięwzięć na sytuację społeczną i gospodarczą obszaru MOF Opola Lubelskiego.

## 15. Lista projektów zintegrowanych przewidzianych do realizacji w ramach Strategii ZIT MOF Opola Lubelskiego

Szczegółowy opis projektów zawarty jest w fiskach projektowych opracowanych zgodnie z „Procedurą opiniowania strategii Zintegrowanych Inwestycji Terytorialnych w województwie lubelskim w perspektywie finansowej na lata 2021-2027” stanowiących odrębny dokument.

Tytuł projektu	Działanie programu FELU 2021 – 2027 w ramach którego finansowany będzie projekt	Cel szczegółowy Strategii ZIT MOF Opola Lubelskiego
1. Unowocześnienie istniejącej bazy lokalowej i dydaktycznej w zakresie edukacji w Zespole Szkół w Karczmiskach	<b>Działanie 7.5</b> - Infrastruktura edukacyjna w ramach ZIT	<b>CS 1.1.</b> Podniesienie jakości edukacji, wyrównywanie szans edukacyjnych, aktywizacja dzieci i młodzieży
2. Bajkowy świat przedszkolaka. Modernizacja budynku Przedszkola Miejskiego w Opolu Lubelskim.	<b>Działanie 7.5</b> - Infrastruktura edukacyjna w ramach ZIT	
3. Rozbudowa i adaptacja obiektów w zakresie edukacji przedszkolnej na terenie Poniatowej.	<b>Działanie 7.5</b> - Infrastruktura edukacyjna w ramach ZIT	
4. Fabryka kompetencji kluczowych na terenie MOF Opole Lubelskie	<b>Działanie 10.5</b> - Wsparcie edukacji w ramach ZIT	
5. Dostosowanie budynku Kina Wrzos do funkcji kulturalnej	<b>Działanie 11.3</b> - Ochrona dziedzictwa kulturowego obszarów miejskich i ich obszarów funkcjonalnych w ramach ZIT	<b>CS 1.2.</b> Zwiększenie atrakcyjności obiektów kultury i dziedzictwa kulturowego
6. „Powrót do korzeni – tajemnice Grodziska w Chodliku” - utworzenie ścieki edukacyjnej, zwiększenie dostępności, ochrona i promocja obiektów dziedzictwa kulturowego na terenie MOF	<b>Działanie 11.2</b> - Ochrona dziedzictwa naturalnego, bezpieczeństwo i zrównoważony rozwój turystyki obszarów miejskich i ich obszarów funkcjonalnych w ramach ZIT	
7. Modernizacja ujęcia wody na terenie gminy Chodel i gminy Karczmiska	<b>Działanie 3.5</b> - Zrównoważona gospodarka wodno-ściekowa w ramach ZIT	<b>CS 2.1.</b> Zrównoważona gospodarka wodno – ściekowa

Strategia Zintegrowanych Inwestycji Terytorialnych  
Miejskiego Obszaru Funkcjonalnego Opola Lubelskiego na lata 2023 - 2027

8.	Modernizacja Punktu Selektywnej Zbiórki Odpadów Komunalnych w Poniatowej Wsi	<b>Działanie 3.7</b> - Gospodarka odpadami w sektorze publicznym w ramach ZIT MOF	<b>CS 2.2.</b> Wspieranie gospodarki o obiegu zamkniętym
9.	Modernizacja Punktu Selektywnej Zbiórki Odpadów Komunalnych w Ożarowie II (Opole Lubelskie)	<b>Działanie 3.7</b> - Gospodarka odpadami w sektorze publicznym w ramach ZIT MOF	
10.	Budowy instalacji odnawialnych źródeł energii, w tym montaż instalacji fotowoltaicznych, instalacji kolektorów słonecznych, pomp ciepła na cele CUW, pomp ciepła na cele CUW i CO na obszarze MOF na budynkach użyteczności publicznej	<b>Działanie 4.8</b> - Zwiększenie wykorzystania Odnawialnych Źródeł Energii w ramach ZIT	<b>CS 2.3.</b> Wspieranie energii odnawialnej, efektywności energetycznej i redukcji emisji gazów cieplarnianych
11.	Termomodernizacja budynku Urzędu Gminy Chodel	<b>Działanie 4.3</b> - Wspieranie efektywności energetycznej i energooszczędności w ramach ZIT	
12.	Ochrona bioróżnorodności, siedlisk zwierząt i gatunków roślin na terenie Parku Miejskiego w Opolu Lubelskim	<b>Działanie 3.11</b> - Ochrona bioróżnorodności w ramach ZIT MOF	
13.	Zachowanie walorów przyrodniczych Doliny dziesięciu stawów w Poniatowej	<b>Działanie 3.11</b> - Ochrona bioróżnorodności w ramach ZIT MOF	<b>CS 2.4.</b> Ochrona bioróżnorodności
14.	Przygotowanie terenów inwestycyjnych na terenie Gminy Opole Lubelskie	<b>Działanie 11.2</b> - Ochrona dziedzictwa naturalnego, bezpieczeństwo i zrównoważony rozwój turystyki obszarów miejskich i ich obszarów funkcjonalnych w ramach ZIT	<b>CS 3.1.</b> Wzrost atrakcyjności inwestycyjnej i turystycznej MOF
15.	Rozwój infrastruktury turystycznej Doliny dziesięciu stawów w Poniatowej	<b>Działanie 11.2</b> - Ochrona dziedzictwa naturalnego, bezpieczeństwo i zrównoważony rozwój turystyki obszarów miejskich i ich obszarów funkcjonalnych w ramach ZIT	
16.	Cyfryzacja i elektronizacja usług publicznych na terenie MOF Opole Lubelskie	<b>Działanie 2.2</b> - Cyfrowe Lubelskie w ramach ZIT MOF	<b>CS 3.2.</b> Rozwój elektronicznych usług publicznych i technologii cyfrowych

W ramach Działania 4.8 FEL oprócz działań inwestycyjnych planowanych bezpośrednio przez JST przewiduje się dodatkowo typ interwencji dedykowany mieszkańcom z obszaru MOF:

Lp.	Tytuł projektu	Działanie programu FELU 2021-2027 w ramach którego finansowany będzie projekt	Cel Szczegółowy Strategii ZIT MOF Opola Lubelskiego
-----	----------------	---	---

17.	Budowa małych instalacji OZE na potrzeby indywidualnych gospodarstw domowych z zapewnieniem możliwości usuwania wyrobów zawierających azbest na obszarze współpracy gmin z MOF Opola Lubelskiego.	Działanie 4.8 – Zwiększenie wykorzystania OZE w ramach ZIT	CS 2.3. Wspieranie energii odnawialnej, efektywności energetycznej i redukcji emisji gazów cieplarnianych
-----	---	---	---

W przypadku popytu na ww. typ interwencji, alternatywnie wobec projektu z listy projektów nr 10, planuje się udział mieszkańców w inwestycjach OZE w formule instrumentów finansowanych zgodnie z warunkami FEL.

## **16. Opis procesu zaangażowania lokalnych interesariuszy - partycypacja społeczna w procesie opracowania i wdrażania Strategii**

Do uzupełnienia po zakończeniu konsultacji społecznych projektu Strategii Zintegrowanych Inwestycji Terytorialnych Miejskiego Obszaru Funkcjonalnego Opola Lubelskiego na lata 2023 - 2027.

## **17. Strategiczna ocena oddziaływania na środowisko dla projektu strategii**

Do uzupełnienia po zakończeniu procedury uzgadniania konieczności przeprowadzenia Strategicznej oceny oddziaływania na środowisko dla projektu strategii z Regionalną Dyrekcją Ochrony Środowiska.

## **18. Deklaracja odrębności strategii terytorialnej**

Przedmiot oraz zakres projektów ujętych w Strategii Zintegrowanych Inwestycji Terytorialnych Miejskiego Obszaru Funkcjonalnego Opola Lubelskiego na lata 2023 - 2027, przypisany do objęcia wsparciem w ramach instrumentu Zintegrowanych Inwestycji Terytorialnych FEL 2021-2027, nie będzie finansowany ze środków przeznaczonych na realizację strategii Innych Instrumentów Terytorialnych oraz Gminnych Programów Rewitalizacji, które lokują wsparcie na rzecz projektów w ramach programu regionalnego.